

## ATTENTION : CHANGEMENTS DE NOM ET D'ADRESSE

*AREQ(CSQ) des Prairies devient AREQ(CSQ) des Prairies-Brossard*

*Nouvelle adresse : C.P. 204, Delson, Qc , J5B 2H5*

### SOMMAIRE

- P. 2- Bottin / Calendrier des activités à venir
- P. 3- Message de Christiane P.-Lapalme, prés. sect.
- P. 3- Convocation de l'Assemblée générale sectorielle
- P. 4 et 5- Plan d'action 2009-2010
- P. 6- Message de Michel Gagnon, président régional
- P. 7- **Comité sectoriel sur l'indexation**
- P. 8- **INDEXATION / MANIFESTATION**
- P. 9- La Moisson passe à 4 publications
- P. 10- Chaîne téléphonique et Réseau courriel
- P. 11- Assurances-médicaments...j'aurai 65 ans???
- P. 12 et 13- Mariage de l'AREQ et le Guatemala
- P. 13- Conférence de Francine Marceau
- P. 14- Comité sectoriel des nouveaux retraités
- P. 14- Comité sectoriel de la condition masculine
- P. 15- La Fondation Laure-Gaudreault
- P. 16- Conférence sur les vins./ Avis de recherche
- P. 17- Hommage à Claire Fournier
- P. 18 et 19- Dossier « Santé »
- P. 20- Dîner spécial de la « **Non-Rentrée** »
- P. 21- Les petits déjeuners / Moisson d'Art 2009
- P. 22- Aquaforme / Bridge
- P. 22- Cours de danse en ligne / Quille
- P. 23- Cours de danse sociale / Scrabble
- P. 23- Cours d'anglais, d'espagnol, de yoga et d'informatique
- P. 24 et 25- Brunch des bénévoles / Les décès
- P. 26- Tableau des activités et des responsables
- P. 27- Coupons-rabais et coupons-réponses.

Deux courriels de l'AREQ par semaine,  
surveillez votre boîte de réception

Dîner de la non-rentree  
10 septembre 2009  
au Musée ferroviaire p. 20

**INDEXATION  
MANIFESTATION**  
30 SEPTEMBRE 2009 p. 8

**MARIAGE**  
AREQ des Prairies/Brossard  
et le Guatemala p. 12 et 13  
conférence le 6 octobre 2009

Salon Moisson d'Art  
24 et 25 octobre 2009 p.21

**DOSSIER SANTÉ**  
Jeu questionnaire p. 18 et 19

---

## Votre comité directeur 2009-2010

---



de gauche à droite		
Nicole Trépanier Gagné, conseillère,	arniga@netcourrier.com	450 659-3372
Gilles Charette, 2 <sup>e</sup> vice-président,	gcgilles@sympatico.ca	450 635-3350
Christiane Potvin-Lapalme, présidente,	christianelapalme@hotmail.com	450 635-1309
Jeanne Éthier-Lamoureux, secrétaire,	jeannel1@live.ca	450 672-8452
André Daoust, conseiller,	daoustandre@hotmail.com	450 245-0088
Agathe Frappier-Lazure, 1 <sup>ère</sup> vice-prés.		450 638-2018
André Couillard, trésorier,	acouillard59@hotmail.com	450 465-9093

### LE COMITÉ DU JOURNAL

Responsables du journal:	Gilles Charette et Nicole Trépanier Gagné
Mise en page :	Gilles Charette
Collaborateur:	Émilien Leblond
Correcteurs :	Nicole Trépanier Gagné Christiane Potvin-Lapalme Angers Dessureault
Photographe :	Pierre André Desrosiers

### NUMÉROS IMPORTANTS

AREQ (CSQ) :	1 800 663-2408
CARRA :	1 800 463-5533
RRQ :	1 800 463-5185
SSQ :	1 888 380-2588
RAMQ :	1 800 561-9749
Sécurité de vieillesse :	1 800 277-9915
Assurances médicaments :	1 888 435-7999
ResAut CSQ, La Personnelle :	1 800 363-6344
Assurance voyage :	1 514 286-8412
Protection du consommateur :	1 888 672-2556

---

**VOUS CHANGEZ D'ADRESSE!!** Si vous changez d'adresse, de numéro de téléphone, veuillez avertir la CARRA, l'AREQ(CSQ) et la présidente Christiane Potvin-Lapalme 450 635-1309, plusieurs inconvénients vous seront évités.

---

## Calendrier des activités à venir...

Semaine du 6 septembre :	Début des activités hebdomadaires.	Pages 22 et 23
Jeudi, 10 septembre :	Dîner de la non-rentree et dégustation de vin.	Pages 16 et 20
Lundi, 21 septembre :	Tombée des articles pour le journal du 15 novembre.	Page 9
Vendredi, 25 septembre :	Premier petit déjeuner suivi de l'Assemblée générale sectorielle.	Pages 3 et 21
Mercredi, 30 septembre :	INDEXATION : MANIFESTATION À QUÉBEC.	Pages 7 et 8
Mardi, 6 octobre :	Conférence : Sujet : La vie des femmes et des enfants au Guatemala.	Pages 12 et 13
Mardi, 13 octobre :	Soirée d'informations sur vos assurances.	Page 11
Samedi, 24 octobre :	Salon Moisson d'Art.	Page 21
Dimanche, 25 octobre :	Salon Moisson d'Art.	Page 21
Vendredi, 30 octobre :	Petit déjeuner suivi d'une causerie sur la condition masculine.	Page 14
Vendredi, 27 novembre :	Petit déjeuner.	Page 21
Jeudi, 10 décembre :	Dîner de Noël.	Page 9

---

2 coupons-rabais de 5,00\$ à la page 27

---

---

# Mot de la présidente

---



Bonjour,

Nous voilà de retour pour une nouvelle année. De nouveaux défis s'offrent à nous. Il n'y a qu'à penser au dossier indexation. Il est temps de bouger pour avoir un règlement équitable. Le 30 septembre prochain, nous serons à Québec pour redire au gouvernement Charest qu'il faut mettre sur pied une table de travail où nous pourrions faire valoir nos arguments.

De nouveaux éléments se sont ajoutés au plan d'action. Vous trouverez le plan d'action 2009-2010 dans ce journal. En environnement, un projet intersectoriel devrait voir le jour pour souligner le « Jour de la Terre ». Travailler à réduire la pauvreté des femmes âgées et la violence à leur endroit est le nouvel objectif du plan d'action pour le comité de la condition des femmes. Il ne faut pas oublier le comité des hommes. Il faut mettre sur pied un comité dans lequel les hommes pourront trouver des réponses aux questions qui les préoccupent. Ces trois nouvelles cibles viennent s'ajouter aux objectifs déjà en place.

L'aide humanitaire fait partie des valeurs véhiculées par l'AREQ. Nous comptons parmi nos membres une dame qui se dévoue pour le Guatemala, madame Francine Marceau. L'ayant rencontrée, le comité directeur a décidé d'épouser sa cause. Madame Marceau saura vous captiver par son projet lors d'une conférence en octobre.

Du 26 au 29 juin, j'ai assisté au Congrès de la CSQ dans la délégation de l'AREQ. Le thème du congrès était : « inspirer, agir, grandir ». Nous avons pris notre place et exprimé notre position sur différents sujets notamment dans le dossier « Conciliation famille-travail ». J'ai assisté à un atelier sur le thème « Action politique ». Trois ex-députés, mesdames Marie Grégoire, Nathalie Rochefort et Rita Dionne-Marselais sont venues répondre à deux questions : Quelle est l'action qui vous a le plus ébranlés et que faire pour influencer vos décisions ? Comment doit-on agir face aux élus ? Ce fut très enrichissant et nous devons continuer nos rencontres aux élus et leur présenter des dossiers complets sur les points à débattre.

Les communications, un autre sujet important pour l'année à venir. Un remaniement dans la chaîne téléphonique suite aux démissions de M. André Paquette et Mme Claire Fournier, un réseau courriel à développer pour vous informer rapidement, un site Internet à réactiver, voilà de nouveaux défis à relever.

Lors de l'assemblée générale annuelle de mai dernier, nous n'avons pas eu quorum. Nous devons donc reprendre l'assemblée. Ce sera court et simple mais soyez là le 25 septembre lors du déjeuner au Scoop.

En terminant, je souhaite la bienvenue aux nouveaux retraités, notre Association s'enrichira de votre présence. J'espère vous rencontrer au dîner de la non-rentree le 10 septembre prochain.

Bon début d'année,

Christiane Potvin-Lapalme

---

## Assemblée générale sectorielle (reprise)

« Par la présente, tous les membres de l'AREQ des Prairies-Brossard sont convoqués à une reprise de l'assemblée générale sectorielle afin d'approuver le procès-verbal de l'assemblée sectorielle de l'an dernier (2008) et de procéder à l'élection d'un membre au poste de conseiller. »

Nous devons retourner en assemblée générale puisqu'à l'assemblée de mai dernier le quorum de 5%, (i.e. 55membres pour notre secteur) n'était pas atteint. Cette assemblée se veut simple, de courte durée et aura lieu à la fin du déjeuner.

DATE : 25 septembre 2009, de 9 h 45 à 10 h 00

LIEU : brasserie SCOOP, 3500, boulevard Matte, Brossard

« La VIE de l'AREQ sectorielle, c'est l'affaire de tous ses membres. »

Christiane Potvin-Lapalme

ORIENTA- TION	OBJECTIFS	Objectifs	Moyens	Objectifs	Moyens
<b>#1 Indexation</b>	Accentuer la pression sur les politiciens	Poursuivre la mobilisation et l'information des membres	CE-CR-Comité régional. Café rencontre (membres, députés), opération calcul, contact syndicats, lettres types, concertation régionale (R)	Mobiliser et informer nos membres.	Participation aux actions proposées par le régional et le national.
		Accroître notre capacité d'action, de réaction et de mobilisation	Équipes d'intervention rapide complétées. Listes mise à jour. (C)	Poursuivre les actions de sensibilisation.	Maintien des équipes d'intervention rapide et prévision de substituts.
<b>#2 Dossier santé</b>	Défendre le financement public des soins de santé	Informers nos membres	Bulletin, rencontres, courriels etc. (FAIT)	Informers nos membres.	Informations lors des déjeuners mensuels, conférences, articles dans « La Moisson ».
	Obtenir un guichet unique pour les services à domicile	Faire pression sur les politiciens et les régies régionales	Informations aux membres (D-P) rencontres, lettres aux journaux, concertation régionale, etc.	Exercer des pressions sur les politiciens et les régies régionales.	Informations à nos membres, rencontres avec les politiciens de notre secteur, lettres dans les journaux locaux. Participation aux assemblées régionales.
<b>#3 Communi- cations</b>	Améliorer nos outils de communications	Interne: s'entendre sur un contenu de base	Rencontre des responsables de bulletins. (FAIT)	Remettre sur pied le site Web. Favoriser la communication par courriel.	Organisation d'un site Web. Participation à la rencontre régionale des responsables de bulletins, organisation d'une chaîne courriel.
		Externe: percer le mur des médias (écrits et électroniques)	Mise sur pied d'un comité de communication sectoriel (D-P)	S'assurer d'une place dans les médias locaux.	Articles de journaux, rencontre avec les responsables des différents journaux locaux.



ORIENTA-TION	OBJECTIFS	Objectifs	Moyens	Objectifs	Moyens
<b>#4 La place des aînés dans la société</b>	Améliorer l'image des aînés dans la société	Combattre les mythes et les préjugés (santé et économie)	Informations aux membres. Connaissance de nos contributions (sociale et économique). Interventions sur les questions de santé <b>(D-P)</b>	<b>Faire connaître les réalisations de nos membres. Se regrouper avec d'autres associations d'aînés.</b>	<b>Participation à la Journée des aînés en collaboration avec d'autres associations. Conférences sur des sujets relatifs à la santé. Poursuite de nos activités sociales, culturelles et sportives.</b>

Compte tenu de plusieurs éléments du plan d'action 2008-2009 complétés ou très avancés, nous ajoutons les orientations suivantes au plan 2009-2010.

<b>#5 Environnement et développement durable</b>		Informar les membres sur les questions environnementales	Articles dans les bulletins, capsules. Rencontres. Collaboration avec d'autres organismes. Accent sur le <i>Jour de la Terre</i> .	<b>Souligner le Jour de la Terre. Sensibiliser les membres aux problèmes environnementaux.</b>	<b>Projet intersectoriel, capsules dans <i>La Moisson</i>, conférences, ateliers de sensibilisation.</b>
<b>#6 Condition des femmes</b>		Travailler à réduire la pauvreté des femmes aînées et la violence à leur endroit.	Informations aux membres. Rencontres ou conférences sur le sujet, etc.	<b>Informar les membres, les sensibiliser à dénoncer les abus, la violence</b>	<b>Partenariat avec le système de police, capsules dans <i>La Moisson</i>, conférences.</b>
<b>#7 Condition des hommes</b>		Compléter nos comités sectoriels.	Exploration de nouvelles pistes pour intéresser les hommes, informations aux membres masculins sur les besoins répertoriés, liste de conférenciers, etc.	<b>Recruter des hommes intéressés. Briser leur isolement. Les aider à exprimer leurs besoins</b>	<b>Déjeuners-rencontres, conférences, sorties « masculines ».</b>

R = à refaire      C = à compléter      D-P = débuté et à poursuivre



## *Mot du président régional*

# *L'AREQ se mobilise le 30 septembre 2009*

*Le dossier de l'indexation entre dans une phase critique. Les travaux sur le dossier retraite ont débuté vers la fin de juin.*

*Jusqu'à maintenant, en Montérégie et ailleurs au Québec, nous avons fait tout ce qui était possible pour faire avancer notre dossier prioritaire. À titre d'exemples, rappelons les nombreuses opérations telles que le calcul des pertes financières, les lettres et les rencontres de députés ainsi que les multiples déjeuners d'informations auprès de nos membres et les ralliements partout au Québec. De plus, en Montérégie, il faut ajouter à cela une manifestation à Ville de LaSalle et une autre manifestation en collaboration avec les régions de la Laurentie et de Montréal devant le bureau du Premier Ministre. Nous avons été proactifs depuis plusieurs années.*

*En réponse à nos multiples demandes de rencontre avec la Présidente du Conseil du Trésor ou le Premier Ministre, nous avons reçu des accusés de réception. Cependant, le gouvernement a mis sur pied une commission parlementaire qui s'est tenue le 30 septembre 2008 où nous avons pu faire valoir notre point de vue. Depuis, concernant notre dossier, rien n'a été fait par le gouvernement. Celui-ci songe plutôt à une deuxième commission parlementaire. Trop c'est trop. Ce gouvernement ne pense qu'à gagner du temps tout en espérant que nous lâcherons prise. C'est un manque flagrant de respect envers nous.*

*Bien sûr certains diront que ce n'est pas le bon moment. À cela je réponds qu'il n'y a jamais eu un bon moment pour revendiquer une amélioration de nos conditions de vie.*

*C'est pourquoi, à titre de président régional, j'estime que le temps est venu de nous mobiliser au niveau national et d'appuyer nos demandes et nos représentants lors de cette grande manifestation nationale à Québec le 30 septembre prochain.*

*Je vous invite tous, à passer de la parole aux actes, à vous engager à participer à cette grande manifestation nationale. Réservez votre place le plus tôt possible. Sans l'engagement de chacun de nous, la route risque d'être longue et ardue. Nous n'avons pas le droit d'échouer. Rappelons-nous ceci:*

*«il faut que nos bottines suivent nos babines».*

*« Si vous ne risquez rien, vous risquez encore plus ». Erica Jong*

*Solidairement,  
Michel A Gagnon,  
Président régional de la Montérégie*

**ATTENTION : « 2 COUPONS-RABAIS DE VOTRE SECTEUR  
À DÉCOUPER À LA PAGE 27 »**

### PERTE DU POUVOIR D'ACHAT

Malgré toutes les lettres et les cartes postales envoyées au gouvernement, ce même gouvernement n'a pas encore répondu à notre **demande d'une table de travail** pour maintenir notre pouvoir d'achat. Cette table permettrait l'élaboration d'hypothèses pour solutionner le problème de l'indexation incomplète (non-indexation) des années de travail cotisées entre 1982 et 1999. **Le gouvernement doit nous accorder cette table de travail afin de pouvoir mettre en place les ajustements qui corrigeraient une injustice qui perdure depuis 1982 (27 années).**

L'**indexation** de notre rente de retraite, c'est l'ajustement de cette dernière selon l'augmentation annuelle du coût de la vie (IPC). Pour l'année 2009, notre rente aurait dû être indexée de 2,5 %, tout comme c'est présentement le cas pour la Régie des rentes du Québec.

La **non-indexation** pour les années 1982 à 1999 diminue le 2,5 % que nous devrions recevoir si ces années étaient toutes indexées. Ainsi, la non-indexation se traduit par un montant d'argent que nous ne recevons pas et qui grossit d'année en année. Il en découle une perte importante de notre pouvoir d'achat.

Voici quelques exemples de pertes réelles encourues, avant impôt, par des membres de notre secteur des Prairies-Brossard.

	Date de retraite	Perte totale depuis la prise de retraite	Perte moyenne annuelle	Perte mensuelle
Cas # 1	1990-01-07	14 388,57 \$	777,76 \$	64,81 \$
Cas # 2	1996-01-07	17 729,60 \$	1 418,37 \$	118,20 \$
Cas # 3	1997-01-07	19 229,90 \$	1 672,17 \$	139,35 \$
Cas # 4	2002-01-07	10 934,89 \$	1 682,30 \$	140,20 \$

Ces exemples réels dont nous avons caché le nom des membres concernés devraient nous inciter à soutenir concrètement nos représentants afin d'obtenir une **table de travail permanente** avec le gouvernement.

Je souhaite que vous répondiez positivement à notre demande **d'appui à la manifestation du 30 septembre à Québec.**

Vous pouvez dès maintenant aller sur le site de l'AREQ ([www.areq.qc.net](http://www.areq.qc.net)) et calculer vous-même le montant de votre perte, depuis la prise de votre retraite. Vous vous rendez à la rubrique, **calcul de la contribution financière non-volontaire**. Pour ce faire, vous avez besoin de votre état des dépôts reçu en janvier dernier (document 8 ½ x 14 de la CARRA). Au verso, vous trouverez la section « calcul détaillé de l'indexation de votre rente »; vous inscrivez les chiffres de la colonne « avant indexation » et le calcul de votre perte sera inscrit instantanément.

Malheureusement, cette perte s'accroît d'une année à l'autre et notre **pouvoir d'achat** diminue.

Donald Laurin

**MERCREDI  
30 SEPTEMBRE 2009**

**MANIFESTATION  
À  
QUÉBEC**

**OBJECTIF : OBTENIR LA TABLE DE TRAVAIL POUR  
SOLUTIONNER LE PROBLÈME DE LA PERTE DU POUVOIR  
D'ACHAT DES AÎNÉS**

**DÉPART : 08 h 45**

Stationnement du Parc de la Famille à La Prairie,  
chemin de Saint-Jean (après le Marché des Jardiniers)

**RETOUR : 16 h 30**

**AUTOBUS DE LUXE, DÎNER ET COLLATION GRATUITS**

**NE VENEZ PAS SEUL, IL FAUT CONVAINCRE AU  
MOINS UN AUTRE RETRAITÉ DE VENIR AUSSI.**

**IL N'Y A AUCUNE RAISON DE NE PAS Y ÊTRE!**

**RÉSERVEZ MAINTENANT VOTRE PLACE DANS  
L'AUTOBUS EN TÉLÉPHONANT À :**

Diane Hébert	450 671-3994
Marcienne Labrie	450 676-7683
Donald Laurin	450 656-7237

---

## « La Moisson »

### 4 publications par année

---

Une publication d'un secteur de l'AREQ(CSQ) tel votre bulletin « La Moisson » doit garder comme objectif de bien informer ses membres en étant le mieux possible « à jour » dans ses informations. C'est le principal motif qui a guidé votre comité directeur à vous présenter cette année quatre parutions du bulletin sectoriel « La Moisson ».

Tout en vous informant sur toutes les activités sociales organisées dans le secteur, nous avons aussi la responsabilité de respecter la mission de l'AREQ(CSQ), plusieurs sujets de nos textes auront comme objectif de promouvoir et défendre les intérêts et les droits culturels, sociaux et économiques des membres et des personnes âgées et ainsi contribuer à la réalisation d'une société égalitaire, démocratique, solidaire et pacifiste.

De plus, nous rejoindrons la majorité des secteurs de notre région qui publient depuis plusieurs années quatre bulletins annuellement.

Nous demandons aux membres qui ont l'habitude de faire publier des informations dans « La Moisson » de bien prendre note des nouvelles échéances :

- 1<sup>ère</sup> parution : Pour couvrir la période du 15 août au 1<sup>er</sup> novembre  
Tombée des articles : le 15 juin  
Distribution : 15 août
- 2<sup>e</sup> parution : Pour couvrir la période du 1<sup>er</sup> novembre au 15 janvier  
Tombée des articles : le 21 septembre  
Distribution : 1<sup>er</sup> novembre
- 3<sup>e</sup> parution : Pour couvrir la période du 15 janvier au 15 avril  
Tombée des articles : le 1<sup>er</sup> décembre  
Distribution : 15 janvier
- 4<sup>e</sup> parution : Pour couvrir la période du 15 avril au 15 août  
Tombée des articles : le 1<sup>er</sup> mars  
Distribution : 15 avril

Ce calendrier est à titre indicatif, il est sujet à être révisé par votre comité directeur après chaque parution. Nous vous invitons fortement à ne pas attendre à la dernière journée pour remettre vos textes, le service n'en sera que meilleur.

Gilles Charette

---

---

## Méli-mélo

---

### Dîner de Noël

**RÉSERVEZ VOTRE JOURNÉE DU JEUDI, 10 DÉCEMBRE. TOUS LES DÉTAILS VOUS SERONT DONNÉS DANS « La Moisson » DE NOVEMBRE PROCHAIN.**

---

### Le Conseil national 2009 de l'AREQ(CSQ)

Quelques mots pour vous parler de mon expérience au Conseil national qui s'est tenu à Drummondville du 27 au 30 avril dernier.

J'étais déléguée-substitut en remplacement de Christiane Lapalme, notre présidente, en voyage à ce moment-là. Ce Conseil national réunissait les présidences de tous les secteurs et de toutes les régions du Québec.

Quelle richesse que de partager nos idées, nos expériences, nos voyages tout en les cotoyant soit aux repas, soit pendant le transport.

Tous les thèmes étaient au menu : le prochain congrès, la santé, l'indexation, l'environnement, l'AREQ en Action, la crise financière, etc... Toutes et tous ont le même but, faire connaître l'AREQ, la promouvoir en lui donnant beaucoup de visibilité.

Au fait, j'ai été accueillie avec chaleur par les membres du comité régional de la Montérégie. Bravo à tous ces collègues qui te font sentir bien parmi eux. Quelle belle leçon à retenir et à mettre en pratique. Une expérience à renouveler si l'occasion se présente à nouveau.

*Agathe Frappier, vice-présidente*

---

### La Société d'histoire de La Prairie-de-la-Magdeleine (SHLM) vous invite...

- Conférences 2009-2010 (3,00\$ pour les non-membres). Bienvenue à tous.

Sept conférences vous sont proposées dans l'année. Voici les trois premières :

22 septembre « L'histoire de Longueuil » par Michel Pratt,

30 octobre « L'esclavage en Nouvelle-France »  
par Denise Beaugrand-Champagne

24 novembre « L'Alimentation en Nouvelle-France »  
par Hélène Gousse.

Conférences : 19 h 30 au 249, rue Sainte-Marie à La Prairie.

- Pour informations sur les activités et heures d'ouverture : 450 659-1393
- ou notre site Web : [www.laprairie-shlm.com](http://www.laprairie-shlm.com)

Jean-Pierre Yelle et Hélène Létourneau  
Bénévoles à la SHLM et membres de l'ARE

---



---

# *Chaîne téléphonique et réseau courriel*

---

## REMERCIEMENTS

En avril dernier, **Mme Claire Fournier** remettait sa démission comme responsable de la chaîne téléphonique, responsabilité qu'elle partageait avec M. André Paquette et Mme Marie-Andrée Maheu. Les membres du comité directeur tiennent à remercier Claire, au nom de tous les membres de l'AREQ, pour ses loyaux services pendant ces nombreuses années. Les nombreuses heures passées au service des membres et la qualité de son dévouement se doivent d'être soulignées. L'hommage qui lui est rendu dans le présent document et qui lui a été répété lors de notre dernière rencontre avec tous nos bénévoles en fait foi.

Suite à cette démission, nous nous sommes appuyés sur l'expérience et la grande qualité du travail d'André et de Marie-Andrée mais quelques semaines plus tard, soit le 27 mai, **M. André Paquette** nous remettait sa démission et mettait fin à plusieurs années de loyaux services. Nous le remercions pour son implication auprès de tous les membres de l'AREQ et nous trouvons dommage de perdre un organisateur qui avait autant d'expérience.

**Merci Claire!**

**Merci André !**

---

## NOUVELLES RESPONSABLES DE LA CHAÎNE TÉLÉPHONIQUE

Pour prendre la lourde tâche et la relève, la responsabilité de la chaîne téléphonique est confiée à Marie-Andrée Maheu 450 465-5601, qui secondait depuis quelques années le travail d'André Paquette. Patricia Vallée 450 635-4068 et Pauline Morissette 450 462-5702 se joindront à elle. Pauline et son comité s'occuperont des communications avec les nouveaux retraités.

Bienvenue à vous trois, merci d'avoir accepté cette responsabilité et bonne chance dans votre travail.

## RÉORGANISER LA CHAÎNE TÉLÉPHONIQUE

La première tâche pour nos trois collaboratrices sera de réorganiser la chaîne téléphonique; la venue de la « *nouvelle chaîne courriel* » (près de 300 membres inscrits) libère le réseau téléphonique. Les membres collaborateurs ont été rejoints ou le seront très bientôt pour prendre connaissance de leur nouvelle liste.

---

## *Réseau courriel...297 membres inscrits...et ça marche.*

La chaîne courriel a accumulé jusqu'à présent plus de 297 inscriptions.

Ainsi 297 membres reçoivent régulièrement des informations de leur Association, messages en provenance de l'exécutif (de Québec), du comité régional ou du comité sectoriel. Plusieurs de ces informations ne peuvent être transmises par téléphone, longueur et type de message obligent. Les uns diront qu'il y a des favoris et d'autres diront que l'on ne peut pas se passer de ce nouveau moyen de communication.

Si vous avez une adresse courriel, nous vous invitons à vous inscrire. Nous vous assurons que nous nous servirons de ce moyen que pour transmettre les messages de l'Association et de ses membres et que tous les messages sont autorisés par le comité directeur du secteur. Nous nous servons toujours de la ligne Cci (copie carbone invisible) pour transmettre les messages, c'est donc la plus grande discrétion. Ainsi, votre adresse n'est jamais communiquée aux autres membres. Depuis le mois de mai dernier, nous avons transmis une dizaine de messages et nos membres ne nous ont donné que des appréciations et des commentaires positifs.

Donc communiquez dès maintenant votre adresse à Gilles Charette (gcgilles@sympatico.ca) ou à Christiane Potvin-Lapalme (christianelapalme@hotmail.com)

Gilles Charette

---

# ASSURANCES

---

## Assurances-médicaments...

.....lorsque j'atteindrai mes 65 ans ?????

## Soirée d'informations

« J'aurai 65 ans, dans 1 ou 2 ou 3 ans...qu'est-ce que j'aurai à faire? »

ou « J'aurai 65 ans, qu'est-ce que je fais avec mes assurances? »

Voilà une question qui se pose lorsque vous recevez la lettre de la RAMQ vous informant que vous serez inscrit automatiquement au Régime général d'assurances-médicaments (RGAM) à moins d'avis contraire.

Une mauvaise décision peut vous coûter inutilement des milliers de \$ chaque année.

Si vous détenez une protection à titre de membre adhérent ASSUREQ, vous et votre conjoint êtes concernés par la chose.

D'abord, il faut distinguer la personne adhérente de la personne conjointe. La personne adhérente est celle qui détient le certificat, tandis que la personne conjointe est celle qui est assurée avec la personne adhérente. Deux options sont possibles dans chacun des cas. Vous avez les renseignements dans le site Internet de l'AREQ sous l'onglet « Assurances ». Des informations sont aussi publiées dans le « *Quoi de neuf* » régulièrement.

Si vous avez besoin de plus de détails ou d'informations, ou si vous avez besoin d'être rassuré avant de prendre une décision :

1- Vous pouvez communiquer avec Gilles Charette, responsable sectoriel du dossier des assurances 450 635-3350 ou

2- **Vous pourrez assister à une soirée d'informations données par M. André Paradis, responsable régional :**

**Date :** mardi, 13 octobre à 19 h. 30

**Lieu :** Complexe Roméo Patenaude, 135, chemin Haendel, Candiac

**CETTE SOIRÉE S'ADRESSERA SURTOUT À TOUS LES MEMBRES QUI ONT 62, 63 ET 64 ANS (tous les membres y sont invités); une réponse serait souhaitable avant le 8 octobre en me téléphonant 450 635-3350.**

## Précisions à propos de la carte SSQ

Lorsque la SSQ émet une nouvelle carte pour une personne adhérente ASSUREQ et que celle-ci détient une assurance-vie, le mot « VIE » n'apparaît plus sur la carte. Il s'agit d'un changement qui a été fait par souci de confidentialité et qui a pour conséquence que seules les garanties nécessitant l'utilisation de la carte soient indiquées sur celle-ci.

Les garanties choisies par la personne adhérente apparaissent sur le certificat d'assurance qui accompagne les deux cartes. Il est donc requis de conserver ce document avec vos papiers importants puisque c'est sur cette copie qu'est inscrite la protection détenue en assurance-vie, s'il y a lieu bien sûr.

*Gilles Charette, responsable sectoriel du dossier des assurances*



des Prairies-Brossard



**So... So... So... Solidaridad**



des Prairies-Brossard

Profiter de la liberté que nous apporte la retraite pour initier un projet d'aide humanitaire à l'étranger, n'est-ce pas un peu fou ? Cette belle folie me poursuit depuis six ans. Peu après le début de ma retraite, j'ai joint le projet Amistad-Guatemala de l'ong québécoise Casira<sup>(1)</sup> qui oeuvre au Guatemala depuis 1999, y construisant des orphelinats, écoles et maisons de convalescence, des projets visant avant tout à aider les enfants démunis. Profitant d'une organisation remarquable sur place et de l'appui de mon mari et de nombreux amis, l'idée d'amorcer un projet orienté vers l'aide aux femmes nous est apparue comme un défi réalisable. Les contacts pris avec une ong guatémaltèque nous ont amenés à leur offrir d'organiser un atelier de couture pour des femmes de l'un des quartiers les plus défavorisés de la ville de Guatemala.

La cueillette de machines à coudre, tissus et accessoires, l'apprentissage de quelques rudiments d'espagnol et une fin de semaine de formation en aide humanitaire nous ont amenés tout droit dans un petit local d'une école primaire d'un bidonville. Nous y avons fait la connaissance de femmes au cœur d'or mais ayant si peu de moyens de se réaliser que nous avons pris le pari de les soutenir jusqu'à ce qu'elles puissent avoir suffisamment d'autonomie pour participer au mieux-être de leur famille de façon significative. L'atelier de couture est aujourd'hui une entreprise coopérative dirigée par des femmes qui ont peu de scolarité mais une détermination et un courage qui ne cessent de nous épatier.



En effet, MayaQuébec, le nom qu'elles se sont donné lors d'un tout premier exercice démocratique en 2005, est devenu en 2008 une association légale guatémaltèque. Depuis ses débuts, une cinquantaine de femmes y sont venues pour apprendre à coudre des produits de qualité, mais aussi pour y pratiquer le travail selon le mode coopératif. Après leur formation, les étudiantes sont invitées à devenir membres associés, obtenant ainsi droit à un travail rémunéré dans des conditions qui respectent leur situation familiale. Toutes les tâches sont assumées par les membres.

Les produits qui permettent à MayaQuébec de se développer sont de deux catégories.

D'abord, les produits d'exportation que sont des sacs de coton d'excellente qualité et de divers formats destinés au marché québécois. D'autre part, depuis un an, l'atelier produit pour le marché guatémaltèque des ensembles de draps et des uniformes scolaires qu'il offre à prix symbolique à des organismes sans but lucratif des domaines de la santé et de l'éducation grâce au soutien financier de donateurs québécois. Le développement de ce marché est très valorisant pour ces femmes qui se voyaient obligées de demander de l'aide pour survivre alors que maintenant elles peuvent offrir en toute dignité leurs services de confection à des organismes locaux dans le besoin.

---

## Mariage (suite)

---

Nous donnons aussi aux femmes une formation complémentaire dans leur vie personnelle et nous espérons ainsi atteindre leur communauté. Régulièrement, elles abordent avec une ressource locale des sujets d'intérêt commun tels les droits de la femme, l'estime de soi, l'éducation des enfants, la violence, les abus, ... Et, depuis deux ans, un programme de bourses d'étude est offert à leurs filles afin qu'elles puissent poursuivre leurs études.

En réalisant et en continuant d'appuyer ce projet, nous avons appris à connaître un très beau pays et ses gens qui, malgré leurs difficultés, nous accueillent chaque matin avec le sourire.

Un projet de solidarité vous intéresse ? Comment s'y prendre ? Qui contacter ? Besoin de plus de détails avant de s'engager ? Vous aimeriez bien appuyer un tel projet, mais comment ?

**Ces questions pourraient trouver réponses lors d'une conférence que je donnerai spécialement aux membres de l'AREQ le 6 octobre à Delson.**

*Francine Marceau, membre de l'AREQ des Prairies-Brossard et coopérante au Guatemala*

(1) Casira : [www.amistadcasira.com](http://www.amistadcasira.com)

- Le logo MayaQuébec comporte un quetzal, l'oiseau-emblème du Guatemala, dont les plumes le relient à la fleur-de-lys pour représenter les liens d'amitié et de solidarité qui unissent nos deux peuples à travers ce projet.

---

## CONFÉRENCE DE FRANCINE MARCEAU... « c'est du bonbon ».

( Lors de notre réunion du comité directeur du mois de juin, nous lui avons accordé 15 minutes pour nous présenter son projet, après 90 minutes nous avons encore le goût de l'écouter mais le temps nous manquait... « L'ÉCOUTER, c'est du BONBON »; alors nous l'avons invitée à vous présenter son projet lors d'une conférence. Vous comprendrez les raisons qui nous ont amenés à UNIR nos énergies et nos ressources aux siennes.)

**Thème:** *projet de collaboration entre les membres du secteur et des femmes du Guatemala.*

**Date:** *le mardi, 6 octobre 2009*

**Heure:** *13 h 30 à 15 h 30*

**Lieu:** *salle de conférence du Complexe sportif de Delson, 100, avenue de Delson, Delson.*

**Trajet:** *Route 132 direction pont Mercier, tourner à gauche boulevard Georges-Gagné, rouler jusqu'au bout. Tourner à gauche avenue de Delson. Grand stationnement gratuit.*

**Coût:** *gratuit*

**Inscription:** *Une confirmation de votre présence serait souhaitable :*

*450 635-3350, [gcgilles@sympatico.ca](mailto:gcgilles@sympatico.ca)*

*Invitez vos parents et vos amis à vous accompagner.*

*Il nous fera grand plaisir de vous accueillir nombreux.*

*Gilles Charette*

---

## *Comité sectoriel des nouveaux retraités*

---

Formé depuis peu de temps au sein de notre secteur ce comité s'est créé pour garder le contact avec les nouveaux retraités de moins de trois ans à la retraite. Nous souhaitons identifier leurs besoins et tenter de trouver des solutions appropriées. Jusqu'à maintenant nous avons établi des contacts avec des membres du comité directeur.

Nous avons aussi accompli les tâches suivantes: téléphoner aux nouveaux retraités de trois ans et moins, assister aux trois dernières réunions du comité directeur et nous participerons à l'organisation du dîner de la non-rentree de septembre 2009 pour préparer l'accueil des nouveaux retraités de cette année.

Nous sommes ouvertes à toutes nouvelles idées pour améliorer notre intervention auprès de notre Association. Avis aux intéressés.

Membres du comité:

Diane Ganon-Véronneau	450 754-4091	diane67@videotron.ca
Suzanne Parent	450 635-7987	sueparent@videotron.ca
Michelle Poupard	450 923-0858	michellepoupard@sympatico.ca
Pauline Morissette	450 462-5702	pmori@videotron.ca

Pauline Morissette

---

## *Comité sectoriel de la condition masculine*

---

### **GROUPE DE PARTAGE POUR HOMMES DE LA MONTÉRÉGIE**

#### **« Développer le pouvoir sur sa vie »**

(organisme communautaire sans but lucratif)

Les groupes se composent de dix à douze personnes, ceux-ci se rencontrent une fois par semaine avec des intervenants qualifiés et expérimentés; des groupes ouverts, c'est-à-dire qu'on peut s'y joindre en tout temps pour vivre une relation d'aide, de croissance et même de thérapie selon le besoin; des groupes pour rencontrer des hommes qui apprennent à trouver des solutions à leurs problèmes en toute **CONFIDENTIALITÉ** et ce, dans le plus grand **RESPECT**.

Les frais sont de 5,00\$ par rencontre et la carte de membre est de 10,00\$ afin d'assumer les frais de location de la salle.

La personne responsable de cet organisme est M. Normand Legros 514 299-3210 [gphm@sympatico.ca](mailto:gphm@sympatico.ca)

Il n'est pas nécessaire de vivre une situation difficile pour se joindre au groupe, mais si vous vivez une rupture amoureuse, un deuil, de l'isolement, du rejet ou toute autre situation éprouvante, cet organisme peut répondre à vos besoins.

DÉJEUNER-CAUSERIE : AU DÉJEUNER DU 30 OCTOBRE PROCHAIN, M. NORMAND LEGROS

VIENDRA PARTAGER AVEC NOUS LORS D'UNE CAUSERIE.

CETTE INVITATION S'ADRESSE AUTANT AUX FEMMES QU'AUX HOMMES  
CAR ILS ET ELLES POURRONT TRANSMETTRE LES INFORMATIONS AUX  
PERSONNES RÉPONDANT AUX BESOINS.

*André Daoust, responsable du comité sectoriel de la condition masculine*





## FONDATION LAURE-GAUDREULT

### Qui était Laure Gaudreault ?

Je vous présente un bref historique de la vie, de la carrière de cette dame, une figure de proue dans l'histoire du syndicalisme de l'enseignement.

Le 25 octobre 1892, à La Malbaie, naît Marie Laure Angelina Gaudreault, la 3<sup>e</sup> d'une famille de 10 enfants.

#### Études

À 15 ans, elle fréquente l'école normale des Ursulines, à Québec. Elle reçoit le prix Prince-de-Galles, le prix du Gouverneur général, la médaille d'or de l'enseignement pratique, les prix d'excellence suivants : première en pédagogie, en psychologie, en histoire et en géographie.

#### Carrière

En 1907, elle enseigne aux Éboulements, à Charlevoix ; elle y reste 2 ans. En 1909, elle enseigne à Clermont. Comme c'est la coutume, en fin d'année, elle démissionne et elle tiendra ce rythme pendant 10 ans.

En 1920, elle enseigne à Saint-Cœur-de-Marie au Saguenay / Lac-Saint-Jean au salaire de 300,00\$ par année. Elle devient journaliste au Progrès du Saguenay et y tient 2 chroniques par semaine que le livre *Les souvenirs de Laure Gaudreault* a ravivées. En 1932, elle enseigne à La Malbaie.

Femme syndicaliste.

En 1936, elle met sur pied son œuvre : la création des Syndicats des institutrices rurales. C'est la pionnière du mouvement syndicaliste dans le monde de l'enseignement. En 1937, naît la Fédération catholique des Institutrices rurales de la province de Québec. Dès 1938, la Fédération demande aux associations-membres de se faire incorporer en vertu de la loi des syndicats professionnels. En 1946, elle se joint à la Fédération des Instituteurs ruraux et à celle des instituteurs et des institutrices des cités et villes pour fonder la C.I.C. qui deviendra la C.E.Q.

En 1961, alors qu'elle a 69 ans, elle fonde l'Association des retraités-es de l'enseignement du Québec (AREQ).

En 1975, âgée de 83 ans, elle célèbre ses 60 ans de carrière et décède le 22 janvier de la même année.

**Solidarité, Action, Revendication sont les leitmotivs qui caractérisent bien toute sa vie et son engagement social.**

En 1990, l'AREQ crée la Fondation Laure-Gaudreault pour poursuivre sa trace en aidant des personnes retraitées démunies, des œuvres de jeunes et concourir à la recherche médicale pour toutes les maladies qui touchent le vieillissement.

*Claudette Michaud-Vaillancourt, responsable sectorielle*

---

## Le quillethon de la Fondation Laure-Gaudreault

### MERCI

Le quillethon annuel de la Fondation s'est avéré un franc succès. Nous avons fait un bénéfice total de 4 250,00\$ pour la région dans lesquels sont inclus 460,00\$ de dons personnels faits à cette occasion. Près de 300 quilleurs ont participé à l'activité. Notre secteur comptait 10 équipes. **FÉLICITATIONS et MERCI !** Peut-être pourrions-nous atteindre le cap de 14 équipes l'an prochain ?

Saviez-vous que vous pouvez inviter vos amis et votre famille, même s'ils ne sont pas membres de l'AREQ ? Vous pouvez déjà songer à former vos équipes pour l'an prochain. C'est donc un rendez-vous le samedi, 20 mars 2010 à 14 h 00. Venez nombreux, d'autant plus que la Fondation fêtera son 20<sup>e</sup> anniversaire.

L'argent que vous donnez : souscription postale annuelle, participation au quillethon, l'achat de signets, de cartes de condoléances, du livre *Souvenirs de Laure Gaudreault*, de votre carte de membre à vie, bref quel que soit le don, soyez assurés que cet argent revient à notre région et, par le fait même, notre secteur en bénéficie largement.

Merci de souscrire à « **VOTRE ŒUVRE** », nous pouvons ainsi répondre à la demande des nôtres et des jeunes qui sont dans le besoin et aux organismes qui leur viennent en aide. Pour toute demande ou tout renseignement, n'hésitez pas à me contacter au 450-466-9761.

Au plaisir,

*Claudette Michaud-Vaillancourt, responsable sectorielle*

---

## Conférence sur les vins

---

**Vite vous inscrire! Les places sont limitées! 50 personnes!**



Le 10 septembre, lors de l'activité de la Non-Rentrée, de 15 h. 00 à 16 h. 00, nous vous offrons une conférence sur les vins, donnée par monsieur Francis Gagné, sommelier au restaurant La Saulaie.

Trois vins de régions différentes vous seront présentés ainsi que leurs cépages. Chacune des présentations sera accompagnée d'une initiation à la dégustation : reconnaître les arômes et les saveurs qui se cachent dans chacun des vins que nous dégusterons dans le plaisir de découvrir.

Date : jeudi, 10 septembre 2009  
Horaire : 15 h. 00 à 16 h. 00 suite à votre visite au Musée ferroviaire.  
Lieu : Musée ferroviaire de Saint-Constant.  
Coût : 10,00\$  
Inscription : remplir le coupon-réponse de la page 27, date limite 30 août.  
(MAXIMUM: 50 personnes).

---

## Ateliers de discussion

---

Le 13 mai, en avant-midi, avec 40 membres de notre secteur, nous avons vécu deux ateliers de discussion. Les sujets à l'ordre du jour étaient : la communication et la place des aînés dans notre société.

Ensemble, nous avons pris le temps de regarder comment nous, dans notre secteur, traitons ces points importants. Nous avons identifié nos actions positives, nos manques et surtout nous avons proposé des gestes pouvant améliorer notre façon de faire afin de mieux répondre aux besoins de nos membres.

Des propositions concrètes sont donc maintenant déposées sur notre table et nous souhaitons les actualiser le mieux possible selon nos pouvoirs.

D'une manière unanime, les ateliers furent appréciés et même redemandés. Grâce à la participation dynamique de chacune des personnes présentes, cet avant-midi fut riche d'un agréable partage. Merci à chacun.

---

## Avis de recherche...

---

Plusieurs retraités de notre secteur œuvrent bénévolement dans différents organismes, pour défendre de multiples causes.

Le bénévolat est avant tout un acte du cœur.  
Le bénévolat est un acte de générosité, de gratuité, d'humilité et d'humanité.  
Le bénévolat est une RICHESSE pour toute notre société.

Tu es engagé bénévolement dans une cause ...  
Présente-nous cette cause qui te tient à cœur et parle-nous de ton engagement.

Tu connais un membre de notre secteur qui donne de son temps, de sa personne pour une noble cause... Présente-nous cette personne et parle-nous de son engagement.

Vite nous faire connaître nos bénévoles afin qu'à notre tour, nous puissions les présenter à nos membres et les remercier de leur volonté d'apporter un peu d'humanité là où les besoins sont grands et malheureusement les services trop souvent déficitaires.

Et qui sait, peut-être qu'ainsi, certains de nos membres découvriront une cause à chérir et viendront-ils à leur tour offrir de leur temps, de leur aptitude et surtout leur cœur dans cette œuvre.

Nicole Trépamier Gagné, conseillère

## Homage à une b n vole



Claire Fournier, femme authentique.

*Le 10 juin, lors du d jeuner offert   nos b n voles, nous avons soulign , d'une mani re particuli re, le d vouement, la g n rosit  et le sens de l'engagement d'une de nos membres.*

*Claire Fournier, une femme authentique, g n reuse,  nergique, d termin e, ne compte jamais ses heures lorsqu'elle s'engage dans une cause.*

*Arriv e de sa Gasp sie natale en 1963, elle enseigne   la commission scolaire des Grandes Seigneuries durant 34 ann es, toujours au niveau secondaire   des jeunes en difficult .*

*Tr s jeune son d sir d'aider et de soutenir se font sentir et se manifestent.*

* tudiante, d j  elle n'h sita  pas   donner de son temps. Elle se plaisait   r aliser les travaux de tricot de ses compagnes moins attir es par cette activit  qui est toujours une grande passion pour elle.*

*Bien avant la retraite et durant plusieurs ann es, Claire est famille d'accueil. Chez elle, elle accueille et accompagne, pour un certain temps, plusieurs jeunes filles ayant besoin d'un foyer de transition.*

*Durant 7 ans, elle a  t  une de nos responsables de la cha ne t l phonique. Claire  tait un maillon important entre les membres et le comit  directeur. Elle avait pour t che la r partition des noms des membres entre plusieurs t l phonistes et ensuite, elle devait transmettre   ces t l phonistes les messages venant de la pr sidence afin que par la suite,   votre tour, vous en soyez inform s.*

*Depuis maintenant 2 ans, Claire est b n vole pour le Centre de B n volat de la Rive-Sud. Elle accompagne plusieurs personnes   leurs diff rents rendez-vous : m decin, CLSC, clinique, h pital. Chaque semaine, elle fait r guli rement entre 6 et 8 accompagnements, demeurant avec chacune des personnes jusqu'  la fin du rendez-vous. Jamais elle n'abandonne la personne qu'elle accepte d'accompagner.*

*Claire est une b n vole dans l' me.*

*Elle est une grande dame.*

*Une femme merveilleuse.*

*Une femme   d couvrir.*

*Bravo   toi Claire.*

*Merci pour tout ce d vouement.*

*Nicole Tr panier Gagn *

N.B. : Tous les membres qui voudraient joindre le Centre de B n volat de la Rive-Sud pour donner quelques heures de leur temps peuvent t l phoner :

  Saint-Lambert : 450 465-6130

  Longueuil : 450 679-5916

  Candiac : 450 659-9651.

Votre temps c'est du b n volat, les frais de d placements sont rembours s.

**ATTENTION : 2 COUPONS-RABAIS DE VOTRE SECTEUR PAGE 27 »**

---

## Dossier Santé

### « Un bon État de santé, est-ce une affaire publique? »

L'AREQ nationale, régionale et votre secteur vous invitent à vous **sensibiliser** en matière de santé et bien-être des personnes âgées.

Pour prendre conscience de cet état de santé, **voici un jeu questionnaire à compléter...**

Tiré d'AREQ(CSQ), Région Montérégie « Un bon État de santé, c'est une affaire publique! / Michèle C. Chartier.

- 1- Atteindre le meilleur état de santé possible est un droit reconnu par qui?
  - a) Le Collège des médecins.
  - b) La Régie de l'assurance-maladie du Québec (RAMQ).
  - c) Le Canada.
- 2- Quelle est l'influence du niveau socio-économique des personnes sur leur espérance de vie?
  - a) Les études démontrent qu'il n'y a pas de différence.
  - b) Les personnes plus riches ont une espérance de vie de plus de cinq ans en moyenne que les personnes pauvres.
  - c) On ne sait pas parce que les données ne sont pas significatives.
- 3- VRAI ou FAUX ? Les dépenses du Québec pour les soins de santé se situent dans la moyenne des autres provinces.
- 4- VRAI ou FAUX? Parce que la population vieillit, le coût des soins de santé augmentera d'au moins 25% d'ici 2025.
- 5- Quelle est la principale raison de l'augmentation des dépenses en santé?
  - a) L'augmentation des coûts des médicaments.
  - b) Les dépenses accrues des hôpitaux.
  - c) Les soins à domicile.
- 6- Parmi les affirmations suivantes, laquelle est fausse?
  - a) La pénurie de personnel est un problème affectant le plus la qualité des services en santé.
  - b) Le virage ambulatoire a accentué les fardeaux de tâches chez le personnel.
  - c) La négociation locale était une revendication des syndicats du réseau.
  - d) La détresse psychologique du personnel du réseau est en hausse.
- 7- VRAI ou FAUX? La création des réseaux locaux de services de santé et de services sociaux, de centres de santé ou autres a diminué le recours aux services des organismes.
- 8- VRAI ou FAUX? La majorité des membres de la CSQ accepterait de payer pour recevoir plus rapidement, dans le secteur privé, des soins de santé couverts par la RAMQ. (Sondage CROP-2006)
- 9- VRAI ou FAUX? La contribution du secteur privé pour des chirurgies mineures conduit à des économies pour le Québec.
- 10- VRAI ou FAUX? Le recours au secteur privé par les gens qui ont les moyens de s'y payer les soins ou de recourir à des assurances ne réduit pas les listes d'attente au public.
- 11- VRAI ou FAUX? Les accords internationaux de libre-échange ont de graves conséquences sur les services de santé.
- 12- Parmi les actions suivantes, lesquelles sont susceptibles de rendre efficaces les luttes contre la privatisation de notre système de santé?
  - a) Se prononcer contre les diminutions d'impôts.
  - b) Informer la population sur le sujet.
  - c) Élargir nos alliances en se joignant à des coalitions.

RÉPONSES PAGE SUIVANTE

---

## Dossier Santé (suite : LES RÉPONSES)

**1- Réponse c:** Le Canada a signé, en 1976, un pacte international qui reconnaît le droit de toute personne de jouir du meilleur état de santé physique et mental qu'elle soit capable d'atteindre. Les principes de gratuité, d'universalité, d'accessibilité et de caractère public des services de santé et de services sociaux sont inscrits dans la Loi canadienne sur la santé.

**2- Réponse b:** Les personnes plus riches vivent en moyenne six années de plus que les personnes pauvres. Pourquoi? Les personnes à faible revenu achètent moins d'aliments nutritifs, sont plus stressées et ont plus d'accidents de travail (en usine). Cela se répercute sur leur santé. La CSQ affirme que des mesures nécessaires devraient être prises pour éliminer les inégalités sociales et corriger certaines conditions économiques chez ces personnes.

**3- Réponse FAUX:** Depuis 2002, les dépenses publiques en santé au Québec sont moindres que partout ailleurs au Canada. 2 707,00\$ par habitant au Québec, démontrant 12% d'écart avec la moyenne canadienne 3 069,00\$ par habitant...

**4- Réponse FAUX:** L'impact du vieillissement sur l'augmentation des dépenses est minime... 1%... Il est vrai que la population des personnes âgées doublera dans les 25 prochaines années. Cependant, 3 personnes sur 4 de 65 ans et plus sont en bonne ou excellente santé. 90% de celles-ci sont encore dans leur demeure et 10% seulement sont dans un centre quelconque.

**5- Réponse a:** Cette augmentation est de 15% par année... Les profits des compagnies pharmaceutiques sont records et les situent au 3<sup>e</sup> rang des industries les plus rentables à l'échelle mondiale. Or, elles semblent bien protégées par le gouvernement du Québec, au niveau des médicaments brevetés au détriment des médicaments génériques qui seraient moins dispendieux.

**6- Réponse c:** Les conditions de travail du personnel du réseau n'ont cessé de se détériorer depuis les coupures en 1990 et les départs en 1997. D'une tâche augmentée et complexifiée, il en résulte plus d'absences prolongées, du stress et de l'épuisement professionnel. La loi 142, abolissant toutes négociations nationales, transfère au local des conditions à négocier. Ceci permet souvent aux organisations patronales de récupérer des acquis, sans conception humaniste.

**7- Réponse FAUX:** Ces centres fusionnés, CHSLD et CLSC, ont pleine marge de manœuvre dans l'organisation des services, au plus bas coût possible. Les CSSS (centre de santé et de services sociaux) feront des ententes avec les groupes humanitaires qui sont considérés comme des pourvoyeurs de services au même titre que les autres établissements du réseau.

**8- Réponse VRAI:** 69% des répondants accepteraient de payer plus cher pour recevoir des soins plus rapides... 41% sont même favorables à ce que l'État subventionne des services privés de santé. Se rappeler que les Américains paient deux fois plus cher leur régime de santé privé et que leurs assurances privées de santé se paient en milliers de dollars pour chacun, chaque année. La CSQ pense qu'un plan de gestion gouvernemental des listes d'attente pourrait mieux garantir une accessibilité aux soins de santé pour tous.

**9- Réponse FAUX:** En Alberta, un expert en politique dévoile que le coût d'une chirurgie de la hanche s'établit à 10 000,00 \$ dans un hôpital public contre 21 780,00\$ dans une clinique privée... En 2005, des médecins britanniques incitent leurs collègues canadiens à ne pas se lancer dans un système parallèle... pour raccourcir les listes d'attente, on signe d'alléchants contrats au privé, jusqu'à 40% plus cher qu'au public... Celui-ci garde les cas légers...

**10- Réponse VRAI:** En Angleterre et en Australie, dans un système semblable à ce que le Québec propose, le recours aux soins privés de chirurgie a eu un effet nul sur les listes d'attente publiques. En Alberta, les médecins désertent les zones éloignées des villes et oeuvrent plus au secteur privé, à la ville.

**11- Réponse VRAI:** Dès que les services de santé sont offerts par une entreprise privée, ils ne sont plus protégés par des exceptions négociées dans ces ententes. Toute entreprise peut soumissionner pour offrir des soins de santé. En vertu de l'ALENA, les lois et règles de celle-ci s'appliquent.

**12- Réponse Toutes ces réponses :** Des réductions d'impôts affament et détériorent les services publics. L'éducation populaire est le meilleur moyen de contrer les discours gouvernementaux et ceux des tenants de la privatisation. Il faut défaire tout mythe voulant que la santé coûte cher, qu'on n'a pas les moyens et que les solutions se trouvent dans l'ouverture aux partenariats avec le privé.



# Dîner spécial de la « Non-Rentrée » au Musée ferroviaire...

EXPORAIL

LE MUSÉE FERROVIAIRE CANADIEN  
THE CANADIAN RAILWAY MUSEUM



EXPORAIL

Moment privilégié pour tous les membres du secteur de se rencontrer, d'échanger, de discuter et de festoyer. En plus, cette année, un cadeau du secteur vous est offert : après le dîner vous pourrez visiter « l'Exporail/Musée Ferroviaire Canadien » de Saint-Constant / Delson pendant plus de trois heures (valeur de 16,00 \$).



**DATE :** jeudi, 10 septembre 2009 à 11h30  
**LIEU :** Exporail/Musée Ferroviaire Canadien  
110, rue Saint-Pierre, Saint-Constant, tél. : 450 632-2410  
**TRAJET :** **du pont Champlain :** autoroute 15 Sud, sortie 42 direction Châteauguay. Route 132 Ouest, tourner à gauche au 4<sup>e</sup> feu de circulation. Vous êtes sur la Route 209 Sud, rue Saint-Pierre;  
**du pont Mercier :** Route 132 Est, direction La Prairie. Tourner à droite au 9<sup>e</sup> feu de circulation. Vous êtes sur la rue Saint-Pierre, Route 209 Sud.

**Sur la rue Saint-Pierre,** tournez à gauche tout juste après l'immense locomotive à l'entrée du stationnement. Vous ne pouvez pas la manquer.

**PROGRAMME:** 11 h 30: accueil / punch (non alcoolisé)  
11 h 45: présentation des nouveaux retraités et DÎNER  
menu: potage carotte navet, salade jardinière, coq-au-porc sauce  
à l'échalote française et légumes, crêpe aux fruits, thé, café, tisane.  
**vous pouvez apporter votre vin**

13 h 30: VISITE GUIDÉE DU MUSÉE FERROVIAIRE.

**( des souliers de marche sont suggérés )**

17 h 00: départ pour tous.

**COÛT :** 25.00\$ pour les membres du secteur (20,00\$ avec un coupon-rabais)  
30.00\$ pour les non-membres (coût réel, taxes et service inclus : 33,00\$)

**RÉSERVATIONS :** complétez le coupon-réponse de la page 27

**DATE LIMITE: 30 août 2009 MAXIMUM 330 PERSONNES**

**TABLES RÉSERVÉES:** les groupes de 4 personnes et plus sont invités à se réserver une table (maximum huit personnes); inscrivez le nom du responsable de votre groupe sur le coupon-réponse. À l'entrée un numéro de table vous sera remis (le même processus qu'à Noël).

**NOUVEAUX RETRAITÉS : UNE INVITATION SPÉCIALE VOUS PARVIENDRA.**

**TRANSPORT :** besoin de transport... n'hésitez pas à nous appeler.

**INFORMATIONS :** Agathe Frappier 450 297-3758  
Gilles Charette, 450-635-3350 ou gcgilles@sympatico.ca

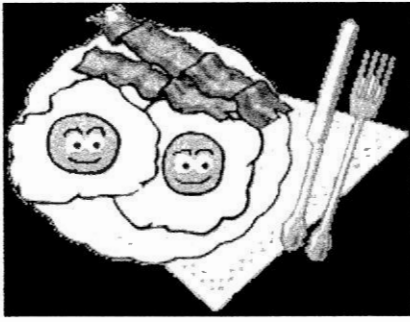
**ATTENTION :** de 15 h 00 à 16 h 00  
UNE ACTIVITÉ SUPPLÉMENTAIRE SERA OFFERTE À 50 PERSONNES.  
UNE CONFÉRENCE SUR LES VINS, COMPLÉTÉE PAR UNE DÉGUSTATION DE 3 VINS ACCOMPAGNÉS DE FROMAGES, SERA PRÉSENTÉE PAR UN SOMMELIER, M. FRANCIS GAGNÉ, DE 15 h 00 À 16 h 00.  
UN COÛT SUPPLÉMENTAIRE DE 10\$ EST EXIGÉ POUR PARTICIPER À CETTE ACTIVITÉ. POUR VOUS INSCRIRE, REMPLISSEZ LE COUPON-RÉPONSE DE LA PAGE 27. SEULEMENT LES 50 PREMIERS INSCRITS SERONT PRIVILÉGIÉS.  
*Pour plus d'informations concernant cette activité, communiquez avec Nicole Trépanier Gagné 450 659-3372*



---

## Les petits déjeuners du secteur des Prairies-Brossard

---



### ☺ Bienvenue aux 1135 membres ☺

Au secteur des Prairies-Brossard, les petits déjeuners sont des temps de rencontres entre les membres pour échanger et fraterniser, dans un climat convivial autour d'un bon repas et toujours à un prix raisonnable.

C'est aussi un temps pour transmettre des informations de dernière heure; depuis 4 ans l'INFORM'AREQ est distribué à tous les membres présents et à partir de septembre prochain, il sera envoyé par courrier électronique à tous ceux qui auront remis leur adresse courriel.

N.B. : Au moment de l'écriture de ce message, nous apprenons que le restaurant-brasserie SCOOP aura une **nouvelle administration** en août 2009. La vocation ne devrait pas changer.

**NOUVEAU : les COUPONS-RABAIS ne pourront plus servir de mode de paiement.**

- DATES :** les vendredis, 25 SEPTEMBRE, 30 OCTOBRE, 27 NOVEMBRE 2009  
**ATTENTION :** le 30 octobre, causerie à 09 h 45. (voir le texte de la page 14)
- HORAIRE :** 08 h 45 à 10 h 30
- LIEU :** brasserie SCOOP, 3500, boulevard Matte, Brossard 450 444-2258
- ANIMATION:** brèves informations sur la vie et les activités de votre association, présentation et vente d'œuvres de nos artistes du secteur, des causeries pourraient compléter occasionnellement l'animation.
- PRIX DE PRÉSENCE :** le port du bouton de l'AREQ (CSQ) continuera d'être gratifié.
- INFORMATIONS :** comité des petits-déjeuners: Jocelyne Dumais-Carrier et Marcel Carrier 450 454-6445  
Denise Lacombe 450 672-2972 André Daoust 1 450 245-0088  
Fernand Bédard 450 678-7569 Gilles Charette 450 635-3350, responsable.

---

## Salon Moisson d'Art

---

Les artistes et artisans de l'AREQ des Prairies-Brossard et leurs amis sont à l'œuvre pour une cinquième année consécutive afin de vous offrir une expo-vente exceptionnelle. Près de cinquante personnes talentueuses vous présenteront des œuvres de qualité dans les domaines des arts visuels, des métiers d'art et de l'artisanat. Ne manquez pas ce rendez-vous! Parlez-en à vos parents, amis et connaissances.

Nous vous attendons! L'entrée est libre et un grand stationnement est à votre disposition.



**Date :** samedi et dimanche, les 24 et 25 octobre de 10 h 00 à 16 h 00

**Lieu :** école Saint-Marc, 30, chemin Haendel, Candiac.

**Trajet:** de l'Autoroute 30

Prendre la sortie 98N en direction de Candiac

Prendre la sortie 44, direction Candiac / boulevard Montcalm

Tourner à droite sur Montcalm

2<sup>e</sup> lumière, tourner à gauche sur chemin Haendel

**Trajet:** de la Route 132

Prendre la sortie 44, direction Candiac / boulevard Montcalm

Tourner à gauche à l'intersection en T, sur le boulevard de l'Industrie

1<sup>re</sup> lumière, tourner à droite sur Montcalm

1<sup>re</sup> lumière, tourner à gauche sur chemin Haendel

**Diane Hébert** 450 671-3994, pour le comité organisateur du Salon Moisson d'Art 2009.

---

## Activités hebdomadaires

---

### AQUAFORME

Venez vous joindre à un groupe dynamique d'aquaforme. Ces activités aquatiques s'adressent autant aux hommes qu'aux femmes. Il n'y a pas d'inscription obligatoire.

DATE : ces activités ont lieu aux jours et heures déterminés par le professeur, selon ses disponibilités qui ne seront connues qu'en septembre.

LIEU : Pavillon des Sports Jean-de-la-Mennais, 870, chemin de Saint-Jean, La Prairie.

HORAIRE : la durée de l'activité est d'une heure, de septembre à la mi-juin. Communiquez au début de septembre avec un responsable du Pavillon des Sports Jean-de-la-Mennais : 450 444-7235

COÛT : 2,50\$ / visite, payable à l'entrée. Les coupon-rabais ne sont pas acceptés.

INFORMATIONS : Emilien Leblond 450 462-3757

---

### BRIDGE

Activité divertissante, passionnante qui aide à cultiver la mémoire et exercer notre concentration. N'hésitez pas à vous joindre à nous.

Bienvenue aux novices et aux grands adeptes.

INFORMATIONS : Gisèle Gaudette 450 672-6403

---

### COURS DE DANSE EN LIGNE

Pour la session septembre-décembre 2009, les cours de danse en ligne auront encore lieu les lundis après-midi pour une durée de 3 heures. Vous pourrez choisir 1 ou 2 heures de cours selon votre convenance.

DATE : du 14 septembre au 7 décembre inclusivement (session de 12 cours)  
relâche le 12 octobre (Action de Grâce)

HORAIRE : 12h40 à 13h40 pour les élèves « débutants »  
13h50 à 14h50 pour les élèves « intermédiaires »  
15h00 à 16h00 pour les élèves « avancés »

LIEU : Complexe Roméo-Patenaude, 135 D, chemin Haendel, Candiac.

COÛT : le coût du cours dépend du nombre d'inscriptions. Présentement nous prévoyons 40,00\$ pour les cours d'une heure et 65,00\$ pour les cours de deux heures.

Le coût devra être acquitté dès le premier cours ( argent ou chèque au nom de « AREQ des Prairies-Brossard »). Les membres peuvent utiliser un coupon-rabais.

PROFESSEUR : Lise Jean

NOTE : Bienvenue à tous. Invitez vos connaissances à se joindre à nous.

Pour les nouveaux, il y aura porte ouverte le 14 septembre.

INFORMATIONS : Jeanne Éthier-Lamoureux 450 672-8452 et Huguette Masse-Brais 450 659-0119

---

### QUILLES

DÉBUT : 9 septembre 2009

HORAIRE : mercredi, de 9h30 à 11h45

LIEU : QUILLORAMA, 3900, boulevard Matte, Brossard

INFORMATIONS : Pierre Francoeur 450 635-3266

Bernard Michaud 450 632-3272

NOTE : Quelques places sont disponibles pour ceux qui désirent s'inscrire.



# Activités hebdomadaires

## COURS DE DANSE SOCIALE

Cette année encore, le groupe AREQ des Prairies-Brossard invite tous les membres et leurs amis à faire de la danse sociale une activité de choix. Nous vous invitons à vous joindre à nous pour du plaisir garanti dans une atmosphère de détente.

DATE : début de tous les cours : jeudi 17 septembre 2009. Session de 12 semaines

HORAIRE : 18 h 00 à 19 h 15. **Niveau débutant.** Nouveau cours si le nombre d'inscriptions est suffisant. **Communiquez avec nous avant la fin d'août.** Bienvenue aux personnes seules. Nous essaierons de vous appairer.

19 h 15 à 20 h 30. **Niveau Bronze, 3<sup>e</sup> et 4<sup>e</sup> années.**

20 h 30 à 21 h 45. **Révision Bronze et début Argent, 5<sup>e</sup> année enrichie.**

LIEU : Hôtel de ville de Candiac, 102A, boulevard Montcalm Nord, salon des bénévoles (2<sup>e</sup> étage)

COÛT : 80,00\$ par personne pour la session d'automne, soit 160,00\$ par couple.

N.B. : le coût réel sera ajusté en fonction du nombre de participants

INFORMATIONS : Luce Mercure-Le Blanc 450 445-2009, responsable de l'activité

Lise Patenaude 450 444-4294, professeur de danse.

« Faites le premier pas en vous inscrivant, nous ferons les autres ensemble! »

Bienvenue à tous



## SCRABBLE

Accueil, amitié, activité accessible à tous et on ne s'ennuie pas...

LIEU : Complexe Saint-Laurent, 500, rue Saint-Laurent, La Prairie

DATE : les jeudis, du 17 septembre au 17 décembre à 13 h 30

INFORMATIONS : Claire Bernachez 450 659-0977

## COURS D'ANGLAIS COURS D'ESPAGNOL COURS DE YOGA COURS D'INFORMATIQUE

Des membres ont demandé au comité directeur d'envisager la possibilité d'offrir des cours de base et avancés dans les 4 sphères mentionnées en titre. Nous en sommes à notre première étape : un sondage auprès de tous les membres est nécessaire afin de connaître le nombre de membres intéressés.

Par la suite, nous pourrions mieux répondre aux différents besoins selon les réponses reçues. Les détails, tels les coûts, le choix de l'heure et du jour et le lieu, pourront être déterminés aussi selon vos préférences et les inscriptions.

Si vous êtes intéressé à suivre un ou plusieurs de ces cours communiquez avant le 1<sup>er</sup> septembre avec :

COURS D'ANGLAIS :	MICHELLE POUPART	450 923-0858
COURS D'ESPAGNOL :	CHRISTIANE POTVIN-LAPALME	450 635-1309
COURS DE YOGA :	JEANNE ÉTHIER-LAMOUREUX	450 672-8452
COURS D'INFORMATIQUE ET INTERNET :	GILLES CHARETTE	450 635-3350

Gilles Charette



**Tommy Paolo Gattuso**  
Propriétaire

Pour réservation: **450-444-7272**

30 Blvd Taschereau, suite 110  
La Prairie • Qc • J5R 5H7 • Fax: 450-444-1411

---

## Brunch des bénévoles.

---

Mercredi le 10 juin, au restaurant du Vieux-Fort à La Prairie, nous avons eu le plaisir d'accueillir 80 de nos bénévoles de l'AREQ des Prairies/Brossard pour leur exprimer notre reconnaissance pour tout le travail fait par chacun d'eux. Pouvoir compter sur la générosité et la fidélité de ses membres est une immense richesse pour une Association comme la nôtre.

MERCI est un mot bien court pour vous assurer de toute notre appréciation et de toute notre gratitude pour chaque geste posé.

Nous souhaitons que ce bien banal mais très sincère MERCI soit aussi reçu par nos bénévoles qui n'ont malheureusement pas pu être des nôtres pour ce déjeuner de reconnaissance.

Le plaisir de se retrouver et de partager était au rendez-vous.

Les conversations et les rires en faisaient foi.

Lors de ce déjeuner, nous avons souligné d'une façon plus spéciale le bénévolat de madame Claire Fournier. En guise de remerciement pour son engagement social de plusieurs années une carte-privilèges lui a été offerte pour la durée d'une année.

Cette carte lui donne un droit de participation gratuite à toutes les activités organisées par notre secteur pour l'année 2009-2010: tous les petits déjeuners, dîners de la Non-Rentrée, de Noël et de la Saint-Valentin, assemblées générales sectorielle et régionale ainsi que les conférences.

(COMPLÈMENT VOIR LA PHOTO PAGE SUIVANTE).

Nicole Trépanier Gagné, conseillère

---

### Les Joyeux Sorteux

vous invitent cet automne à « L'AUBERGE LA CALÈCHE » de Sainte-Agathe. Formule tout inclus : 2 nuits, 3 jours, 6 repas et 2 spectacles. Nous avons réservé 2 dates de séjour pour vous.

**PRIX À PARTIR DE 175,00 \$ PAR PERSONNE, taxes incluses.**

Vous avez 2 choix de séjour: soit du 16 au 18 octobre pour «Le Noël des Moines» ( 19 chambres disponibles )

du 21 au 23 octobre pour «Noël avec les Crooners» ( 25 chambres disponibles ).

RÉSERVEZ TÔT EN TÉLÉPHONANT à Suzanne Deneault-Bahl 450 676-1804

---

### IN MEMORIAM

Nous offrons nos plus sincères condoléances à la famille et aux amis éprouvés à la suite du décès d'un membre de l'AREQ des Prairies-Brossard ou à un proche de leur famille qui leur est cher.

Mme Victoria Boivin-Gilbert. Mme Boivin est décédée le 31 mars 2009. Elle était âgée de 92 ans.

M. Denis Asselin, décédé le 15 avril 2009, à l'âge de 70 ans. Il était l'époux de Monique Yelle. Denis était enseignant à l'école secondaire Antoine-Brossard.

M. Laurent Bourdeau, décédé le 29 avril 2009. Il était l'époux de feu Mme Alice Bourdeau et père de Mme Lise Bourdeau.

M. Roger Duval, décédé le 3 mai 2009. M. Duval était âgé de 90 ans.

Mme Gélinas, décédée le 10 juin dernier, mère de Mme Lise Gélinas-Auger, présidente de notre secteur de 2002 à 2008.

Si vous apprenez le décès d'un membre, nous vous demandons de transmettre l'information à un membre du comité directeur.



# Brunch des bénévoles



Christiane Potvin-Lapalme, présidente



Huguelle Masse-Brais et André Brais

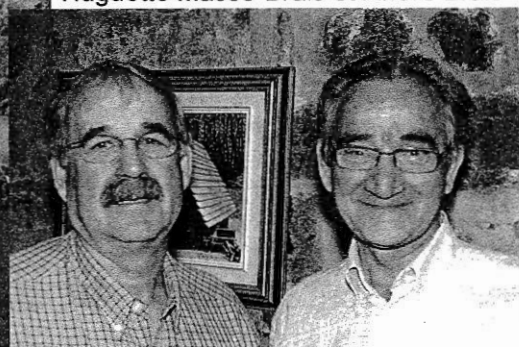


Pauline Morissette

Michelle Poupert

Diane Gagnon

Suzanne Parent



Pierre Francoeur et Bernard Michaud



Chantal Frenette et Cécile Trudel-Frenette



## AREQ(CSQ) des Prairies-Brossard

C.P. 204, Delson, Qc, J5B 2H5,

Activités	Responsables	Téléphone	Répondants au comité sectoriel
Aquaforme	Émilien Leblond	450 462-3757	André Couillard
Bridge	Gisèle Gaudette	450 672-6403	André Couillard
Cartes de souhaits	Cécile Trudel-Frenette Élaine Brosseau-Leclerc	450 659-9007 450 632-4295	Nicole Trépanier Gagné
Chaîne téléphonique	Marie-André Maheu Patricia Vallée	450 465-5601 450 635-4068	Christiane Potvin-Lapalme
Comité de l'environnement	<b>Poste à combler</b>		Gilles Charette
Comité de l'indexation	Diane Hébert Donald Laurin Marcienne Labrie	450 671-3994 450 656-7237 450 676-7683	Christiane Potvin-Lapalme
Comité sociopolitique	Eve Martel Christiane Potvin-Lapalme	450 359-8074 450 635-1309	Christiane Potvin-Lapalme
Comité de la condition féminine	Hélène Guérard Jacqueline T.-Beaudry	450 656-5051 450 724-0765	Agathe Frappier-Lazure
Comité de la condition masculine	Michel Lamarre	450 444-7568	André Daoust
Comité des nouveaux retraités	Diane Gagnon-Veronneau Pauline Morissette Suzanne Parent Michelle Poupart	450 724-4091 450 462-5702 450 635-7987 450 923-0858	Gilles Charette
Assurances Réseau courriel Coupons-rabais Covoiturage	Gilles Charette	450 635-3350	Gilles Charette
Petits déjeuners	Fernand Bédard Marcel Carrier	450 678-7569 450 454-6445	Gilles Charette
Danse en ligne	Jeanne Éthier-Lamoureux Huguette Masse-Brais	450 672-8452 450 659-0119	Jeanne Éthier-Lamoureux
Danse sociale	Luce Mercure-Le Blanc	450 445-2009	André Couillard
Dîner de la Non-Rentrée	Agathe Frappier-Lazure Gilles Charette	450 638-2018 450 635-3350	Agathe Frappier-Lazure
Dîner de Noël Journal « La Moisson »	Gilles Charette Nicole Trépanier Gagné	450 635-3350 450 659-3372	Nicole Trépanier Gagné
Dîner de la Saint-Valentin	Agathe Frappier-Lazure Jeanne Éthier-Lamoureux	450 638-2018 450 672-8452	Jeanne Éthier-Lamoureux
Fondation Laure-Gaudreault	Claudette Michaud- Vaillancourt Anne Rousseau	450 466-9761 450 443-0113	Christiane Potvin-Lapalme
Internet <a href="http://www.areqdesprairies.com">www.areqdesprairies.com</a>	<b>Poste à combler</b>		Christiane Potvin-Lapalme
Quilles	Pierre Francoeur Bernard Michaud	450 635-3266 450 632-3272	André Couillard
Salon Moisson d'Art	Diane Hébert Marie Landry Marcienne Labrie	450 671-3994 450 678-0038 450 676-7683	Christiane Potvin-Lapalme
Scrabble	Claire Bernatchez	450 659-0977	Nicole Trépanier Gagné
Tournoi de golf	Pierre Francoeur	450 635-3266	Jeanne Éthier-Lamoureux

**AREQ CSQ** **COUPON-RABAIS 5\$**  
Secteur des Prairies-Brossard

**IMPORTANTE CONSIGNE:**  
Ce coupon vous donne une réduction de **5,00\$** sur le prix des activités du secteur : (sauf les déjeuners).  
Échangeable que par la personne identifiée au verso.

Je profite du rabais à l'activité : \_\_\_\_\_

Nom : \_\_\_\_\_  
En lettres moulées

**AREQ CSQ** **COUPON-RABAIS 5\$**  
Secteur des Prairies-Brossard

**IMPORTANTE CONSIGNE:**  
Ce coupon vous donne une réduction de **5,00\$** sur le prix des activités du secteur : (sauf les déjeuners).  
Échangeable que par la personne identifiée au verso.

Je profite du rabais à l'activité : \_\_\_\_\_

Nom : \_\_\_\_\_  
En lettres moulées

**COUPON-RÉPONSE pour la CONFÉRENCE SUR LES VINS 10 septembre 2009**

1- Nom : \_\_\_\_\_ Prénom : \_\_\_\_\_

2- Nom : \_\_\_\_\_ Prénom : \_\_\_\_\_

Nombre de personnes: \_\_\_\_\_ (x10,00\$)= \_\_\_\_\_ **MONTANT INCLUS : \_\_\_\_\_ \$** Téléphone: \_\_\_\_\_

Chèque libellé à AREQ des Prairies-Brossard **(FAIRE PARVENIR AVANT LE 25 AOÛT 2009...Maximum : 50 personnes)**  
Faire parvenir à : **AREQ (CSQ) des Prairies-Brossard, C.P. 204, Delson, Qc, J5B 2H5**

**COUPON-RÉPONSE pour la NON-RENTRÉE 10 septembre 2009**

Nom et prénom en lettres moulées (nom de fille pour les dames)

1- _____	Téléphone: _____	
Responsable du groupe/table		membre (oui/non)
2- _____	_____	_____
3- _____	_____	_____
4- _____	_____	_____
5- _____	_____	_____
6- _____	_____	_____
7- _____	_____	_____
8- _____	_____	_____

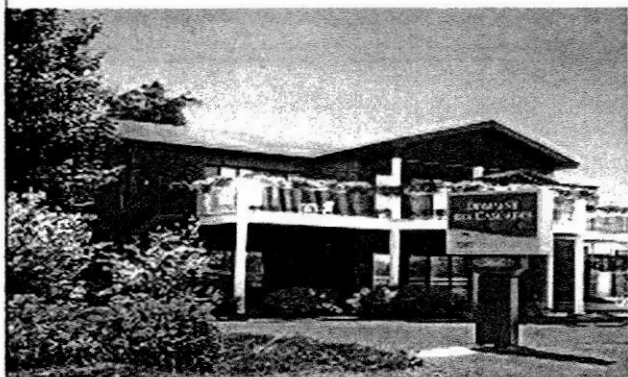
Nombre de personnes membres : \_\_\_\_\_ ( x 25,00\$)= \_\_\_\_\_ non-membres : \_\_\_\_\_ (x30,00\$)= \_\_\_\_\_ **MONTANT INCLUS : \_\_\_\_\_ \$**

Chèque libellé à AREQ des Prairies-Brossard **(FAIRE PARVENIR AVANT LE 25 AOÛT 2009)**  
Faire parvenir à : **AREQ(CSQ) des Prairies-Brossard, C.P. 204, Delson, Qc, J5B 2H5**

Retournez toute correspondance  
ne pouvant être livrée à :  
AREQ des Prairies-Brossard  
C.P. : 204. Delson, Qc  
J5B 2H5



DOMAINE DES CASCADES  
résidence pour retraités



Services d'hébergement distinctifs pour retraités  
dans un milieu de vie confortable, stimulant & sécuritaire

**Studios, 3<sup>1/2</sup> & 4<sup>1/2</sup> disponibles**

Venez nous rencontrer & découvrez  
notre gamme complète de services et d'activités !

3605 boul. Marie-Victorin, Ste-Catherine  
450.635.8441

Membre du RQRA

Un monde d'attentions | [residencesallegro.com](http://residencesallegro.com)