

ASSEMBLÉE GÉNÉRALE SECTORIELLE

Le 12 mai 2010
à Brossard... voir page 5

ASSEMBLÉE GÉNÉRALE RÉGIONALE

Le 25 mai 2010
à Granby... voir page 5

**Atelier d'informations sur
des modes de scrutin
le 26 avril
voir page 9**

**Atelier sur la santé:
RÉFLEXOLOGIE INTÉGRALE
le 21 avril
voir page 10**

Les petits déjeuners du secteur des Prairies-Brossard
Voir page 10

SOMMAIRE

- P. 2- Bottin / Calendrier des activités à venir
- P. 3- Message de Christiane P.-Lapalme, présidente
Comité sectoriel sur l'indexation
- P. 4- Message de Michel Gagnon, président régional
- P. 5- Assemblées sectorielle et régionale
- P. 6- Élections au comité directeur
- P. 7- Chaîne téléphonique et réseau courriel
Fondation Laure-Gaudreault
- P. 8- Comité sectoriel de la condition des femmes
Cours de danse sociale et cours de Yoga
- P. 9- Comité sectoriel sociopolitique
Comité sectoriel de l'environnement

- P. 10- Dossier : Santé
Projet AREQ/ MAYAQUÉBEC
- P. 11- Les petits déjeuners
Conférence de Laure Waridel, éco-sociologue.
- P. 12- Hommage à une bénévole
- P. 13- Méli-mélo
- P. 14-15- IN MEMORIAM
- P. 16- Moisson d'Art
Messages de l'AREQ nationale
- P. 17- Photos-reportage : Moisson d'Art
- P. 18- Coupons-réponses.
- P. 19- Coupons-rabais
Tableau des activités et des responsables
- P. 20- Texte d'un octogénaire

Votre comité directeur 2009-2010



de gauche à droite

Nicole Trépanier Gagné, conseillère, 450 659-3372
arniga@netcourrier.com

Gilles Charette, 2^e vice-président, 450 635-3350
gcgilles@sympatico.ca

Christiane Potvin-Lapalme, présidente, 450 635-1309
christianelapalme@hotmail.com

Jeanne Éthier-Lamoureux, secrétaire, 450 672-8452
jeannel1@live.ca

Agathe Frappier-Lazure, 450 638-2018
1^{ère} vice-présidente.

LE COMITÉ DU JOURNAL

Responsables du journal: Gilles Charette
Nicole Trépanier Gagné
Mise en page : Gilles Charette
Collaborateur: Émilien Leblond
Correcteurs : Nicole Trépanier Gagné
Christiane Potvin-Lapalme
Angers Dessureault
Photographe : Pierre André Desrosiers

NUMÉROS IMPORTANTS

AREQ (CSQ) : 1 800 663-2408
CARRA : 1 800 463-5533
RRQ : 1 800 463-5185
SSQ : 1 888 380-2588
RAMQ : 1 800 561-9749
Sécurité de vieillesse : 1 800 277-9915
Assurances-médicaments : 1 888 435-7999
ResAut CSQ, La Personnelle : 1 800 363-6344
Assurance-voyage : 1 514 286-8412
Protection du consommateur : 1 888 672-2556

VOUS CHANGEZ D'ADRESSE!!! Si vous changez d'adresse, de numéro de téléphone, veuillez avertir la CARRA, l'AREQ(CSQ) et la présidente Christiane Potvin-Lapalme 450 635-1309, plusieurs inconvénients vous seront évités.

Calendrier des activités à venir...

Vendredi, 16 avril :	Assemblée générale de la Fondation Laure-Gaudreault	Page 7
Mercredi, 21 avril :	Conférence de Mme Rose-Marie Charest, (journal de janvier, page 14)	
Mercredi, 21 avril :	Atelier sur la santé : La Réflexologie intégrale	Page 10
Vendredi, 23 avril :	Conférence de Laure Waridel	Page 11
Lundi, 26 avril :	Atelier d'informations sur les modes de scrutin	Page 9
Jeudi, 29 avril :	Petit déjeuner du secteur	Page 11
Mercredi, 12 mai :	Assemblée générale sectorielle	Page 5
Lundi, 17 mai :	Date limite des inscriptions, Salon Moisson d'art 2010	Page 16
Mardi, 25 mai :	Assemblée générale régionale	Page 5
Jeudi, 27 mai :	Petit déjeuner du secteur	Page 11
Jeudi, 17 juin :	Petit déjeuner du secteur	Page 11

**ATTENTION : « 2 COUPONS-RABAIS de 5,00\$
À DÉCOUPER À LA PAGE 19 »**

Mot de la présidente



Notre système de santé est très malade...

C'est très préoccupant

d'entendre les reportages des journalistes relatant des faits survenus dans certains CHSLD

ou hôpitaux de chez nous. N'avez-vous pas déjà accompagné un proche nécessitant des soins à l'urgence ou visiter un autre dans un centre de soins de longue durée? Ce que nous constatons est aberrant et nous nous sentons impuissants devant de telles situations.

Voir un parent, un ami ou un proche hospitalisé réduit à un bain par semaine, être aligné dans le corridor durant l'heure des repas parce qu'il n'y a pas assez de préposés pour les aider à manger dans leur chambre. Ils mangent donc à tour de rôle et passons pour les aliments chauds.

Le temps d'attente dans les urgences, le manque de lits, de médecins, d'infirmières, de préposés aux malades font maintenant partie de notre quotidien. Est-ce acceptable?

Nous devons dénoncer ce système et exiger que des correctifs s'appliquent. Des inspections régulières doivent être faites dans les CHSLD

car trop souvent les personnes résidentes de ces centres se sentent tout à fait impuissantes face aux traitements qu'on leur impose. Toute personne a droit d'être traitée avec respect et dignité.

Présentement, l'AREQ travaille sur un dossier qui nous interpelle : **Mourir en toute dignité**. Pour chacun de nous, que veut dire : Mourir en toute dignité? Comment faire pour mourir en toute dignité? L'euthanasie? Le suicide assisté? Les soins palliatifs?

Ce débat est très important. On exige que toute personne soit traitée avec dignité et qu'elle puisse aussi avoir le droit de mourir en toute dignité.

Soyons vigilants, n'hésitons pas à dénoncer les abus faits aux personnes malades, le manque de soins, les conditions souvent inacceptables dans lesquelles elles se retrouvent impuissantes.

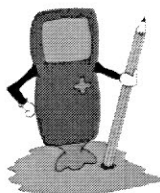
Nous devons agir et faire pression sur nos gouvernements pour que notre système de santé **retrouve sa santé**.

À la prochaine...

Christiane Potvin-Lapalme

Comité sectoriel sur l'indexation

Calcul de la perte de pouvoir d'achat : on ne lâche pas!



Depuis la mi-janvier, plus de **2 000 membres** de l'AREQ ont effectué, directement au **www.areq.qc.net**, le calcul de la perte cumulée de leur pouvoir d'achat – leur contribution financière non volontaire aux finances

publiques québécoises – découlant de la désindexation des régimes de retraite en 1982.

Par ailleurs, plus de **600 membres** se sont prévalus de la possibilité d'écrire un courriel à la présidente du Conseil du trésor pour témoigner personnellement en quoi la désindexation les touche.

Nous vous invitons à redoubler d'effort pour faire connaître cette application aux membres de l'AREQ, et ce, par tous les canaux d'information disponibles.

C'est en conservant notre détermination et en joignant nos voix que nous obtiendrons la création d'une table de travail avec le gouvernement pour discuter de la protection du pouvoir d'achat des personnes retraitées de l'État.

Pour effectuer le calcul, il suffit d'accéder à la section « **Exercice de calcul de la perte de pouvoir d'achat** », accessible à partir de la page d'accueil du site Internet de l'AREQ. Pour transmettre un courriel à la présidente du Conseil du trésor, il s'agit d'inscrire vos coordonnées personnelles dans les champs appropriés pour qu'une lettre soit automatiquement acheminée à la principale intéressée

Mot du président régional



Les finances du Québec La solution: «tondre les moutons»

Depuis plus de deux maintenant, nous sommes assaillis par une multitude d'études, de déclarations fracassantes de divers groupes ou associations tels que les lucides, le groupe Cirano, l'Institut économique de Montréal, l'Institut Fraser, etc. Les médias ne cessent de nous abreuver de reportages paraissant neutres à partir de ces déclarations ou de ces études prétendument neutres.

Tous veulent nous démontrer l'état pitoyable des finances du Québec et tous ont les mêmes solutions à nous présenter; fouiller davantage dans nos poches et le recours au privé. Mais rappelons-nous ceci: les auteurs de ces études et les médias qui se font les chantres de ces solutions sont tous aux mains d'apôtres du privé et du profit. (Power Corporation, Péladeau et Québécoir, Conseil du patronat, etc.)

Privé et profit ne sont pas diaboliques en autant qu'ils s'accompagnent du sens de l'éthique et de la solidarité sociale.

Qu'en est-il de ces études? Elles reposent davantage sur des bases idéologiques que sur des bases scientifiques et elles ont deux points en commun. Elles ne présentent qu'un aspect de l'état des finances soit la dette brute du Québec et ne tiennent pas compte de ses actifs. Supposons que la dette brute soit de 150 milliards il faut, pour obtenir la dette réelle, c'est-à-dire la dette nette, y soustraire les actifs du Québec.

Donc si la dette brute du Québec est de 150 milliards et que les actifs sont de 100 milliards, la dette nette réelle est de 50 milliards.

À quoi servent ces études et surtout à qui servent-elles?

Elles servent à apeurer les citoyens et à préparer le terrain pour mieux «tondre les moutons» c'est-à-dire les contribuables. Elles servent également les intérêts du privé au détriment de l'intérêt public.

Oui, mais la dette? Comment la réduire? Voici un extrait d'un éditorial de Jean-Robert Sansfaçon dans Le Devoir:

« Un gouvernement qui éliminerait le gaspillage, le copinage, la bureaucratie inutile et les privilèges n'aurait aucune difficulté à obtenir l'appui populaire à une augmentation du fardeau fiscal. Au Québec, les vraies vaches sacrées ce ne sont pas les services publics de santé, les conditions de travail des employés d'hôpitaux et les tarifs d'électricité comme on veut nous le faire croire, mais les privilèges des mieux nantis et des dirigeants des sociétés publiques et privées auxquels aucun gouvernement ne veut s'attaquer. »

Ajoutons à cela les privilèges des minières, des pétrolières, l'évasion fiscale et les paradis fiscaux et le gouvernement pourrait réduire considérablement la dette. Et, après ça, «les moutons» pour-raient, à leur tour, faire leur part s'il restait encore une dette.

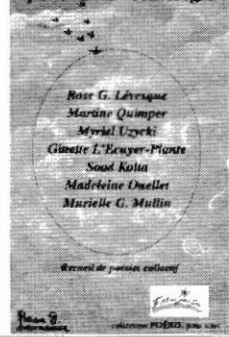
Bonne réflexion.

Solidairement,

Michel A Gagnon,

Président régional de la Montérégie

Paroles de femmes poètes de la Montérégie



Il me fait plaisir de vous présenter notre livre "Paroles de femmes" poètes de la Montérégie dont je suis une des auteures. Prix: 20,00 \$

« PAROLES DE FEMMES » est le fruit d'un projet qui a regroupé sept femmes de la Montérégie : Rose G. Lévesque, Martine Quimper, Myriel Uzychi, Soad Kolta, Madeleine Ouellet, Murielle

G. Mullin et moi-même. Ce recueil collectif de poésie vous fait voyager dans le temps et dans le cœur de ces femmes qui vous partagent certains « Morceaux de vie »

Sous l'impulsion de Rose G. Lévesque, artiste peintre, poète et écrivaine, sept femmes ont réuni leurs talents pour mettre au monde un recueil collectif de poésie.

Chaque femme y explore son monde et transmet sa vision de façon particulière et convaincante. Chacune dispose d'une page couverture-couleur intérieure qui la représente et toutes s'expriment dans des mots qui leur viennent du cœur.

Bonne lecture!

Ginette L'Ecuyer-Plante, 450-676-6723, ginette_plante@videotron.ca

Assemblée générale sectorielle

« Par la présente, tous les membres de l'AREQ des Prairies-Brossard sont convoqués à l'assemblée annuelle afin de recevoir des informations, d'apporter des suggestions, de prendre des décisions et de procéder à l'élection d'un membre au poste de 1^{re} vice-président, de trésorier, de secrétaire et de 1^{er} et 2^e conseiller. »
Christiane Potvin-Lapalme

DATE : 12 mai 2010

LIEU : Restaurant « LA CASA GRECQUE »
8245, boulevard Taschereau, Brossard, 450 443-0323

Projet d'ordre du jour:

- 10 h 00: Accueil
- 10 h 15 : Présentation de l'ordre du jour
- 10 h 20 : Présentation du président d'élection ou du substitut.
- 10 h 25 : Lecture et adoption du procès-verbal de l'assemblée du 13 mai 2009
- 10 h 30 : Rapport de la présidence et période de questions
- 10 h 45 : Rapport financier et période de questions
- 11 h 00 : Rapports des comités sectoriels
- 11 h 30 : Élections aux postes de vice-président, trésorier, secrétaire et conseillers.
- 12 h 00 : Dîner



COÛT : GRATUIT, vous pouvez assister à l'assemblée sans obligation de dîner sur place.
10,00\$ pour le dîner des membres du secteur et vous pouvez utiliser un coupon-rabais.

REPAS : Soupe, salade, filet de poulet ou filet de saumon ou médaillon de porc, dessert, thé, café

INSCRIPTION : AVANT LE 7 MAI par le COUPON-RÉPONSE de la page 18

INFORMATIONS : Christiane Potvin-Lapalme 450 635-1309
Jeanne Éthier-Lamoureux 450 672-8452

« La VIE de l'AREQ sectorielle, c'est l'affaire de tous ses membres. »

Christiane Potvin-Lapalme

Assemblée générale régionale

« Par la présente, tous les membres de l'AREQ des Prairies-Brossard sont convoqués à l'assemblée générale régionale afin de recevoir des informations et de faire des recommandations auprès de membres qui composent le comité régional.. » Christiane Potvin-Lapalme

DATE : 25 mai 2010	COÛT : GRATUIT, vous pouvez assister à l'assemblée sans obligation de dîner sur place. 10,00\$ pour le dîner et vous pouvez utiliser un coupon-rabais de la page 19.
LIEU : Hôtel Le Castel 901 rue Principale, Granby tél. : 450 378-9071	INSCRIPTION: AVANT LE 15 MAI par le COUPON-RÉPONSE, page 18
HORAIRE : 8 h 45: Accueil 9 h : Assemblée, rapports des comités 12 h : Dîner	INFORMATIONS : Christiane Potvin Lapalme 450 635-1309

« Les orientations de la région nous concernent tous, il est donc important d'y assister. »

Au plaisir de se rencontrer le 25 mai prochain,
Christiane Potvin-Lapalme

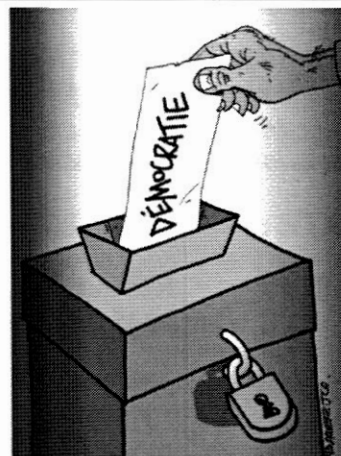
Élections au comité directeur

Secteur AREQ des Prairies-Brossard

Tel que le prévoient les statuts de notre secteur, une période électorale est maintenant ouverte pour élire nos représentants au Comité directeur. Voici les différents paramètres utiles et nécessaires en vue d'assurer un déroulement démocratique, harmonieux et transparent.

Le Comité directeur est composé de sept postes:

Présidence,	1 ^{er} vice-présidence,	2 ^e vice-présidence
secrétariat,	trésorerie	1 ^{er} conseiller
2 ^e conseiller		



Les mandats, aux différents postes, sont de 3 ans et un membre peut siéger au Comité directeur pour une période maximale de deux mandats consécutifs à un même poste. Tout membre du secteur est éligible aux différents postes décrits ci-dessus.

Cinq postes en élection en mai 2010

1^e vice-présidence, secrétariat, trésorerie, 1^e conseiller, 2^e conseiller,

Période de mise en candidature

Elle débute dès maintenant et se termine à l'ouverture officielle de l'Assemblée générale de secteur le 12 mai 2010.

Les personnes intéressées à solliciter un poste au comité directeur doivent compléter le formulaire de mise en candidature au bas de cette page.

Modalités d'élection

Seulement les membres en règle du secteur ont le droit de vote.

L'élection se tiendra par scrutin secret le 12 mai 2010 pendant l'assemblée générale du 12 mai 2010.

La proclamation du candidat élu se fera le jour même, au cours de la dite assemblée.

AREQ secteur des Prairies-Brossard

BULLETIN DE PRÉSENTATION DE CANDIDATURE (faire parvenir à : AREQ des Prairies-Brossard, C.P. 204, Delson, J5B 2H5 ou le remettre au président d'élection le 12 mai 2010.)

Candidat : Nom : _____

Téléphone : _____ Courriel : _____

Au poste de : _____

Candidature présentée par : _____

Appuyée par : _____

Date : _____ Signature : _____

Chaîne téléphonique et réseau courriel

Réseau courriel...551 membres inscrits...et ça marche.



Le réseau a accumulé jusqu'à présent plus de 551 inscriptions, c'est 23 de plus qu'au mois de janvier.

Les membres « branchés » reçoivent régulièrement, tous les LUNDIS, un message de l'AREQ des Prairies-Brossard. Il peut arriver qu'un message supplémentaire soit envoyé le JEUDI, si nécessaire.

IMPORTANT : POUR VOUS INSCRIRE OU SI VOUS AVEZ DONNÉ VOTRE ADRESSE COURRIEL ET QUE VOUS NE RECEVEZ PAS DE MESSAGE TOUS LES LUNDIS, SVP APPELEZ-MOI AU 450 635-3350 OU ÉCRIVEZ-MOI À gcgilles@sympatico.ca, une correction sera apportée.

Gilles Charette, responsable du réseau courriel.

Courriels de l'AREQ, les lundis et jeudis. Surveillez votre boîte de réception.

SVP : videz votre boîte de réception, régulièrement des messages « d' Over quota » me sont retournés..

Chaîne téléphonique



Bonjour à tous les membres inscrits sur une liste de la chaîne téléphonique, Vous recevez à l'occasion un message de votre téléphoniste. Très souvent, celle-ci parle à un répondeur et vous laisse un message vous demandant de la rappeler ; plusieurs d'entre vous ne retournent pas l'appel.

Pour faciliter son travail de compilation, vous serait-il possible de lui retourner l'appel ? Certaines m'ont confié qu'elles n'avaient jamais parlé avec des membres de leur chaîne. Un petit geste de solidarité, un petit retour d'appel...

Merci de votre compréhension,

Christiane Potvin-Lapalme, responsable de la chaîne téléphonique
450 635-1309 ou christianelapalme@hotmail.com

Comité sectoriel de la Fondation Laure-Gaudreault



Bonjour,

Le printemps est à nos portes, les oiseaux gazouillent et tout va au gré de nos désirs. Ce désir de revivre qui renaît chaque printemps tout comme les chardonnerets du parc des Sansonnets. Notre activité printanière a eu lieu.

En effet, le quille-t-on fut un succès. Je tiens à remercier sincèrement, madame Anne Rousseau, monsieur André Brais pour toute l'aide apportée à former les équipes de quilles. Je veux aussi dire un merci sincère à toutes les personnes qui ont acheté leur billet. C'est grâce à vous tous si cet événement fut une réussite.

L'assemblée générale de la Fondation Laure-Gaudreault aura lieu le vendredi 16 avril à 9 h. au 7500, chemin de Chambly, Longueuil.

Le prix du billet pour le dîner est de 18,00\$.

Pour informations et réservations, Claudette Michaud-Vaillancourt au 450 466-9761

Je vous souhaite un été rempli de soleil, de chaleur et peut-être un voyage en vue...

Au plaisir,

Claudette Michaud-Vaillancourt, responsable sectorielle

Comité sectoriel de la condition des femmes

Nous désirons remercier les personnes qui ont participé aux activités organisées le 10 mars, pour souligner la journée de la femme. Nous nous préparons maintenant pour la MMF c'est-à-dire,

La marche mondiale des femmes.

Un grand rassemblement est prévu à Rimouski pour le 17 octobre 2010. Le thème est:

**TANT QUE LES FEMMES NE
SERONT PAS LIBRES NOUS
SERONS EN MARCHÉ!**

Voici un bref historique de cette marche :

1995 « Du pain et des roses »

Plus de 800 femmes ont marché pendant 10 jours pour apporter au gouvernement du Québec les revendications des femmes pour contrer la pauvreté. **Du pain** pour les besoins essentiels et **des roses** pour leur qualité de vie.

2000 « Revendications : contrer la pauvreté et la violence envers les femmes. »

Des femmes de tous les milieux s'unissent pour un grand mouvement de solidarité. 150 pays y participent. La MMF se concrétise au niveau local, régional, national et international.

2005 « Revendications proposées : ÉGALITÉ, LIBERTÉ, JUSTICE, PAIX »

La Charte mondiale des femmes pour l'humanité, rédigée en 2004, a traversé 55 pays avec les revendications. À Montréal 30,000 personnes y ont participé.

2010 Cette fois-ci, la MMF propose des revendications internationales et québécoises qui s'inscrivent dans 4 champs d'action:

- **Autonomie économique des femmes**
- **Violence envers les femmes**
- **Paix et démilitarisation**
- **Bien commun et accès aux ressources**
- **Revendications des femmes autochtones** (Québec seulement)

Le programme est officiellement lancé depuis le 8 mars et se terminera le 17 octobre à Rimouski et les dates à retenir sont :

12 octobre : marches locales

13 octobre : marches régionales.

17 octobre : marche nationale à Rimouski.

Afin de pouvoir s'organiser, un sondage vous parviendra bientôt par chaîne téléphonique et le réseau courriel afin de répondre à la question suivante :

Croyez-vous participer au grand rassemblement à Rimouski le 17 octobre?

Nous déployons plusieurs efforts afin que notre Association collabore à cette cause et nous espérons avoir une réponse positive de votre part afin d'en assurer le succès.

Informations :

Jacqueline Beaudry 450 724-0765

Hélène Guérard 450 656-5051

Responsables du comité de la Condition des Femmes

YOGA... saison 2010-2011

WOW!!! Ça continue!!!

Automne 2010.

Cette session comptera 12 cours de 90 minutes.

Les mardis du **21 sept. au 7 déc.** de 9h30 à 11h.

Professeur : Carole Deslauriers.

Davantage de détails dans votre prochain journal du mois d'août.

INFORMATIONS : Nicole Trépanier Gagné

450 659-3372 ou arniga@netcourrier.com

Cours de danse... 2010-2011

CHANGEMENT important à noter.

Dès septembre prochain, les cours de danse sociale se donneront le mercredi soir. Si le nombre de demandes le permet, il y a possibilité d'ouvrir un cours pour « débutants ».

Bienvenue aux personnes seules.

Plus de détails dans votre prochain journal.

INFORMATIONS : Luce Mercure-Le Blanc

450 445-2009

Comité sectoriel sociopolitique

Vers une démocratie nouvelle

Notre mode de scrutin dans les circonscriptions québécoises est inéquitable. En effet, en 1973, vous vous en souviendrez certainement, Monsieur Robert Bourassa balaya la province avec 102 des 110 députés. Pourtant il n'avait obtenu que 54,7% des voix. En 1998, ce ne fut qu'un peu pire. Monsieur Jean Charest gagna 48 comtés avec 43,5% du suffrage alors que Monsieur Lucien Bouchard eut 76 députés avec seulement 42,9% des voix (moins que les libéraux).

Le Directeur Général des Élections (DGE) demande la révision de ce mode de scrutin inéquitable pour que la volonté exprimée par chaque électeur et électrice soit mieux respectée. Le Mouvement pour une démocratie nouvelle (mouvement totalement indépendant des partis politiques) donne des ateliers de 2 heures et demie pour faire

découvrir d'autres modes de scrutin pouvant s'adapter à nos besoins : la proportionnelle et ses variantes. Cette rencontre d'information et de sensibilisation aurait lieu **lundi 26 avril à 9h 30 au Centre communautaire Conrad-Monette, 1, 1^{ère} Avenue, Delson.**

Pour vous inscrire et réserver votre place, contactez Gilles Hébert au 450 348-9527 ou Christiane Potvin-Lapalme au 450 635-1309 ou à christianelapalme@hotmail.com, avant le 19 avril 2010.

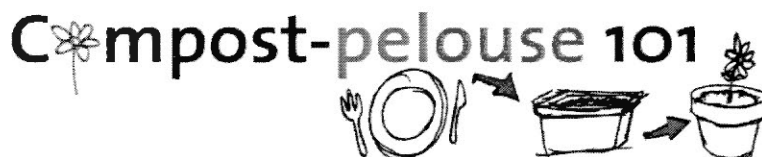
Après cet atelier, vous ne verrez plus jamais les élections du même œil.

Gilles Hébert, responsable
Comité sociopolitique

Comité sectoriel de l'environnement



MRC DE ROUSSILLON



Que vous soyez débutant ou un habitué du compostage domestique, les séances d'information gratuites de la MRC sont adaptées pour répondre aux besoins de tous ! Vous y apprendrez une foule de trucs pour vous aider à obtenir un compost de qualité sans difficulté, sans odeur et sans insecte nuisible. Nos conférenciers expérimentés et dynamiques aborderont, en plus du compostage, d'autres sujets comme l'entretien écologique de la pelouse et les vers blancs, ainsi que le jardinage écologique.

Toutes les personnes peuvent participer à n'importe laquelle des conférences. Les séances d'information se tiendront à 19h30 aux endroits suivants :

Calendrier 2010

Séances d'information sur le compostage et l'entretien écologique de la pelouse

Ville de Saint-Philippe	mercredi 28 avril	Chalet municipal, 2235, route Édouard VII
Ville de Sainte-Catherine	mercredi 5 mai	Centre communautaire 5365, boulevard Saint-Laurent
Ville de Saint-Constant	mardi 4 mai	Centre culturel Claude-Hébert 85, montée Saint-Régis
Ville de Candiac	mardi 11 mai	Complexe Roméo V.-Patenaude 135, chemin Haendel
Ville de La Prairie	mercredi 12 mai	Complexe Saint-Laurent 500, rue Saint-Laurent

ATELIER SUR LA SANTÉ

De nos jours, il nous coûte d'aller attendre dans les salles d'urgence des hôpitaux ou dans les cliniques quand un problème de santé survient.

On entend parler de médecines douces mais est-ce efficace? On craint souvent l'arnaque.

Les médecines douces ne résolvent pas tous les problèmes de santé mais souvent elles peuvent nous aider.

La **RÉFLEXOLOGIE INTÉGRALE** est une approche simple, naturelle et efficace pour optimiser sa santé. Elle consiste en l'activation de notre pouvoir de guérison par la stimulation de points et de zone réflexes répartis sur tout notre corps. Ce toucher thérapeutique, tout en douceur, nous permet de retrouver notre équilibre à tous les niveaux, soit physique, émotionnel, mental et énergétique.

C'est une technique bien structurée qui favorise des transformations durables et en profondeur. Cet art guérisseur est approprié pour toute personne désirant conserver ou améliorer sa santé.

Vous êtes invité à assister à un atelier sur la **RÉFLEXOLOGIE INTÉGRALE** dirigé par Mme Micheline Gagnon, praticienne en réflexologie intégrale :

MERCREDI 21 AVRIL à 18 h 30
au Centre communautaire Conrad Monette
1, 1^{re} Avenue, Delson

INSCRIPTION : 450 635-1309 ou

christianelapalme@hotmail.com

COÛT: Gratuit

Prix de présence: Une séance gratuite de 75 minutes

Christiane P. Lapalme

Mariage de l'AREQ des Prairies-Brossard et le Guatemala

Début d'année scolaire au Guatemala

La mi-janvier a marqué le retour en classe au Guatemala après des vacances de deux mois. Nous avons déjà reçu 20 demandes de bourses d'étude pour les enfants des couturières de MayaQuébec. D'autres compléteront leurs démarches en début février.



D'autre part, il nous fait plaisir de vous présenter un groupe d'élèves d'Icacal, petite localité isolée et très pauvre près du lac Izabal. Des Québécois y ont réaménagé une école primaire l'automne dernier. Les jeunes élèves ont été photographiés le 15 janvier dernier, jour de leur rentrée scolaire. Ils portent fièrement leur nouvel uniforme confectionné par les membres de l'atelier de couture.

Comme vous pouvez le constater, votre don a servi doublement. Cette commande a procuré du travail à 12 femmes pendant un mois et une quarantaine de jeunes pourront fréquenter l'école dans des conditions respectant la dignité humaine leur permettant d'espérer un avenir meilleur.

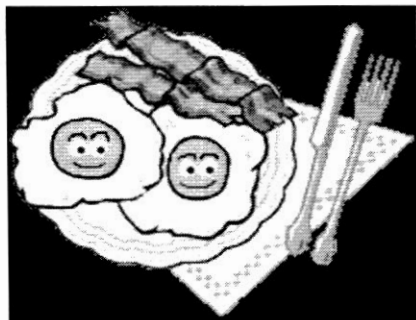
Merci pour tous vos gestes d'appui qui témoignent de l'importance que vous continuez d'apporter à l'éducation.



Il me fera toujours plaisir de recevoir de vos nouvelles et de transmettre vos mots d'encouragement aux associées de MayaQuébec.

Francine Marceau, membre de l'AREQ, secteur des Prairies-Brossard, explorateurs@hotmail.com

Les petits déjeuners du secteur des Prairies-Brossard



☺ **Bienvenue aux 1138 membres** ☺

Au secteur des Prairies-Brossard, les petits déjeuners sont des temps de rencontres entre les membres pour échanger et fraterniser, dans un climat convivial autour d'un bon repas et toujours à un prix raisonnable.

C'est aussi un temps pour transmettre des informations de dernière heure; depuis 4 ans l'INFORM'AREQ est distribué à tous les membres présents et envoyé par courrier électronique à tous ceux qui sont sur le réseau de l'AREQ des Prairies-Brossard.

LIEU : RESTAURANT



Adresse : 8, boulevard Georges-Gagné, Delson
450 638-5553

Trajet : de Brossard : Prendre la Route 132 sortie 41 Sud, direction vers le pont Mercier.
À la 2^e intersection (lumière), tournez à gauche
boulevard Georges-Gagné, le restaurant est à
100 mètres du coin.

DATES : les **JEUDIS**, 29 avril, 27 mai, 17 juin 2010

HORAIRE : 8h 45 à 10h 30

PRIX DE PRÉSENCE : le port du bouton de l'AREQ (CSQ) continuera d'être gratifié.

NOTE : 1- *Pour accélérer le service nous avons restreint le menu à 8 choix diversifiés et populaires*
2- *La direction du restaurant vous accorde 1,00\$ de réduction sur le prix régulier.*

Les COUPONS-RABAIS ne peuvent pas servir de mode de paiement.

INFORMATIONS : comité des petits déjeuners: Jocelyne Dumais-Carrier et Marcel Carrier 450 454-6445
Denise Lacombe 450 672-2972 Fernand Bédard 450 678-7569
Gilles Charette 450 635-3350, responsable.

Vous avez d'autres suggestions à faire répondant à nos besoins, communiquez-les à un membre du comité. Merci!

Conférence de Laure Waridel, éco-sociologue et auteure

« Changer le monde: Un geste à la fois »

Au cours de cette présentation, il sera donc question des grands défis environnementaux et sociaux auxquels nous faisons face individuellement et collectivement ainsi que de mille et un petits gestes que nous pouvons poser, individuellement et collectivement, pour changer le monde, un geste à la fois ici comme ailleurs...

La gestion de l'eau, la consommation responsable, la question de la privatisation de l'eau et de ses conséquences sont des incontournables. Protégeons notre eau dans nos gestes quotidiens.

Date : le vendredi, 23 avril 2010

Heure : 13 h à 15 h (accueil : 12 h 15)

Lieu : Centre des Arts Juliette-Lassonde, 1705, rue Saint-Antoine, Saint-Hyacinthe.

Coût : 7,00\$ pour les membres,

10,00\$ pour les non-membres, (valeur réelle 29,00\$)

Informations et réservations: Christiane Potvin-Lapalme 450 635-1309 avant le 1^{er} avril 2010.

Hommage à une bénévole



Madame Thérèse Robitaille-Lefebvre.

Bien sûr, tout le monde sait de qui je parle lorsque je dis Thérèse. Oui, cette magnifique petite dame énergique, dynamique et souriante présente à chacune des activités de notre Association. Mais connaissons-nous vraiment celle qui se cache derrière cette pétillante grande dame. Que sait-on d'elle?

Depuis longtemps, depuis toujours, Thérèse est une personne décidée, une personne engagée, une personne de projet, une personne qui va de l'avant, une personne d'action, une personne qui sait s'entourer lorsque vient le temps de bâtir, de créer, de mettre en place ce qu'il faut pour répondre aux besoins manifestés par ceux qui l'entourent.

Thérèse chante. Il lui semble qu'elle chante depuis toujours. Déjà à 7 ans, elle chantait à l'église de sa paroisse et très jeune on la sollicitait, bénévolement bien sûr, pour des solos. Thérèse chante encore mais aujourd'hui c'est avec la chorale de la paroisse de Candiac.

En l'absence de la directrice de la chorale, il lui arrive occasionnellement de

diriger le chœur. Jeune retraitée, avec quelques amis, elle organise une chorale de professeurs retraités.

Plus tard, toujours pour les enseignants retraités, elle organise des cours d'informatique, ensuite elle entreprend d'amener l'Université du troisième âge de Sherbrooke à présenter des conférences et à offrir des cours chez elle, à Candiac. C'est encore avec grand plaisir qu'aujourd'hui Thérèse assiste à ses conférences.

Depuis le début de sa retraite, l'Association des retraités de l'enseignement lui tient à cœur. Elle s'engage. Pour Thérèse, il est indispensable que les retraités soient informés. Elle décide donc de produire un journal. Il est l'embryon de notre journal actuel. À cette époque, c'est avec ses enfants que Thérèse livre personnellement chaque journal à chacun des membres.

Durant les années 1990-91-92, Thérèse est présidente de l'AREQ des Prairies-Brossard et maintenant encore elle participe activement à la vie de son association en tant que téléphoniste. Thérèse est une fidèle. Les responsabilités ne lui font pas peur. Si Thérèse croit que son Association a besoin d'elle, elle croit aussi que son engagement peut être utile à sa paroisse.

Elle a été tour à tour présidente des Enfants de Marie de Sainte Agathe, régente des Filles d'Isabelle de Saint-Constant et depuis plusieurs années, elle s'occupe de la préparation au baptême à la paroisse de La Nativité de La Prairie.

Si Thérèse a donné beaucoup de son temps, de ses énergies, de ses capacités, de ses talents elle souhaite faire encore davantage. Elle caresse un beau rêve, celui un jour d'aller travailler bénévolement au Guatemala.

Thérèse! Une femme merveilleuse. Une femme de cœur. Une femme à découvrir.

Nicole Trépanier Gagné

Remerciements

Nous tenons à remercier M. André Daoust pour son implication au sein du Comité directeur du secteur. Un agenda trop rempli l'a contraint à remettre sa démission.

Merci André !

Christiane Potvin-Lapalme

Spectacle à ne pas manquer.

Le Théâtre Lyrique de la Montérégie présente

« La Fille du Tambour-Major » *opérette de Jacques Offenbach.*

50 comédiens et chanteurs ainsi qu'un orchestre de 10 musiciens vous entraîneront dans un beau voyage au cœur de l'Italie.

Des airs de valse et de tarentelle sur une toile de fond d'époque napoléonienne vous feront vivre une merveilleuse histoire dans laquelle l'amour triomphera comme dans les plus belles opérettes d'Offenbach.

Présentation : les 13-14-15 mai 2010 à 20 h

les 15-16 mai 2010 à 14 h

Lieu : Théâtre de la Ville salle Pratt & Whitney

150, rue Gentilly Est, Longueuil

Coût : 34\$

Billetterie : 450 550-1338

Réservez tôt, plus de la moitié des billets sont déjà vendus.

Informations : Nicole Trépanier Gagné

450 659-3372

arniga@netcourrier.com

« La Moisson »

4 publications par année

Nous demandons aux membres qui veulent publier des informations dans « La Moisson » de bien prendre note de la prochaine échéance :

1^{ère} parution 2010-2011: Pour couvrir les activités de la période du 1^{er} septembre au 15 novembre 2010

Tombée des articles : le 15 JUILLET 2010

Distribution : le 15 AOÛT 2010

Ce calendrier est à titre indicatif, il est sujet à être révisé par votre comité directeur après chaque parution. Nous vous invitons fortement à ne pas attendre à la dernière journée pour remettre vos textes, le service n'en sera que meilleur.

Gilles Charette

La Société d'histoire de La Prairie-de-la Magdeleine (SHLM)

1^{er} message : **Conférences**

Lieu : 249, rue Sainte-Marie à La Prairie à 19 h 30. Les frais sont de 3\$ pour les non-membres.

Le 20 avril 2010 : « L'Évolution de l'activité commerciale et industrielle à La Prairie » par M. Gaétan Bourdages.

Le 18 mai 2010 : « La colonisation des milieux humides en Nouvelle-France » par M. Marcel Moussette.

2^e message : **Grande vente de livres du 29 mai au 6 juin.**

Tout en aidant la SHLM à se financer, offrez-vous des livres à très bas prix! Une intéressante sélection de livres neufs et usagés en bon état vous est proposée

Où? 249, rue Sainte-Marie à La Prairie

Quand? - fin de semaine du 29 et 30 mai de 9h à 16h

- du 1^{er} au 4 juin de 10h à 20h

- fin de semaine du 5 et 6 juin de 9h à 16h

3^e message : **Exposition sur les tramways de Montréal**

Du 14 juin au 26 septembre 2010, exposition sur les tramways de Montréal dans la première moitié du 20^e siècle. Par la même occasion, joignez-vous à nos guides costumés qui vous feront mieux connaître la richesse historique unique du Vieux-La Prairie. Horaire : du mardi au vendredi de 9h à 17h, samedi et dimanche, de 11h à 17h. À partir du 30 août nos locaux sont ouverts du mardi au jeudi entre 9h et 17h. Entrée gratuite, tarifs pour les visites guidées. Pour plus d'informations, on téléphone au 450 659-1393 ou on consulte le site de la SHLM :

www.laprairie-shlm.com

Hélène Létourneau et Jean-Pierre Yelle, membres de l'AREQ et bénévoles à la SHLM.

LES GRANDS EXPLORATEURS

Les Grands Explorateurs vous proposent, pour la saison 2010-2011, des voyages qui conjuguent culture, nature, histoire, civilisation, évasion et divertissement...et ce, à peu de frais.

Joignez-vous à mon groupe (339 abonnés) et partez à l'aventure dans une des salles de votre secteur. Le coût d'un abonnement (6 représentations) avec mon groupe, JGL, est:

dimanche au mercredi: 68\$ au lieu de 79\$ (prix régulier),

jeudi, vendredi, samedi: 75\$ au lieu de 87\$

Le Hors-Série Classique et le Hors-Série Découverte sont à 13.50\$ chacun.

Si vous voulez plus de détails sur la programmation, consultez le site: www.lesgrandsexplorateurs.com

Vous pouvez me rejoindre au 450655-9816 ou

laquerre.jg@videotron.ca pour réserver votre salle et votre siège. À bientôt.

Jean-Guy Laquerre

ambassadeur des Grands Explorateurs.

membre de l'AREQ-Lajemmerais

et membre de Guinness World Records-2003 et 2009

IN MEMORIAM

Nous offrons nos plus sincères condoléances à la famille et aux amis éprouvés suite au décès d'un membre de l'AREQ des Prairies-Brossard ou d'un proche de leur famille qui leur est cher.

Berthiaume, Réjean 1936 - 2010

De La Prairie, le 10 janvier 2010, à l'âge de 73 ans, est décédé M. Réjean Berthiaume, époux de Mme Andrée Fournier, membre de notre secteur. Outre son épouse, il laisse dans le deuil ses enfants Stéphane et Lisane, ses petits-enfants, son frère René et sa soeur Lucille, ses beaux-frères et belles-soeurs, ses neveux et nièces ainsi que plusieurs parents et amis.

Les funérailles eurent lieu le samedi 30 janvier 2010 en l'église La Nativité à La Prairie.

RENAUD (née David), Rita, de La Prairie, est décédée le 10 janvier 2010, à l'âge de 82 ans et 11 mois. Elle laisse dans le deuil ses enfants dont Nicole Renaud-Bergeron, membre de l'AREQ, ex-enseignante à l'école Georges-P-Vanier à Brossard et Claudette Renaud-Robert, ex-enseignante à l'école Marie-Victorin. Les funérailles ont été célébrées le vendredi 15 janvier à 11 h en l'église de La Nativité à La Prairie.

LESSARD, Edmond 1931-2010 de La Prairie, est décédé le 12 janvier 2010, à l'âge de 78 ans. Membre de l'AREQ, il était un ex-enseignant en mécanique automobile à la polyvalente La Magdeleine de La Prairie. Les funérailles furent célébrées samedi 16 janvier 2010 à La Prairie.



LÉTOURNEAU, Marie-Ange (née Poupart) 1921 - 2010

C'est avec beaucoup de tristesse que nous vous faisons part du décès de Mme Marie-Ange Poupart (feu Guy Létourneau), le 19 janvier 2010, à l'âge de 88 ans. Elle laisse dans le deuil ses enfants Roseline, Rose-Marie, toutes deux membres de l'AREQ du secteur, Gisèle, François, Lise, Jean-Guy, Laurent, Pauline, feu Marie, ses petits-enfants et arrière-petits-enfants, sa soeur et ses frères. Une célébration religieuse a eu lieu en l'église de Saint-Constant le samedi 30 janvier.

BOUDREAU, Sylvie, fille de Amella Boudreau ex-enseignante à Brossard, est décédée le 21 janv. à l'âge de 47 ans, suite à une longue maladie. Sylvie a débuté son primaire à l'école Guillaume-Vignal de Brossard. Elle était docteure en composition de musique de film, et, était une pionnière au Québec pour un tel doctorat à l'Université de Mtl. Toute sa jeune vie fut remplie de musique! Amella Boudreau membre de l'AREQ



DUBUC SÉGUIN, Denise 1926-2010

Le 6 février 2010, à l'âge de 83 ans, est décédée Denise Dubuc Séguin, membre de notre secteur, et ex-présidente du secteur des Prairies pendant les années 1993-94. Elle avait succédé à Thérèse Robitaille. Elle laisse dans le deuil son fils Claude, ses petits-enfants ainsi que ses soeurs.

Un dernier hommage lui a été rendu le samedi 13 février 2010 et une liturgie de la Parole a eu lieu en la chapelle du salon de La Maison Darche à Brossard.

IN MEMORIAM suite



DESSUREAULT, Monique 1936-2010

De Longueuil, le 20 février 2010, à l'âge de 73 ans, est décédée Monique Dessureault. Elle laisse dans le deuil ses enfants Luc et Marc Tremblay, ses petits-enfants, son frère et ses soeurs et la famille de feu Michel Tremblay. Les funérailles eurent lieu le samedi 27 février 2010 en l'église de St-Lambert.



VIGNEAU, Adrienne (née Lapierre) 1927-2010

De Boucherville, et autrefois de Sainte-Catherine, le 24 février 2010, à l'âge de 82 ans, est décédée Mme Adrienne Lapierre, épouse de feu Roger Vigneau et membre du secteur.

Elle laisse dans le deuil ses cinq filles Thelma (membre du secteur), Liliane, secrétaire-retraîtée de l'école Honoré-Mercier (Montréal), Louisette, Nicole, Johanne, cinq petits-enfants, son arrière-petit-fils, ses frères, ses belles-sœurs, neveux et nièces. Une célébration religieuse a eu lieu en l'église de Saint-Constant le mardi 2 mars 2010.



MONTPETIT, Yvan 1932 - 2010

Le 2 mars 2010 à l'âge de 77 ans, est décédé M. Yvan Montpetit. Il laisse dans le deuil son épouse Louise Dufour, son frère Marcel (Thérèse Aubé) ses soeurs Christiane, Carmelle, Sr Reine-Marie, belles-soeurs, beaux-frères, neveux et nièces. Yvan était aussi le frère de Fernand, Rita, Réal, Stella, Jean-Paul et Sr Rachel, scsh, tous décédés.

Membre de l'AREQ des Prairies-Brossard, il a marqué sa participation au comité directeur de 1994 à 2002 en étant l'instigateur des « Petits Déjeuners » et en donnant beaucoup de temps au journal « La Moisson ». Les funérailles furent célébrées le samedi 6 mars au Centre communautaire La Résurrection à Brossard.

HOMMAGE À YVAN

L'annonce du décès d'Yvan Montpetit a fait jaillir dans ma mémoire un souvenir indélébile soit celui du premier comité pour notre journal « La Moisson ».

Après deux années de solitude à rédiger notre journal, j'étais tellement heureuse de voir qu'un comité composé de Thérèse Drouin, Jacqueline Paradis, Raymond Frigon et Yvan Montpetit se joignait à moi pour donner un élan nouveau à « La Moisson ».

J'ai toujours eu une grande admiration pour Yvan en regard de son érudition, son esprit d'initiative, sa disponibilité, son désir de rendre service, sa gentillesse et son humour. Aujourd'hui, je rends hommage à ce grand Monsieur qui s'en est allé en nous laissant de si bons souvenirs.

J'en profite pour remercier tous ceux et celles qui ont participé et participent à la parution de La Moisson.

Sincèrement,

Thérèse Robitaille

Si vous apprenez le décès d'un membre ou d'un de ses proches, nous vous demandons de transmettre l'information à un membre du comité directeur (voir page 2). Merci

Salon Moisson d'Art 2010

Pour une 5^e année consécutive, le Salon Moisson d'Art continue sur sa lancée. Il ouvre ses portes aux créateurs et créatrices, membres de l'AREQ des Prairies-Brossard ainsi qu'à leurs parents et amis.

Le Salon se tiendra les 23 et 24 octobre 2010 à Candiac pour son expo-vente annuelle.

Artistes: peinture, sculpture, gravure, photographie,... **artisans:** vitrail, bijoux, travail sur bois, couture, tricot, broderie,... **écrivains, musiciens et autres** se feront un plaisir de vous présenter leurs œuvres.

Si vous désirez y participer ou connaissez quelqu'un de votre entourage qui aimerait se joindre à nous, remplissez le formulaire d'inscription et retournez-le à Diane Hébert pour le **17 mai 2010**.

Aucune inscription ne sera acceptée après cette date. Il est possible qu'un comité de sélection soit formé pour les non-membres. Pour de plus amples informations, communiquez avec une des responsables du comité.



L'inscription au Salon Moisson d'Art se fait par la poste. Remplissez le formulaire d'inscription de la page 18 du journal. La date limite d'inscription est le **17 mai 2010**.

Frais d'inscription : 35\$ pour les membres de l'AREQ des Prairies-Brossard

45\$ pour les non-membres référés par un membre de l'AREQ .

IMPORTANT : Les frais d'inscription ne sont pas remboursables en cas de désistement.

Dates du Salon : Samedi et dimanche, 23 et 24 octobre de 10h à 16h.

Endroit : École Saint-Marc, 30 chemin Haendel, Candiac.

Règlements :

- Être membre de l'AREQ des Prairies-Brossard ou être référé par un membre.
- Présenter des œuvres personnelles, originales, récentes et de qualité.
- Participer obligatoirement aux activités du salon : accueil des visiteurs, vente des billets de tirage, rangement des panneaux, des chaises et des tables le dimanche après la fermeture.
- Être présent aux heures d'ouverture du Salon le samedi et le dimanche ainsi que 30 minutes après la fermeture du dimanche.
- En cas d'impossibilité, prévoir un remplaçant pour tenir le kiosque et accomplir les différentes tâches reliées au fonctionnement du salon.

Responsables du comité : Diane Hébert 450 671-3994 , Marcienne Labrie 450 676-7683
Eve Martel 450 359-8074



Un nouveau conseiller à l'AREQ nationale

L'AREQ est heureuse d'annoncer l'arrivée de **Paul Corbeil** comme conseiller à la sécurité sociale. Monsieur Corbeil succède à Linda Olivier partie relever d'autres défis à la CSQ. Il aura la responsabilité des **dossiers des assurances et des régimes de retraite (incluant bien sûr l'indexation)**. Son entrée en fonction a eu lieu le 11 mars.

Du nouveau au www.areq.qc.net

Infolettre de l'AREQ

Nous vous invitons à visiter régulièrement le site Web de l'AREQ. Parmi les récentes nouveautés, les internautes remarqueront le lancement de l'infolettre, qui vient remplacer les capsules Web qui existaient sur l'ancien site.

Cette infolettre est transmise à tous les vendredis aux personnes qui y sont abonnées. Pour ce faire, il suffit de vous rendre au bas de la page d'accueil du site Internet, cliquer sur « Abonnez-vous à l'infolettre ». Il suffit ensuite d'inscrire vos noms, prénoms et courriel, puis de sélectionner un ou plusieurs sujets d'intérêt : actualités, communiqués, activités, question de la semaine ou magazine *Quoi de neuf*.

Il s'agit donc d'un moyen tout simple et pratique pour vous tenir au courant de ce qui se passe sur le plan national à l'AREQ!

Salon Moisson d'Art 2009



Marie Landry,
Michel Gagnon,
Diane Hébert,
Marcienne Labrie,
Christiane Potvin-Lapalme



Lise Bourque

Élaine Brosseau-Leclerc



Michelle Lanteigne



Denise Lacombe



Ginette DesLippes-Gélinas



Claudette Cormier



Formulaire d'inscription au Salon Moisson d'Art 2010

Nom: _____ Prénom: _____

en lettres moulées et nom de fille pour les dames

Adresse : _____ Rue _____ Ville _____

Téléphone: _____ Courriel : _____

Médium ou activité : _____

Considérant l'espace disponible et le nombre restreint de panneaux et de tables, il nous est impossible d'accorder à chaque exposant un panneau et une table. Donc, veuillez bien évaluer vos besoins.

J'aurais besoin, si possible d'un panneau _____ d'une table _____

Membre de l'AREQ des Prairies-Brossard: 35\$ _____ Non-membre: 45\$ (référé par un membre de l'AREQ)

Ci-inclus, mon chèque au nom de: **AREQ des Prairies-Brossard**

Signature : _____

Date limite : 17 mai 2010

Adresse de retour : Diane Hébert,
5820, rue Vigneault, Brossard, Qc, J4W 1B8

Pour les non-membres, veuillez nous envoyer 2 photos de vos œuvres identifiées à l'endos.

COUPON-RÉPONSE POUR L'ASSEMBLÉE GÉNÉRALE SECTORIELLE

Nom: _____ Prénom: _____

en lettres moulées et nom de fille pour les dames

MONTANT INCLUS: _____ \$ **No. de téléphone:** _____

N.B. : Joindre à votre chèque le coupon-rabais s'il y a lieu.

Chèque libellé à A.R.E.Q. des Prairies-Brossard **(FAIRE PARVENIR AVANT LE 7 MAI 2010)**

Faire parvenir à: **AREQ des Prairies-Brossard,
C.P. 204, Delson,
J5B 2H5**

COUPON-RÉPONSE POUR L'ASSEMBLÉE GÉNÉRALE RÉGIONALE

Nom: _____ Prénom: _____

en lettres moulées et nom de fille pour les dames

MONTANT INCLUS: _____ \$ **No. de téléphone:** _____

N.B. : Joindre à votre chèque le coupon-rabais s'il y a lieu.

Chèque libellé à A.R.E.Q. des Prairies-Brossard **(FAIRE PARVENIR AVANT LE 15 MAI 2010)**

Faire parvenir à: **AREQ des Prairies-Brossard,
C.P. 204, Delson,
J5B 2H5**

**COUPON-RABAIS 5\$****Secteur des Prairies-Brossard**

2009-2010 (limite 30 juin)

IMPORTANTE CONSIGNE:

Ce coupon vous donne une réduction de 5,00\$ sur le prix des activités du secteur : (sauf les déjeuners).

Échangeable que par la personne identifiée au verso.

Je profite du rabais à l'activité : _____

Nom : _____

En lettres moulées

**COUPON-RABAIS 5\$****Secteur des Prairies-Brossard**

2009-2010 (limite 30 juin)

IMPORTANTE CONSIGNE:

Ce coupon vous donne une réduction de 5,00\$ sur le prix des activités du secteur : (sauf les déjeuners).

Échangeable que par la personne identifiée au verso.

Je profite du rabais à l'activité : _____

Nom : _____

En lettres moulées

AREQ(csq) des Prairies-Brossard**C.P. 204, Delson, Qc, J5B 2H5,**

Activités	Responsables	Téléphone	Répondants au comité sectoriel
Aquaforme	Émilien Leblond	450 462-3757	Gilles Charette
Bridge	Gisèle Gaudette	450 672-6403	Agathe Frappier-Lazure
Cartes de souhaits	Cécile Trudel-Frenette Élaine Brosseau-Leclerc	450 659-9007 450 632-4295	Nicole Trépanier Gagné
Chaîne téléphonique	Christiane Potvin-Lapalme	450 635-1309	Christiane Potvin-Lapalme
Comité de l'environnement	Poste à combler		Gilles Charette
Comité de l'indexation	Diane Hébert Donald Laurin Marcienne Labrie	450 671-3994 450 656-7237 450 676-7683	Christiane Potvin-Lapalme
Comité sociopolitique	Gilles Hébert	450 348-9527	Christiane Potvin-Lapalme
Comité de la condition des femmes	Hélène Guérard Jacqueline T.-Beaudry	450 656-5051 450 724-0765	Agathe Frappier-Lazure
Comité de la condition des hommes	POSTE À COMBLER		Christiane Potvin-Lapalme
Comité des nouveaux retraités	Diane Gagnon-Veronneau	450 724-4091	Gilles Charette
Assurances, Réseau courriel			
Coupons-rabais	Gilles Charette	450 635-3350	Gilles Charette
Cours d'espagnol	Christiane Potvin-Lapalme	450 635-1309	Christiane Potvin-Lapalme
Cours d'anglais			
Danse en ligne	Jeanne Éthier-Lamoureux Huguette Masse-Brais	450 672-8452 450 659-0119	Jeanne Éthier-Lamoureux
Danse sociale	Luce Mercure-Le Blanc	450 445-2009	Nicole Trépanier Gagné
Dîner de la Non-Rentrée	Agathe Frappier-Lazure Gilles Charette	450 638-2018 450 635-3350	Agathe Frappier-Lazure
Dîner de Noël	Gilles Charette	450 635-3350	Gilles Charette
Journal « La Moisson »	Nicole Trépanier Gagné	450 659-3372	
Dîner de la Saint-Valentin	Agathe Frappier-Lazure Jeanne Éthier-Lamoureux	450 638-2018 450 672-8452	Jeanne Éthier-Lamoureux
Fondation Laure-Gaudreault	Claudette Michaud-Vaillancourt Anne Rousseau	450 466-9761 450 443-0113	Christiane Potvin-Lapalme
Internet	POSTE À COMBLER		Christiane Potvin-Lapalme
Petits déjeuners	Fernand Bédard Marcel Carrier	450 678-7569 450 454-6445	Gilles Charette
Quilles	Pierre Francoeur Monique Yelle-Asselin	450 635-3266 450 635-3323	Christiane Potvin-Lapalme
Salon Moisson d'Art	Diane Hébert Marie Landry Marcienne Labrie	450 671-3994 450 678-0038 450 676-7683	Christiane Potvin-Lapalme
Scrabble	Claire Bernatchez	450 659-0977	Nicole Trépanier Gagné
Yoga	Nicole Trépanier Gagné	450 659-3372	Nicole Trépanier Gagné

Retourner toute correspondance
ne pouvant être réclamée à
AREQ des Prairies-Brossard
C.P. 204, Delson, Qc
J5B 2H5

Les Octo, les Nonagénaires

Les Octo, les Nonagénaires qui arrivent au bout du rouleau,
N'auront pas le temps de tout faire, quand viendra la fin du boulot.

Bientôt le retour à la terre, les nuages le font en pluie
Toutes les paroles en l'air tomberont aussi dans l'oubli.

Si je fais le retour à la terre c'est pas pour y planter des choux.
Sur la terre il y a tant de guerres qu'il vaut mieux aller voir dessous.

Je brouterai par la racine le pissenlit, le coquelicot.

Au diable la médecine, plus besoin de faire de vieux os.

De la vie les meilleurs moments seront des pages arrachées

Qui s'envol' voleront au vent pour se poser dans la tranchée.

Ceux à qui je laisse la place, quand j'aurai perdu l'goût du pain,
Rempileront et sur nos traces chanteront les beaux lendemains.

Jacques FABRE, août 2008.



Créations Gourmandes
Chocolatier Pâtissier

Accessoires pour la décoration de gâteaux et chocolat
Cours de chocolat, pâtisseries et de décoration de gâteaux

Tél: (450) 635-8330
Sans frais: 1-866-488-8330

www.creationsgourmandes.com
1070, rue Union • Ville Ste-Catherine • (Québec) J5C 1B3

Créations Gourmandes (chocolat et gâteaux)

1070, rue Union, Ville Sainte-Catherine

450 635-8330, www.creationsgourmandes.com

Vaste sélection de montages en chocolat et une variété de
chocolat recherché.

Gâteaux personnalisés sur commande et un grand choix de
gâteaux prêts à emporter.

Grand choix d'accessoires: moules à gâteaux et chocolat,
accessoires pour décorer les gâteaux, etc.

Cours de pâtisserie, décoration de gâteaux et de chocolat.

Paolo **GATTUSO**

RESTAURANTE

Apportez votre vin

DÉJUNER Dîner SOUPÉ

Tommy Paolo Gattuso
Propriétaire

Pour réservation: **450-444-7272**

30 Blvd Taschereau, suite 110
La Prairie • Qc • J5R 5H7 • Fax: 450-444-1411

25% de rabais pour nos membres: LES LUNDIS, MARDIS ET MERCREDIS après 17hres,
Le membre aura une réduction de 25% peu importe le nombre d'invités sur sa facture. Cette offre est valable pour un
temps limité. Voisin de l'APL. MERCI À TOMMY PAOLO GATTUSO.