



Hommage posthume à Fabienne Thibert

pages 18 à 20

Dîner de la non-entrée

Jeudi 12 septembre à
l'érablière Charbonneau
Mont Saint-Grégoire

informations page 23

Salon Moisson d'Art

Samedi 26 octobre et
dimanche 27 octobre à
l'école Saint-Marc, Candiac

informations page 25

Catherine Lacroix

Conférencière le 17 octobre
informations page 24

Notaire

Conférence et informations
le 26 septembre après le déjeuner
informations page 24

Projet SIRA

Vendredi 20 septembre
informations page 20

Projet mobilisateur

Vendredi 25 octobre
informations page 21 et 22

Petits déjeuners

Changement de restaurant
informations page 22

Élaine Brosseau-Leclerc

La bénévole de l'année
informations page 17

Assemblées générales sectorielle et régionale 2013



Lise Éthier-Aubry



Francine Crête



Lise Fontaine



Martial Fournier



André Paquette



Lors de l'assemblée générale régionale, du 28 mai, à Valleyfield, Georgette Roussy-Leprohon, (à gauche) de notre secteur, fut l'heureuse gagnante d'une magnifique toile. L'aquarelle, achetée par le conseil régional, est l'oeuvre de Denise Lacombe-Fleury (à droite) artiste bien connue, également de notre secteur. En deuxième plan, Christiane Potvin-Lapalme, présidente régionale. Bravo à Madame Roussy qui a fait bien des jaloux. Bravo à Madame Lacombe pour un si grand talent.
Nicole Trépanier Gagné



*Claire Fournier Christiane Potvin-Lapalme
Nicole Trépanier Gagné*



Assemblées générales sectorielle et régionale (suite de la page 2)

Le 9 mai dernier se réunissaient 78 membres du secteur au restaurant « La Casa Grecque » à Brossard pour l'assemblée générale annuelle. Cette assemblée fut présidée par la présidente régionale Christiane Potvin-Lapalme. La présidente sectorielle Claire Fournier présenta notre rapport annuel. Il en fut de même pour les responsables de comités et d'activités et un rapport financier fut présenté par Martial Fournier, trésorier. Puis nous avons procédé à l'élection des membres de votre conseil sectoriel. Pour clôturer cette assemblée bien chargée, les membres étaient invités à dîner tout en chantant des refrains connus qu'interprétait l'artiste invité « Jean-François Thibault ».

Gilles Charette

LE COMITÉ DU JOURNAL		NUMÉROS IMPORTANTS	
Responsables du journal: Gilles Charette		AREQ (CSQ) :	1 800 663-2408
	Nicole Trépanier Gagné	CARRA :	1 800 463-5533
	Claire Fournier	RRQ :	1 800 463-5185
Mise en page :	Gilles Charette	SSQ :	1 888 380-2588
Correcteurs :	Nicole Trépanier Gagné	RAMQ :	1 800 561-9749
	Ginette Demers-Dessureault	Sécurité de la vieillesse :	1 800 277-9915
Photographe :	Pierre-André Desrosiers	Assurances-médicaments :	1 888 435-7999
Remerciements sincères à toutes les personnes qui collaborent à la réalisation de notre journal sectoriel, prise de photos, composition de textes, correction, etc.		ResAut CSQ, La Personnelle :	1 800 363-6344
		Assurance-voyage :	514 286-8412
		Protection du consommateur :	514 253-6556

VOUS CHANGEZ D'ADRESSE ET/OU DE NUMÉRO DE TÉLÉPHONE :

veuillez aviser la CARRA, l'AREQ en communiquant avec LUCE LAVERDIÈRE : laverdiere.luce@csq.qc.net ou 1-800-663-2408 et avec la présidente Claire Fournier, plusieurs inconvénients vous seront ainsi évités.

ADRESSE ÉLECTRONIQUE (COURRIEL): ajout ou changement, avisez Gilles Charette, 450 635-3350

SOMMAIRE	
p. 4- Message de Claire Fournier, présidente Conseil sectoriel 2013-2014	p. 20 – Projet SIRA
p. 5 et 6: Politiques sectorielles	p. 21 et 22- Projet mobilisateur
p. 7 à 10: Plan d'action sectoriel et régional 2013-14	p. 22- Les petits déjeuners du secteur
p. 10- Message de Christiane P.- Lapalme, prés. rég.	p. 23- Le DÎNER DE LA NON-RENTRÉE
p. 11- Fondation Laure-Gaudreault	p. 24- Conférence de Me Natacha Hébert, notaire
p. 12- Finances du secteur / Concours du journal	p. 24- Conférence de Catherine Lacroix
p. 13- COUPONS RABAIS	p. 25- Salon « Moisson d'Art » 2013
p. 14- Journal « LA MOISSON » / Le réseau courriel	p. 25-26-27- Activités hebdomadaires
p. 15- Comité sectoriel de la condition des femmes	p. 28-29-30- La parole est à nos membres
p. 16- Comité sectoriel de la condition des hommes	p. 31- Inscriptions et « Coupons Réponses »
Comité sectoriel de l'environnement	p. 32- Décès
p. 17- Hommage à une bénévole	p. 33- Université du troisième âge
p. 18- 19- 20 - Hommage à Fabienne Thibert	p. 34- Tableau des responsables d'activités
	p. 35 et 36- Photos de nos activités

Calendrier des activités du secteur



Mercredi	4 septembre	Début des activités hebdomadaires	Pages 25 à 27
Jeudi	12 septembre	Dîner de la NON_RENTRÉE	Page 23
Vendredi	20 septembre	Projet SIRA et dîner	Page 20
Jeudi	26 septembre	Petit déjeuner du secteur	Page 22
Jeudi	26 septembre	Conférence de Me Natacha Hébert	Page 24
Jeudi	17 octobre	Conférence de Catherine Lacroix	Page 24
Vendredi	25 octobre	Projet mobilisateur	Pages 21 et 22
Sam. dim	26-27 octobre	Salon MOISSON D'ART	Page 25
Jeudi	31 octobre	Petit déjeuner du secteur	Page 22
Jeudi	28 novembre	Petit déjeuner du secteur	Page 22
Vendredi	13 décembre	Dîner de NOËL	



Mot de la présidente sectorielle



Bonjour,

Une année aréquiennne vient à peine de se terminer qu'une nouvelle se pointe. Cette nouvelle année que nous débiterons sera la dernière du triennat 2011-2014. Au cours de cette année, nous aurons le plaisir de vous offrir diverses activités dont deux projets importants.

Le premier étant le projet Sira (soutien aux initiatives visant au respect des aînés) se tiendra le 20 septembre. Vous trouverez toutes les informations pour cette activité dans votre journal *La Moisson*, page 20. Le second, le projet Mobilisateur, qui sera inter-sectoriel, aura pour thème : « Je choisis de réussir ma retraite » et se tiendra le 25 octobre. Informations pages 21-22.

Je remercie tous les membres de notre beau et grand secteur pour la confiance qu'ils m'ont manifestée en m'acceptant, pour une deuxième année consécutive en tant que présidente Des Prairies-Brossard.

Je m'engage à travailler sérieusement et honnêtement au maintien de la vie et du climat de notre secteur. Mon équipe et moi continuerons à favoriser le développement d'activités qui nous l'espérons vous plairont et répondront à vos goûts et vos attentes.

Je ne voudrais pas passer sous silence l'arrivée dans nos rangs de nouveaux retraités. À chacun, je souhaite la bienvenue au sein de notre précieuse association de l'AREQ. Mon plus grand souhait est de vous rencontrer et vous accueillir personnellement lors de notre dîner de la non-rentree qui aura lieu le 12 septembre à l'Érablière et à la Cidrerie Charbonneau au Mont Saint-Grégoire. (informations page 23)

Je veux aussi vous rappeler que nous sommes toujours à la recherche de deux personnes ou plus qui disposent d'un peu de temps et accepteraient de nous aider en comblant les postes du comité de la retraite et celui de la condition des hommes.

En terminant, je vous souhaite une bonne entrée automnale et du succès dans tous vos projets.

Claire Fournier, présidente

Conseil sectoriel 2013-2014



de gauche à droite, première rangée

Nicole Trépanier Gagné, secrétaire

450 659-3372 arniga@netcourrier.com

Claire Fournier, présidente,

450 659-0909 cfournier09@videotron.ca

André Paquette, vice-président

514 352-4456 rejeandre@videotron.ca

deuxième rangée

Gilles Charette, vice-président

450 635-3350 gcgilles@sympatico.ca

Jacques St-Pierre, conseiller

450 659-2274 jacnico@videotron.ca

Martial Fournier, trésorier

450 659-5805 liatf@videotron.ca

Pierre-André Desrosiers, conseiller

450 632-0100 pierre.desrosiers1@videotron.ca



Bienvenue aux nouveaux retraités

Voilà venu le moment de la retraite! Qu'on le veuille ou non, la retraite marque la fin d'une longue et importante étape de notre vie et le début d'une toute nouvelle phase que l'on souhaite heureuse, enrichissante et satisfaisante. La retraite est un passage important.

Nous vous souhaitons la « BIENVENUE » dans l'univers de la retraite.

Nous vous souhaitons d'y vivre la sérénité, la détente, la joie, le plaisir et le confort.

Nous vous souhaitons également d'y conserver votre goût de rire et de vous amuser, votre curiosité d'apprendre, votre soif d'engagement, votre capacité d'émerveillement et surtout votre cœur d'enfant afin d'être toujours disponibles pour apprécier tout ce que la vie a à vous offrir.

« La retraite est à la vie ce qu'est un coucher de soleil après une magnifique journée ». Voilà pour vous notre dernier souhait pour cette retraite certainement grandement méritée. D'ici peu, vous recevrez une invitation personnelle, de la présidente sectorielle, Claire Fournier, vous conviant gratuitement au dîner de la Non-Rentree (page 23). Espérant vous y rencontrer personnellement.

Le conseil sectoriel



Statuts et règlements de l'AREQ

Politiques régionales et sectorielles

STATUTS ET RÈGLEMENTS de l'AREQ

Lors de la dernière assemblée générale sectorielle une proposition a été acceptée afin que chaque membre du secteur puisse avoir accès au cahier des "Statuts et Règlements de l'AREQ".

La présidente en a reçu 50 copies, les membres intéressés à recevoir une copie doivent communiquer avec elle. (Claire Fournier: 450 659-0909.) Une copie électronique du document a aussi été envoyée à tous les membres branchés sur notre réseau courriel les 20 et 27 mai 2013.

POLITIQUES SECTORIELLES ET RÉGIONALES

En plus des statuts et règlements, les conseils sectoriel et régional se sont votés des politiques de fonctionnement depuis 9 ans. Nous vous demandons d'en prendre connaissance et de garder ces textes pour vous y référer.

POLITIQUE PORTANT SUR LES COMITÉS RÉGIONAUX

(ex : comité de l'environnement, comité de la condition des femmes, etc)

1.1 La composition

Les comités régionaux sont composés d'un(e) représentant(e), recommandé(e) par leur secteur, et du responsable régional. Ces membres sont nommés par le conseil régional pour une période de trois ans sous réserve de la politique régissant les absences.

1.2 Mandat général des comités régionaux

Les comités régionaux ont le mandat général suivant :

- a- Partager et respecter la mission et les orientations de l'AREQ
- b- Travailler à la réalisation du plan d'action national
- c- Préparer annuellement un plan d'action régional
- d- Soumettre au conseil régional des propositions d'actions régionales à entreprendre
- e- Sensibiliser les membres de l'AREQ aux problèmes relevant de leur comité et aux conséquences de ceux-ci
- f- Formuler des avis ou recommandations au conseil régional
- g- Participer au réseau national selon les modalités déterminées par le conseil national
- h- Travailler à l'intérieur des budgets alloués par le national et requérir l'autorisation préalable du conseil sectoriel pour tout dépassement
- i- Transmettre l'information aux membres via les conseils sectoriels et les bulletins sectoriels;
- j- Collaborer à des actions régionales relatives à leur dossier;
- k- Maintenir une collaboration avec les conseils sectoriels
- l- Collaborer avec d'autres groupes ayant les mêmes orientations et les mêmes buts;
- m- Encourager les personnes responsables sectorielles à collaborer à leur bulletin sectoriel;
- n- Animer les réunions du comité régional dont ils sont responsables
- o- Faire rapport annuel des activités du comité à remettre au conseil régional en fin d'année et présenter celui-ci à l'assemblée générale régionale de fin d'année.

1.3 Conditions pour devenir membre d'un comité

1.3.1 Exigence : être membre en règle de l'AREQ

- 1.3.2 Aptitudes requises :
- avoir une certaine capacité à travailler en équipe
 - posséder un minimum de connaissances et d'intérêt pour le dossier
 - être capable d'apporter une contribution créative

1.3.3 Disponibilité requise : Le comité se réunit au moins 2 fois par année

1.4 Absences aux réunions d'un comité :

La personne responsable d'un comité peut demander au conseil régional de remplacer un membre de ce comité après 2 absences consécutives (Cf. Politique régissant les absences aux réunions d'un comité)

1.5 Responsable d'un comité régional: est responsable d'un comité régional la personne dûment mandatée par résolution du conseil régional.

Politique adoptée par le conseil régional le 27 novembre 2009

POLITIQUE RÉGIONALE PORTANT SUR LES COMITÉS SECTORIELS

(ex : comité de l'environnement, comité de la condition des femmes etc)

1.1 La composition

Les comités sectoriels sont composés d'un minimum de deux membres et d'un maximum de cinq. Ces membres sont nommés par le conseil sectoriel pour une période de trois ans sous réserve de la politique régissant les absences.

1.2 Mandat général des comités sectoriels

Les comités sectoriels ont le mandat général suivant :

- a- Partager et respecter la mission et les orientations de l'AREQ
- b- Travailler à la réalisation du plan d'action national
- c- Préparer annuellement un plan d'action sectoriel
- d- Soumettre au conseil sectoriel des propositions d'actions sectorielles à entreprendre
- e- Sensibiliser les membres de l'AREQ aux problèmes relevant de leur comité et aux conséquences de ceux-ci
- f- Collaborer et alimenter le bulletin sectoriel et le site WEB s'il y a lieu
- g- Collaborer à des actions sectorielles relatives à leur dossier
- h- Participer au réseau régional selon les modalités déterminées par le conseil régional
- i- Travailler à l'intérieur des budgets alloués par le provincial (national) et requérir l'autorisation préalable du conseil sectoriel pour tout dépassement
- j- Maintenir une collaboration avec le comité régional
- k- Faire rapport d'activités à remettre au conseil sectoriel en fin d'année et à présenter à l'assemblée générale sectorielle.



Politiques régionales et sectorielles (suite 2)

1.3 Conditions pour devenir membre d'un conseil sectoriel

1.3.1 Exigence : être membre en règle de l'AREQ

1.3.2 Aptitudes requises : avoir une certaine capacité à travailler en équipe
posséder un minimum de connaissances et d'intérêt pour le dossier
être capable d'apporter une contribution créative

1.3.3 Disponibilité requise : le conseil se réunit au moins 2 fois par année

1.4 Absences aux réunions d'un comité

La personne responsable d'un comité peut demander au conseil sectoriel de remplacer un membre de ce comité après 2 absences consécutives (Cf. Politique régissant les absences aux réunions d'un comité)

1.5 Responsable d'un comité : est responsable d'un comité la personne mandatée par résolution du conseil sectoriel.

Politique adoptée par le conseil régional le 27 novembre 2009

POLITIQUE PORTANT SUR LES FRAIS DE SÉJOUR ET DE DÉPLACEMENT

Principes

- La région et le secteur adhèrent aux principes énoncés dans le « Régime de remboursement des dépenses de l'AREQ-CSQ » tout en y apportant certaines précisions quant à son application.
- Le remboursement des frais s'effectue sur la base des coûts supplémentaires occasionnés à la personne pour une activité se déroulant dans le cadre de son mandat par rapport à ses activités habituelles.

Règles d'application :

- Les réunions auxquelles les membres du conseil sectoriel et ses conseillers et conseillères élus ont l'obligation d'y assister de par leurs responsabilités, sont couverts par cette politique sauf s'il y a un remboursement AREQ-CSQ.
- Dans le cadre de leurs responsabilités ou d'un mandat spécifiques les membres du conseil sectoriel peuvent réclamer des frais de déplacement et de repas selon le régime AREQ-CSQ.
- Les frais de stationnement sont remboursés selon le coût encouru et sur présentation de pièces justificatives.
- Les membres d'un comité ou d'un sous-comité mandaté par le conseil sectoriel sont soumis aux mêmes règles que pré-citées.
- Le secteur remboursera tous les frais encourus autres que ceux inclus dans la présente politique, dans la mesure où ils auront été préalablement autorisés par le conseil sectoriel ou la personne présidente.

Responsabilités :

- Le conseil sectoriel est responsable de l'application de cette politique et tout litige doit lui être soumis.
Politique adoptée par le conseil sectoriel le 13 janvier 2006 et par le conseil régional le 27 novembre 2009.

POLITIQUE RÉGISSANT LES ABSENCES AUX RÉUNIONS D'UN COMITÉ SECTORIEL OU RÉGIONAL

Compte tenu du nombre restreint de réunions des comités sectoriels et régionaux durant l'année, les absences ne peuvent être trop fréquentes sans risquer d'invalider le travail de ceux-ci.

En conséquence, après deux absences consécutives aux réunions d'un comité, la personne responsable du comité peut demander au conseil sectoriel ou au conseil régional de remplacer le membre concerné.

Cette politique ne s'applique que pour les comités nommés par le conseil sectoriel ou le conseil régional.

Politique adoptée par le conseil régional le 27 novembre 2009

POLITIQUES CONCERNANT LES AFFAIRES FINANCIÈRES

1) Tous les revenus et toutes les dépenses des activités organisées (chapeautées) par l'AREQ Des Prairies Brossard doivent obligatoirement passer par le trésorier de l'AREQ Des Prairies Brossard. Adoptée à l'unanimité par le conseil sectoriel le 14 mars 2008 ((Cf. Politiques des affaires financières de l'AREQ)

2) Une activité qui n'est pas fréquentée par au moins 50% de membres du secteur, cette activité doit obligatoirement s'autofinancer pour continuer à faire partie des activités du secteur. Adoptée par le conseil sectoriel le 14 mars 2008

POLITIQUE CONCERNANT LES BULLETINS SECTORIELS ET LA PUBLICITÉ (pour notre secteur : La Moisson)

- Objectifs
- Cibler les informations à transmettre aux membres;
 - Faire valoir les valeurs de partage, de coopération et d'empathie
 - Se concentrer sur les demandes et annonces pertinentes
 - Favoriser les événements susceptibles de briser l'isolement et d'enrayer la solitude
 - Favoriser les événements susceptibles de susciter la participation des membres en soutien à des organismes sans but lucratif.

Champs d'application :- Les bulletins sectoriels - Les tirés à part (ex : l'Inform'AREQ)
- Le réseau courriel (ex : l'AREQ-ÉCLAIR) - Le site WEB du secteur s'il y a lieu
- Les rencontres organisées par le secteur

Champs d'activités :- Publier les demandes de bénévolat en lien avec nos valeurs
- Promouvoir les activités socio-culturelles où nos membres sont impliqués
- Préconiser les activités susceptibles de briser l'isolement et d'améliorer la santé mentale et physique
- Limiter la publicité à 1 page recto-verso ou l'équivalent et imposer des tarifs appropriés.

Avertissement : Le secteur Des Prairies-Brossard décline toute responsabilité, tant dans la publication de demandes de bénévolat ou d'annonces d'activités, que dans la réalisation d'événements organisés hors de sa juridiction;

Responsable de l'application de la politique : la personne présidente du secteur sous la responsabilité du conseil sectoriel.

Politique adoptée par le conseil régional le 27 novembre 2009 et par le conseil sectoriel le 3 décembre 2009.



Plan d'action régional et sectoriel

Triennat 2011-2014

* Indique les actions ajoutées pour 2012-2013

√ Indique les actions ajoutées pour 2013-2014

Actions	Moyens (régional et sectoriel)
---------	--------------------------------

AXE 1 : la vie associative

Priorité : la pleine indexation

A Orientation : assurer des services de qualité

Champ d'intervention : l'analyse et le suivi des besoins des membres actuels et futurs	
Cerner les attentes des nouveaux membres et celles des plus anciens par un sondage	- Faire un questionnaire (mini-sondage régional) - Encourager nos membres à compléter le sondage du national
* Planifier la tournée du CE	- Aviser les membres des Conseils sectoriels
√ Développer le programme « Avantage et rabais »	- Voir si dans nos milieux on peut obtenir des avantages pour nos membres
Champ d'intervention : la pleine indexation des régimes de retraite de nos membres	
Mener des actions pour obliger le gouvernement à s'engager à verser sa part au niveau de l'indexation des années 1982-1999 pour tous les régimes de retraite	- Participer aux actions proposées par le national
* Faire valoir auprès de tous les paliers de la CSQ nos revendications relatives aux différents régimes de retraite	- Joindre les enseignants via la structure syndicale - Faire parvenir les bulletins sectoriels dans les écoles
Être un nouvel outil de calcul de la contribution non volontaire et procéder à sa mise à jour	Être ce nouvel outil de calcul développé par l'Association
Champ d'intervention : l'information et la formation sur des dossiers d'actualité	
Inciter les membres à s'abonner à l'infolettre	- Utiliser tous les moyens de communication : bulletins, réseau courriel, rencontres sociales pour inciter les gens à s'abonner à l'infolettre
* Suivre attentivement l'actualité et assurer la diffusion de l'information aux membres : conférences, points de presse, communiqués, site web, médias sociaux, magazines, focus... actualité lors d'instances	- Conférences, communiqués dans les journaux locaux, site Web, bulletins sectoriels, courriels, médias sociaux SIRA (Soutien aux initiatives visant le respect des aînés) - RREGOP, mythes et réalités - Projet mobilisateur « La santé et les médicaments »
Champ d'intervention : les régimes d'assurances, notamment les coûts des médicaments	
Mener une campagne d'adhésion auprès des personnes retraitées depuis 2009 n'ayant pas adhéré à l'AREQ et à ASSUREQ	- Organiser des sessions d'information sur les assurances - Collaborer avec les syndicats pour obtenir les listes des membres ciblés
* Diffuser l'information aux membres	- Bulletins sectoriels, capsules lors des courriels
Champ d'intervention : les pratiques éthiques en lien avec les valeurs de l'Association dans toutes les instances de l'AREQ	
Diffuser l'Énoncé de valeurs auprès des membres : - Égalité et justice - Respect et reconnaissance - Engagement et solidarité	- Faire la concordance entre l'action à poser et les valeurs de l'Énoncé de valeurs
actualités liés à la défense des droits et des intérêts des membres	Êtés - RREGOP, mythes et réalités - Projet mobilisateur « La santé et les médicaments »

B Orientation : développer et renforcer le sentiment d'appartenance

Champ d'intervention : la valorisation de l'engagement des membres et des personnes élues	
Souligner dans une rubrique régulière l'engagement d'un membre dans son milieu (magazine Quoi de neuf, site web, bulletin sectoriel...)	- Encourager les secteurs à poursuivre les actions déjà entreprises
Développer et maintenir le programme de « Soutien aux arts »	- Poursuivre l'achat d'œuvres d'art parmi les membres artistes de la région
√ Souligner le travail des membres élus à la fin de leur mandat	- Prévoir un événement de reconnaissance pour les membres élus.



Plan d'action régional et sectoriel (suite 2)

Champ d'intervention : la collégialité et la solidarité entre les membres	
Promouvoir le programme <i>Toujours en action</i>	- Encourager les projets intersectoriels
* Promouvoir le programme <i>Bourse AREQ pour le soutien à la formation</i>	- Dans les bulletins sectoriels, par de courts communiqués lors de rencontres sociales
✓ Développer des activités à l'intention des personnes nouvellement retraitées	- Prévoir une activité d'accueil - Développer des activités facilitant l'intégration

C Orientation : consolider le membership

Champ d'intervention : l'exploration de perspectives d'avenir	
Participer aux tables de coordination régionale (CSQ)	- Participation de la présidente régionale
* Champ d'intervention : la valorisation et la promotion de la Fondation Laure-Gaudreault (FLG)	
* Maintenir le soutien aux activités de la Fondation	Encourager les membres à devenir membres de la Fondation

Axe 2 : les droits et les intérêts de nos membres et des personnes âgées au cœur de nos préoccupations

Priorité : la santé

D Orientation : se préoccuper de la sécurité financière de ses membres et des personnes âgées

Champ d'intervention : la protection du pouvoir d'achat	
N.B. : la pleine indexation des régimes de retraite de nos membres est traitée dans l'axe 1, orientation	
Informers les membres sur le Supplément de Revenu Garanti (SRG)	- Outiller les responsables des secteurs sur la notion de Supplément de revenu garanti (Trousse de SRG) - Tenir des rencontres régionales d'informations - Informations à être mise dans les bulletins sectoriels
Revendiquer le versement automatique du SRG et sa bonification	- Lettres aux députés, dans les journaux

Champ d'intervention : les différentes sources de revenus	
✓ Mener en nos rangs une réflexion sur l'implantation d'un régime de retraite universel	- Sensibiliser les membres - Diffuser des informations dans nos bulletins et lors des activités
Informers les personnes retraitées sur les conditions de retour au travail	- Être à l'écoute de leur réalité - S'informer sur la réalité des gens retournés sur le marché du travail

Champ d'intervention : les règles fiscales et les programmes gouvernementaux	
Réclamer une simplification des divers formulaires liés aux programmes d'aide aux personnes âgées	- Participer aux tables de concertation régionales et sectorielles

Champ d'intervention : les situations de pauvreté	
Créer des liens avec des organismes voués à la défense du droit à vivre décemment et participer à leurs activités	- Participer aux tables de concertation du milieu

Dénoncer les coûts excessifs imposés aux personnes âgées de plus de 80 ans, pour l'obtention d'un certificat médical exigé par la SAAQ lors du renouvellement du permis de conduire	- S'informer auprès des membres concernés des coûts demandés pour compléter les formulaires
* Participer aux rencontres du Collectif pour un Québec sans pauvreté et participer aux actions proposées	- Nommer un représentant - Organiser une rencontre régionale avec les responsables du Collectif pour un Québec sans pauvreté

✓ Champ d'intervention : les droits et la protection des consommateurs	
✓ Fournir de l'information aux membres sur la pertinence d'un régime universel de médicaments	- Sensibiliser les membres par de l'information
✓ Appuyer les revendications pour un régime universel de médicaments	- Démontrer les avantages d'un régime universel de médicaments

E Orientation : veiller au respect et à la dignité de ses membres et des personnes âgées

Champ d'intervention : la défense des services publics en matière de santé et de services sociaux : adéquation, accessibilité, universalité et gratuité	
Assurer un suivi à la campagne en faveur du système de santé public : « Notre santé, on l'a à cœur ! »	- Participer aux actions proposées
Exercer une vigilance quant à la démarche de privatisation et au mouvement de régionalisation développé par le gouvernement	- Participer aux rencontres de la Coalition pour les CHSLD publics - Inciter les membres à insister pour garder une médecine publique - Dénoncer les médecins qui prônent la privatisation en envoyant leurs patients dans des cliniques privées spécialisées



Plan d'action régional et sectoriel (suite 3)

Champ d'intervention : la promotion de saines habitudes de vie	
√ Développer la collaboration avec Kino-Québec	- Promouvoir l'acquisition de saines habitudes de vie
Faire valoir auprès des municipalités la pertinence : d'inclure dans leur offre de services de loisirs des programmes d'activité physique et des équipements pour les personnes âgées	- Produire une lettre type pour les élus municipaux - Inciter les membres à faire la demande auprès de leur municipalité
*S'associer à des organismes dans le secteur de la santé pour avoir de l'information sur les problèmes de santé les plus courants chez les personnes âgées	- Contacter les CLSC, CSSS - Participer aux Tables de concertation du milieu
*Étendre la collaboration avec des centres de conditionnement physique	- Prendre contact avec les centres du milieu et s'informer des différents programmes d'activités physiques pour les aînés
√ Offrir lors des instances des conférences et activités sur la santé physique et mentale	- Démystifier le phénomène du vieillissement des personnes âgées - Offrir des conférences et des activités sur la santé physique et mentale

* Champ d'intervention : la distinction entre les mythes et la réalité concernant le vieillissement	
*Développer une stratégie proactive en vue de contrer les effets du mythe de la dépendance économique des personnes âgées	- Outiller les membres des CS et des différents comités pour en faire des agents multiplicateurs
*Publiciser les résultats d'enquêtes et de recherches ayant trait aux mythes et préjugés à l'égard des personnes âgées	- Présenter la vidéo « Dans la salle d'à côté » avec l'animation prévue

Champ d'intervention : la prévention de la maltraitance sous toutes ses formes	
*Analyser le plan d'action gouvernemental sur la maltraitance à l'égard des aînés et réclamer les ajustements au besoin	- Prendre connaissance de la politique gouvernementale sur la maltraitance pour pouvoir en informer les membres
Informer les membres sur les diverses formes de maltraitance et leurs conséquences et dénoncer les situations abusives	- Produire des articles dans les bulletins sectoriels - Offrir des conférences sur le sujet - Fournir les coordonnées des sites Internet - Distribuer les publications existantes
Fournir des outils de référence (SOS Abus, trousse de l'AQDR)	- S'approprier les outils de référence
√ Informer sur la Charte des droits et libertés de la personne	- Proposer à nos membres des moyens de se prémunir contre la discrimination : âge, ethnie, handicap, sexe et toutes formes de harcèlement

√ Champ d'intervention : la fin de vie : soins palliatifs, euthanasie et suicide assisté	
√ Faire connaître les initiatives visant l'amélioration des soins en fin de vie	- Poursuivre la démarche amorcée dans les secteurs

Axe 3 : la participation et l'engagement au mieux-être de la collectivité

Priorité : l'implication et l'action citoyennes

F Orientation : reconnaître et faire valoir l'apport de nos membres à la société

Champ d'intervention : les débats démocratiques : enjeux politiques, sociaux, économiques, environnementaux et culturels	
√ Participer aux débats sur les enjeux relatifs à la qualité de vie des personnes âgées et en initier selon la conjoncture	- Faire connaître les besoins des aînés auprès des municipalités afin de les inciter à devenir « Villes amies des aînés »
Promouvoir les activités des journées thématiques en lien avec la mission de l'Association	- Poursuivre les activités en lien avec ces journées thématiques

Champ d'intervention : les différentes formes de bénévolat et la militance	
*Souligner par des festivités la Journée internationale des aînés (1 ^{er} octobre)	- Poursuivre les actions dans les secteurs et, si possible, organiser une activité régionale
Souligner la Semaine de l'action bénévole (avril)	- Tenir compte que la semaine de l'action bénévole se tient en avril
√ Mettre à jour et diffuser l'information relative à l'engagement de nos membres	- Diffuser les informations sur l'engagement de nos membres auprès de la population dans nos bulletins, les journaux locaux et les sites Web

Champ d'intervention : la réalité des personnes proches aidantes face à la maladie physique et mentale	
Faire la promotion des différents groupes et ressources venant appuyer les personnes proches aidantes	- Publier le répertoire des groupes ressources dans les bulletins sectoriels - Faire des alliances avec les CLSC
√ Suivre le développement des Carrefours de soutien aux proches aidants dans les régions (CSA)	- Faire connaître les CSA : mission, activités, services...
*Diffuser l'information sur le crédit d'impôt pour répit à un proche aidant et les fonds de soutien au proche aidant (CSA)	- Fournir l'information dans les bulletins sectoriels



Plan d'action régional et sectoriel (suite 4)

✓ Champ d'intervention : la solidarité : implications locales, nationales et internationales	
✓ Maintenir la participation au programme des Bourses Laure-Gaudreault qui appuie le développement de la recherche et de l'intervention en éducation intergénérationnelle (Programme en partenariat AREQ-CSQ-FSE)	- Faire connaître les conditions d'admissibilité aux bourses - Selon l'espace disponible dans nos bulletins, publier le formulaire et les conditions de participation ou les références sur le programme
Susciter le partage d'information sur différentes formes d'aide humanitaire	- Poursuivre le partage d'information aux membres - Continuer d'apporter une contribution financière

G Orientation : favoriser l'implication et l'action citoyennes de nos membres et le développement d'une société plus démocratique

Champ d'intervention : la citoyenneté : l'éducation, la langue, l'égalité, la laïcité et le mode de scrutin	
*Poursuivre la sensibilisation auprès des femmes à l'importance de s'impliquer dans des conseils d'administration	- Inviter les femmes à s'impliquer, notamment dans les conseils d'administration du système de santé, dans les commissions scolaires...
*Suivre les travaux relatifs à la réforme du mode de scrutin	- Lire les publications à cet effet
Participer à des actions pour la défense de la langue française	- Apporter un soin particulier à la qualité de la langue française dans les communications



Mot de la présidente régionale

Déjà la fin du triennat...



Nous voici déjà rendus au début de la dernière année du triennat. Il nous reste à réaliser les dernières actions du plan d'action 2011-2014. Lors des assemblées générales sectorielles, plusieurs nouvelles personnes se sont jointes aux conseils sectoriels.

Je leur souhaite la plus cordiale bienvenue et j'aurai l'occasion de les rencontrer lors de ma tournée des conseils sectoriels.

Les délégations pour le congrès ont également été nommées. Nous aurons 3 rencontres préparatoires au congrès.

Le 25 octobre prochain, lors de la journée régionale intitulée «Je choisis de réussir ma retraite», nous aurons l'occasion de prendre conscience de la problématique du prix des médicaments, de rencontrer des personnes ressources dans le domaine de la santé et du loisir pour nous aider à pleinement réussir notre retraite. Toutes les personnes responsables des comités travaillent depuis janvier dernier pour trouver ces personnes qui sauront vous intéresser et vous aider à mieux réussir votre retraite.

Dans les grands dossiers qui nous préoccupent il y a celui de la santé.

Le ministre Réjean Hébert parle de l'assurance autonomie. C'est un beau projet mais comment se réalisera-t-il ? Auront-ils les ressources financières et humaines nécessaires pour le mener à bien ?

Dans la région, il y a deux nouveaux CHLSD construits en partenariat public-privé qui ouvriront leurs portes sous peu. Reverrons-nous un St-Lambert sur le Golf ? Nous devons être vigilants car se sont nos personnes âgées qui se retrouveront dans ces établissements.

Le dossier de la retraite est toujours d'actualité avec le rapport D'Amours. Dans ce rapport, le constat est fait que les régimes à prestations déterminées se voient comme le meilleur régime pour les travailleurs. Bonne nouvelle mais...

L'indexation de nos rentes de retraite continue de nous préoccuper. Nous profitons de toutes les tribunes pour faire avancer le dossier.

Je n'ai mentionné que quelques dossiers qui nous interpellent.

Les membres de vos conseils sectoriels et les bénévoles de vos secteurs ne ménageront pas leurs efforts pour faire en sorte que cette année comble vos attentes.

Bonne année et espérant vous rencontrer lors d'événements régionaux et sectoriels.

*Christiane Potvin-Lapalme,
présidente régionale*



Fondation Laure-Gaudreault... Remerciements... 1190\$

Lors de l'assemblée générale sectorielle 2012, il a été proposé et accepté majoritairement que pour les 3 années subséquentes, la somme de 1\$ par membre du secteur soit versée à la Fondation Laure-Gaudreault. Cette somme est prise dans les revenus que nous recevons de l'AREQ nationale et régionale. Pour l'année 2012-2013, la somme de 1190\$ a été remise à la Fondation L.G. À la suite de notre don de cette année, nous avons reçu des remerciements qui s'adressent à tous les membres du secteur et nous vous les communiquons. Voici le texte reçu :



FONDATION LAURE-GAUDREULT

Le 15 mai 2013

Areq 09-D « Des Prairies Brossard »

OBJET: Montant reçu de votre part 1190\$

Il me fait plaisir, au nom de la Fondation Laure-Gaudreault, de vous remercier pour votre engagement concret en faveur de notre fondation, qui s'exprime cette fois-ci par votre généreuse contribution.

Ce don et tous les autres qui nous parviennent des secteurs alimentent notre fondation et lui permettent d'aider des personnes ou des organismes. Au cours de la dernière année, les bénévoles de la Fondation ont ainsi recueilli plus de 160 000 \$. Dans le respect de nos objectifs et avec l'aide de nos régions et secteurs, nous avons pu cette année poser un geste de solidarité financière envers vingt-trois personnes démunies, à cent quatre-vingt-douze organismes de bienfaisance reconnus ainsi qu'à treize groupes de recherche ou d'aide relative à certaines maladies. Sachez que nous apprécions grandement le choix que vous avez fait pour l'avancement de notre Fondation.

Grâce à vous et aux multiples initiatives mises de l'avant afin d'amasser des fonds, nous contribuons à perpétuer la mémoire de Laure-Gaudreault et à faire de la Fondation qui porte son nom un organisme mieux connu et toujours plus apprécié. Je vous invite donc à poursuivre votre engagement en faveur de notre fondation. Je vous remercie de tout coeur de votre don et vous prie d'agréer, l'expression de mes sentiments les meilleurs.

Solidairement, Robert Gaulin, président

BÉNÉFICIAIRES :

À la suite de leur demande respective, une somme de 1000\$ a été remise à « La Maison de la Famille de Brossard » organisme communautaire qui œuvre auprès des familles de Brossard, www.mfdebrossard.org et une somme de 500\$ à l'association « Lunch Club Soleil de Brossard », organisme à but non-lucratif qui offre aux aînés des activités, des services et des activités sociales afin de briser l'isolement.

Si vous connaissez des organismes du secteur, à but non-lucratif, qui ont des besoins répondants aux objectifs de la Fondation Laure-Gaudreault communiquez avec Louissette Filion, responsable de notre secteur 450 275-3727 ou Claire Fournier, présidente 450 659-0909.

Les trois objectifs de la fondation sont :

- Aider les personnes retraitées dans le besoin
- Aider la recherche médicale dans les maladies qui frappent les personnes âgées
- Aider des œuvres de jeunesse enregistrées ou des jeunes dans le besoin.

Gilles Charette, vice-président AREQ Des Prairies-Brossard

Créations Gourmandes
Chocolatier Pâtissier

1070, rue Union
Sainte-Catherine (Québec) J5C 1B3
Tél. : 450 635-8330
sans frais : 1 866 488-8330
info@creationsgourmandes.com
www.creationsgourmandes.com

Créations Gourmandes

Chocolatier Pâtissier
« Vous servir est un plaisir »

RABAIS DE 15% pour les membres du secteur.

Sur tous les accessoires, matériel en vrac, moules à gâteaux et chocolat, accessoires pour décorer les gâteaux, etc. Ne s'applique pas aux gâteaux personnalisés sur commande, au grand choix de gâteaux prêts à emporter et aux cours de pâtisserie, de décoration de gâteaux, et de chocolat.

Sur présentation de votre carte de membre ou bouton.



Si on jasait de finances du secteur

Tous les membres de l'AREQ qui composent le Conseil Sectoriel, le Conseil Régional et le Conseil National sont des bénévoles, certains presque à « plein temps ». Tous les responsables d'activités sont aussi des bénévoles. Notre salaire est donc toujours le même et n'est pas indexé.

Nous donnons de notre temps. Par contre, les dépenses occasionnées par nos implications sont remboursées. Exemple : les frais de transport, de repas pour nos réunions mensuelles sont remboursés (max 20\$/dîner)

Nous n'avons pas de local en permanence. Si vous voulez rencontrer un membre du conseil sectoriel, vous devez communiquer avec lui. Si vous voulez rencontrer le conseil sectoriel, vous devez communiquer avec la présidente Claire Fournier 450 659-0909

Le conseil sectoriel reçoit annuellement du conseil National et Régional environ 30\$ par membre inscrit au secteur. C'est à partir de cette somme totale que nous pouvons donner des rabais aux membres lors de vos activités et payer toutes les dépenses engendrées par les activités des membres du secteur.

Pour l'année 2012-2013 nous avons commencé l'année avec une balance budgétaire de 17 870\$, montant trop élevé pour un organisme à but non lucratif. Des rabais supplémentaires ont été remis aux membres pour leurs activités. Cette année nous commençons l'année avec une balance budgétaire de 7000\$, et nous espérons terminer l'année avec une balance budgétaire de 3 000\$ (10% du montant reçu).

BUDGET

Assemblée générale sectorielle 2013... 82 personnes : Revenus : 345\$ Dépenses : 2034,02\$

Assemblée générale régionale 2013... 25 personnes : Revenus : 90\$ Dépenses : 617,05\$

Dîner « Reconnaissances aux bénévoles » ... 76 personnes : Revenus : 0\$ Dépenses : 2537\$

DERNIER PETIT DÉJEUNER (20 juin)...À la surprise de tous les membres, ce déjeuner était gratuit.

Revenus : 0\$ Dépenses : 860\$

Gilles Charette,

Approuvé par Martial Fournier trésorier.



Le 1^e concours du journal 2013-2014



Concours pour tous les membres... \$\$\$

À GAGNER : 6 bons d'achats de 25\$ pour le Salon Moisson d'Art
2 coupons-rabais de 10\$ applicables sur toutes activités du secteur et ils peuvent s'additionner à un coupon-rabais de 5\$.

- Règles : A- Une seule participation par membre et les réponses doivent nous parvenir avant le 26 septembre, par courriel ou par la poste (à l'adresse mentionnée à la page 1)
B- Toutes les réponses sont dans le bulletin (journal) que vous lisez présentement
C- Répondre aux questions suivantes :
- 1- Quelle activité du secteur aura lieu les 26 et 27 octobre 2013?
 - 2- Quelle est la profession de Natacha Hébert?
 - 3- Dans quelle ville est née Fabienne Thibert?
 - 4- À quel endroit et à quelle date aura lieu le dîner de la NON-RENTREE 2013?
 - 5- Comment se nomme la mascotte de RECYC-QUÉBEC?
 - 6- Bonus de 10\$: Quel est le nom manquant de la personne assise à la photo #5 de la page 35

Tirages : Les tirages auront lieu pendant le petit déjeuner du 26 septembre 2013. Présence non requise .

Nicole Trépanier Gagné, arniga@netcourrier.com, Gilles Charette, gcgilles@sympatico.ca

Coupon-réponse pour le projet SIRA du 20 septembre 2013 (voir page 20)

Nom: _____ Prénom: _____
en lettres moulées, nom de fille pour les dames

MONTANT INCLUS: _____ \$

No. de téléphone: _____

N.B. : Joindre à votre chèque le coupon-rabais s'il y a lieu.

Chèque libellé à A.R.E.Q. Des Prairies-Brossard **(DATE LIMITE : 17 septembre 2013)**

Faire parvenir à: AREQ Des Prairies-Brossard, C.P. 204, Deslon, J5B 2H5



Les coupons-rabais...4585\$

**RABAIS DE
5\$**

Suite au succès qu'a connu l'utilisation des coupons-rabais de 5\$ pendant huit ans, c'est avec plaisir que le conseil sectoriel vous représente ce moyen pour réduire les coûts de vos activités.

L'an dernier (2012-2013) vous en avez utilisé pour une valeur de 4585\$. C'est votre argent qui vous est remis directement pour participer aux activités du secteur.

Vous trouverez 4 coupons-rabais au bas de cette page.

N.B. : ILS VOUS DONNENT **UN RABAIS ADDITIONNEL AUX RABAIS INSTANTANÉS** QUE VOUS AUREZ DÉJÀ SUR PLUSIEURS ACTIVITÉS.

Les objectifs :

- permettre à plus de membres de profiter des réductions et en améliorer l'équité
- susciter une plus grande participation des membres aux activités du secteur Des Prairies-Brossard

Ce moyen se veut simple pour tous les membres et tous les organisateurs d'activités.

Voici quelques modalités d'application:

- chaque membre reçoit ses coupons-rabais de 5\$ dans son journal
- chaque membre peut se servir d'un de ses coupons pour obtenir une **RÉDUCTION de 5\$** lors du paiement d'une activité de plus de 5\$ organisée par le secteur Des Prairies-Brossard (sauf les déjeuners)
- le membre doit y inscrire en lettres moulées son nom et le nom de l'activité à laquelle il participe
- ces coupons peuvent être échangés entre le 1^{er} septembre 2013 et le 30 juin 2014

**RABAIS DE
10\$**

COUPONS-RABAIS de 10\$

À certaines occasions pendant l'année, des coupons-rabais de 10\$ sont remis en cadeaux lors de tirages. Ceux-ci peuvent s'additionner à un coupon-rabais de 5\$ et peuvent être utilisés sans limite de temps.

INFORMATIONS : Gilles Charette au 450 635-3350

 <p>COUPON-RABAIS 5\$ Secteur Des Prairies-Brossard 2013-2014 (limite 30 juin)</p> <p>Ce coupon vous donne une réduction de 5,00\$ sur le prix d'une activité du secteur (sauf les déjeuners). Seule la personne qui a reçu ce coupon peut l'échanger.</p> <p>Je profite du rabais à l'activité : _____</p> <p>Nom : _____</p> <p>En lettres moulées</p>	 <p>COUPON-RABAIS 5\$ Secteur Des Prairies-Brossard 2013-2014 (limite 30 juin)</p> <p>Ce coupon vous donne une réduction de 5,00\$ sur le prix d'une activité du secteur (sauf les déjeuners). Seule la personne qui a reçu ce coupon peut l'échanger.</p> <p>Je profite du rabais à l'activité : _____</p> <p>Nom : _____</p> <p>En lettres moulées</p>
 <p>COUPON-RABAIS 5\$ Secteur Des Prairies-Brossard 2013-2014 (limite 30 juin)</p> <p>Ce coupon vous donne une réduction de 5,00\$ sur le prix d'une activité du secteur (sauf les déjeuners). Seule la personne qui a reçu ce coupon peut l'échanger.</p> <p>Je profite du rabais à l'activité : _____</p> <p>Nom : _____</p> <p>En lettres moulées</p>	 <p>COUPON-RABAIS 5\$ Secteur Des Prairies-Brossard 2013-2014 (limite 30 juin)</p> <p>Ce coupon vous donne une réduction de 5,00\$ sur le prix d'une activité du secteur (sauf les déjeuners). Seule la personne qui a reçu ce coupon peut l'échanger.</p> <p>Je profite du rabais à l'activité : _____</p> <p>Nom : _____</p> <p>En lettres moulées</p>



Journal « La Moisson »

Votre bulletin « La Moisson » sera présenté 4 fois pendant l'année afin de vous informer sur les activités sectorielles et vous communiquer les informations régionales et nationales.

La quantité d'informations et le calendrier des activités nous ont guidés à vous présenter 4 parutions. Le bulletin est complété par les courriels que vous recevez tous les lundis; nous souhaitons que nos membres soient bien informés et que ces informations respectent aussi les orientations de l'AREQ national.



Tous les membres du secteur sont invités à participer au journal en écrivant un texte ou en envoyant des photos pertinentes. Les pages « La parole est à nos membres » sont là pour transmettre: vos opinions et commentaires sur nos activités, vos textes et messages d'informations appropriés, vos suggestions de lectures, de voyages, d'activités pouvant intéresser les membres.

Nous désirons que notre bulletin soit le véhicule de la vie des membres de notre secteur.

Artistes, artisans, bricoleurs, etc peuvent faire connaître leur champ d'activités et ainsi peut-être faire découvrir une passion qui pourrait intéresser d'autres membres.

Il est de mise de donner la priorité aux articles qui donnent des informations sur les activités du secteur. Les membres du comité du journal se donnent le droit de corriger la forme, la syntaxe et l'orthographe des textes; comme il se doit, les auteurs seront avisés des changements majeurs avant la parution et leur accord sera demandé.

Voici l'échéancier.

1^{re} parution: Couvre la période du 15 août au 1^{er} nov.

Tombée des articles: le 30 juin

Distribution: vers le 15 août

2^e parution: Couvre la période du 1^{er} nov. au 15 janvier

Tombée des articles: le 21 septembre

Distribution: vers 1^{er} novembre

3^e parution: Couvre la période du 15 janvier au 15 avril

Tombée des articles: le 1^{er} décembre

Distribution: vers le 15 janvier

4^e parution: Couvre la période du 15 avril au 15 août

Tombée des articles: le 1^{er} mars

Distribution: vers le 15 avril

Ce calendrier est à titre indicatif, il est sujet à être révisé par le comité du journal après chaque parution. Nous vous invitons fortement à ne pas attendre à la dernière journée pour remettre vos textes. Le service n'en sera que meilleur.

Le comité du journal

FIN de la chaîne téléphonique



Après discussion et analyse de la situation, il a été décidé, par le conseil sectoriel, d'abolir le réseau de la chaîne téléphonique.

Pour cette raison, nous vous recommandons de conserver votre journal La Moisson afin de vous y référer au besoin.

Si vous êtes branchés sur Internet, nous vous invitons à vous joindre à notre réseau courriel en communiquant votre adresse courriel à Gilles Charette (450 635-3350, gcgilles@sympatico.ca).

Ainsi, chaque semaine vous serez informés de la vie de votre secteur.

Nous tenons toutefois à vous assurer qu'advenant une urgence, nous trouverons la manière de vous informer.

Si au long des ans vous avez créé des liens d'amitiés avec un ou des membres, nous vous encourageons à maintenir ces liens.

Le conseil sectoriel profite de l'occasion pour remercier les téléphonistes qui ont toujours offerts des services de grande qualité ainsi qu'à la responsable de la chaîne Lise Éthier-Aubry.

Réseau courriel...



Le réseau courriel a accumulé depuis sa création (en 5 ans)

755 membres.

Les 755 membres reçoivent régulièrement des informations de leur Association, messages en provenance des conseils national, régional ou sectoriel.

Des membres se servent de ce service pour communiquer des messages pertinents pour les autres membres (ex. : décès, exposition, activité culturelle).

Si vous avez une adresse courriel, nous vous invitons à vous inscrire. Nous nous servons de la ligne Cci (copie conforme invisible) pour transmettre les messages, votre adresse n'est pas communiquée aux autres.

Les membres « branchés » reçoivent régulièrement, tous les **LUNDIS**, un message de l'AREQ Des Prairies-Brossard. Occasionnellement un message supplémentaire est envoyé lorsque nécessaire (ex : un avis de décès).

MERCI DE VOTRE COLLABORATION.

NOTRE RÉSEAU EST VOTRE MEILLEUR MOYEN DE COMMUNICATION AVEC TOUS LES MEMBRES POUR SA RAPIDITÉ.

Gilles Charette, responsable du réseau courriel
450 635-3350, gcgilles@sympatico.ca



Comité sectoriel de la condition des femmes

L'histoire du corps des femmes

À la préhistoire, les femmes étaient vénérées. Donner la vie était un acte de pouvoir suprême, un acte divin. Bien que la fonction exacte des Vénus (sculptures retrouvées datant d'il y a 3 millions à 12 000 ans avant J.C.) ne soit pas connue, leur aspect laisse à penser qu'il s'agissait d'idoles de la fécondité et de la fertilité.



Au Moyen-Âge, Le corps des femmes source de tous les maux, doit être maigre, blanc et fragile, comme celui d'une petite fille. Le maquillage est interdit par l'Église toute puissante qui prétend que notre corps ne doit pas être attirant, car il mène aux péchés et à l'enfer.



À la Renaissance, l'Église perd un peu de son pouvoir. Le teint laiteux est toujours de mise, mais les bourgeois se maquillent les yeux, les cils et les sourcils. Elles portent aussi du vermillon sur les lèvres, les ongles et les joues et parfois même sur le bout des seins. C'est le début des décolletés profonds et des corsets qui compriment mais relèvent la poitrine.



Au 17^{ème} siècle, bien que le monde soit aux silhouettes rondes et opulentes, le corps ressemble à une armure. Cela donne une attitude rigide et morale. Des structures en bois rendant les hanches plus larges que les épaules, les corsets sont fabriqués avec de l'ivoire des tiges de bois ou des joncs.

Pendant le 18^{ème} siècle, que l'on nomme le Siècle des Lumières, il s'opère une révolution des idées qui touche à tous les domaines et notamment à celui de la beauté.

L'implication des femmes dans la Révolution française a sans aucun doute participé à ces changements, car il aurait été difficile de participer à la Révolution dans les rues, avec crinoline et corset. Le corps est plus libre de ses mouvements, on se maquille moins, mais le teint blanc est toujours présent.



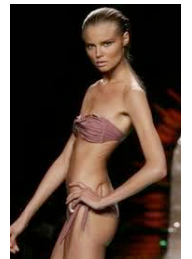
Au 19^{ème} siècle, on assiste au retour des crinolines démesurément larges et des corsets. À cette époque, la taille des femmes n'est jamais assez mince. On fabrique des corsets qui compriment les organes internes, déforment la cage thoracique et parfois, brisent les côtes. Les femmes se trouvent incapables de bouger, réduites à la passivité. Elles s'évanouissent régulièrement.

À la fin du 19^{ème} siècle déjà apparaît un nouveau type de beauté. Les corps de femmes dévoilent leurs formes sous un flot de jupons. La minceur devient bientôt synonyme de bonne santé. Les femmes engoncées dans leur corset et sujettes aux évanouissements laissent la place aux femmes libérées et en bonne santé.

Dans les Années folles (1920), c'est la fameuse mode de la garçonne : cheveux coupés court, légers et court vêtus, la nouvelle beauté est androgyne.



Quelques années plus tard, après la Seconde Guerre mondiale, la minceur est synonyme de mauvaise santé. Poitrines généreuses, lèvres pulpeuses, sensualité exacerbée sont à la mode. Cependant, ce modèle ne s'adresse plus seulement à quelques femmes, car l'apparition du cinéma impose cette image à toutes. Le bikini fait son apparition pendant la Seconde Guerre mondiale et la minijupe dans les années 1960. En 1968, les étudiantes brûlent leur soutien-gorge en gage de contestation.



Quarante-cinq ans plus tard, les femmes sont toujours soumises à un modèle de beauté inaccessible qui les veut jeunes et minces à n'importe quelle étape de leur vie.

Le texte tiré de « Les images du corps, de la préhistoire à nos jours, CERIN, num. 162, janvier 2006 » a été résumé et modifié.

En conclusion, nous vous invitons à appuyer la **Charte québécoise pour une image corporelle saine et diversifiée**. L'image corporelle véhiculée dans l'espace public et médiatique a une influence sur l'image personnelle, sur l'estime de soi et, indirectement, sur la santé de toute la population. Les idéaux de beauté basés sur la minceur extrême peuvent nuire à l'estime personnelle particulièrement chez les filles et les femmes.

Que faire? Agir!

Signez la pétition de la Charte Québécoise pour une image corporelle saine et diversifiée
<http://jesigneenligne.com/fr>

Soumettez toutes publicités ou images choquantes à la Coalition nationale contre les publicités sexistes (CNCP). www.coalition-encps.org

Ginette Simard et Lise Fontaine du Comité sectoriel de la condition de la femme



Comité sectoriel de la condition des hommes

Vendredi, le 25 octobre 2013, vous êtes invités à participer au projet Mobilisateur : « *Je choisis de réussir ma retraite* ». Le programme de la journée est présenté dans le journal.

Lors de votre inscription n'oubliez pas de remplir une fiche indiquant vos choix pour les activités de l'après-midi. Je vous présente le contenu de la conférence/atelier # 8 **La Fondation Émergence**. Je vous invite à lire l'article qui suit. Elle vous informera d'avantage sur le contenu de la conférence.

André Paquette, vice-président et répondant de la condition des hommes pour le secteur.

La Fondation Émergence

Assurer l'égalité juridique et sociale des minorités sexuelles

La **Fondation Émergence** a été mise sur pied en 2000 à l'initiative du Centre d'aide d'écoute téléphonique et de renseignements Gai Écoute. Elle est dédiée au bien-être et à l'égalité des personnes lesbiennes, gaies, bisexuelles et transgenres (LGBT). Longtemps les personnes LGBT ont rêvé d'une société qui offrirait les mêmes droits et obligations à toutes les personnes indépendamment de leur orientation sexuelle. Ce rêve s'est réalisé en 2005 avec l'obtention du droit au mariage civil des couples de même sexe. Après l'égalité juridique, nous souhaitons parvenir à l'égalité sociale. Ayant pour mission de sensibiliser la population aux réalités des personnes LGBT, la **Fondation Émergence** est également l'initiatrice de la *Journée internationale contre l'homophobie* et d'autres programmes, dont *Pour que vieillir soit gai*.

Un programme de sensibilisation à la diversité sexuelle

La majorité des personnes homosexuelles âgées n'ont jamais dévoilé publiquement leur orientation sexuelle. Hélas, ce fut la réalité de leur époque. Or, une nouvelle génération vient les rejoindre. Après avoir amorcé un nouveau courant, celui de ne plus vouloir cacher leur véritable identité, les personnes LGBT de cette génération, et encore davantage celles qui suivront, ne veulent pas retourner dans le placard. Pour ce faire, elles doivent compter sur des milieux de vie accueillants et compréhensifs.

Contribuer au bien-être des aînés LGBT

Bien que le programme *Pour que vieillir soit gai* ne s'adresse pas directement aux personnes LGBT, il vise toutefois à améliorer leur qualité de vie. Plus spécifiquement, il cherche à

- sensibiliser les gens qui oeuvrent auprès des aînés, ou qui côtoient les réalités des personnes LGBT
- contribuer à réduire l'isolement et la solitude
- lutter contre les stéréotypes et les préjugés
- prévenir la maltraitance chez les aînés
- contribuer à la réduction des risques de suicide chez les aînés

François Laberge

Chargé de programme, Gai Écoute \ Fondation Émergence



Comité sectoriel de l'environnement

*Plus que jamais, en 2013-2014, le plan d'action régional et sectoriel nous incite à appliquer des **initiatives vertes** dans la gestion de nos activités.*

Cette année encore, des projets multiples en lien avec l'environnement et les buts des autres comités vous seront offerts. Pour tous nos projets à l'AREQ, ainsi que lors de nos fêtes familiales, soyons éco-responsables et appliquons-nous à atteindre les objectifs des «**3RV**» :

Réduire à la source, c'est-à-dire réduire la quantité de déchets produits;

Réutiliser, c'est-à-dire maximiser la durée de vie d'un produit (donner une 2e vie à l'objet);

Recycler, c'est-à-dire transformer certains déchets en matériaux nouveaux;

Valoriser, c'est-à-dire appliquer des solutions de développement durable.



RRRV, mascotte

Comme Jacques Languirand, porte-parole du jour de la terre le 22 avril 2013, l'a proclamé bien haut:

«**DONNONS UN NOUVEAU SOUFFLE À LA PLANÈTE**»

À chacune des activités proposées pour la protection de l'environnement, que se soit à l'AREQ ou dans nos municipalités, rassemblons-nous, participons, échangeons nos idées et ainsi, nous donnerons des courants d'air à notre mère LA TERRE.

Bonne oxygénation !

Les membres de votre comité de l'environnement, Francine Crête, Lise Gélinas-Auger, Daniel Germain et Jeanne Ethier-Lamoureux.



Hommage à une membre du secteur

La bénévole de l'année: Élaïne Brosseau-Leclerc

*Chers amis et membres de l'AREQ Des Prairies-Brossard, comme le veut la tradition, chaque année, il nous fait un immense plaisir de reconnaître un de nos membres pour son engagement aré-
quien. Permettez-moi, alors, de vous présenter une des nôtres.*



*Une femme merveilleuse! Une femme d'exception!
Une femme d'engagement! Une femme au sourire radieux!
Une femme fidèle, loyale, maternelle, créative, attentive, gé-
nèreuse et constamment disponible pour les autres.*

*J'ai dit une femme fidèle, loyale, souriante et maternelle, 30
ans dans la même école, à La Prairie et toujours à la mater-
nelle, avec les petits de 5 ans à aimer, à chouchouter, à éveil-
ler et à stimuler.*

*J'ai dit une femme créative, que ce soit par la peinture, la
broderie, la dentelle, le tricot ou toutes formes de bricolages,
des idées nouvelles sont toujours là, prêtes à jaillir.*

*Ses multiples talents, elle les a développés en suivant de nom-
breux cours, en participant à des séminaires, avec
l'Association des Brodeuses : dont un en Floride et un second
au Missouri, ses talents, elle les a exprimés et exploités par la
réalisation de plusieurs œuvres et par sa participation à plu-
sieurs expositions.*

*Aller toujours un peu plus loin dans ses aptitudes lui a certainement permis de mieux se réaliser
comme femme, tout en lui permettant si généreusement d'en faire profiter les siens ainsi que tous
nos membres lors d'un grand nombre d'expositions tenues à Candiac, à La Prairie et lors de nos
Salons Moisson d'Art.*

*J'ai dit une femme disponible et d'engagement... Aussitôt la retraite arrivée c'est notre secteur
qui profite de ces grandes capacités durant plus de 13 ans : 2 ans à la vice-présidence, 6 ans à la
présidence et 5 années comme conseillère. Par la suite et toujours, elle continue de servir avec le
comité des cartes de souhaits et en tout temps, elle demeure disponible pour collaborer dans la
mesure de ses capacités et surtout de ses disponibilités.*

*Depuis quelques années, c'est à la Maison des Aînés de La Prairie, que bénévolement, elle conti-
nue d'œuvrer, de se dévouer, de partager ses talents et sa grande expérience permettant ainsi à
d'autres femmes aînées de notre région de découvrir et d'explorer leurs capacités créatrices par
l'animation d'ateliers artistiques diversifiés.*

*Dans mon petit laïus, vous avez certainement reconnu « notre grande dame », « notre perle pré-
cieuse », « notre bénévole de l'année » dans la personne de madame Élaïne Brosseau-Leclerc.*

*Maintenant, n'est-il pas vrai que la patience, le raffinement, le souci du détail, le goût du dépas-
sement, l'amour du beau, la passion des arts sous toutes ses formes : musique, théâtre, poésie, pein-
ture, broderie la représentent merveilleusement bien.*

Par Nicole Trépanier Gagné

Le 6 juin, 2013 au Fin Palais de Saint-Isidore

N.B. : En guise de reconnaissance, une carte privilège lui fut remise. Cette carte lui donne accès gratuitement à tou-
tes les activités organisées par le conseil sectoriel pour l'année 2013-2014



HOMMAGE À FABIENNE THIBERT 1928-2013

« Comment passer sous silence le décès de Madame Fabienne Thibert qui fut l'une des nôtres. Madame Thibert a marqué son passage à l'AREQ par sa qualité d'engagement, de générosité, d'accueil et de disponibilité.

Madame Thibert était une grande dame.

À cause de la maladie, les dernières années de sa vie, elle les a vécues dans l'ombre.

C'est avec un grand respect mais aussi avec fierté que nous vous offrons ces quelques textes hommages qui lui sont rendus. »

Madame Fabienne Thibert, présidente régionale 1990-1993

(extrait de la brochure « AREQ-Montérégie 20 ans d'effervescence 1986-2006 »)

« Dès mon arrivée à la présidence de la région en remplacement de Bernardine Beauchamp qui s'est retirée à l'âge de 80 ans, je me suis empressée de regrouper les personnes qui pouvaient m'aider à défendre les dossiers suivants : gel du R.R.E., intégration des pensions, assurances travail, après la retraite et surtout la grande offensive auprès des syndicats pour récupérer l'indexation des pensions lors des négociations avec le gouvernement.

J'ai aussi contribué à améliorer la condition des femmes de l'AREQ en travaillant et en aidant à former un comité provincial de la condition des femmes.

La vie des secteurs était très importante pour moi qui me suis appliquée à visiter régulièrement ma région. J'ai même participé à l'installation de deux nouveaux secteurs qui ont pu alléger des secteurs de Longueuil et du Suroît qui avaient de la difficulté à rejoindre tous les membres de l'AREQ. Depuis ce temps, ces secteurs sont bien vivants.

J'ai quitté mon poste en 1994 pour devenir 2^e vice-présidente provinciale où j'ai continué mon travail auprès des retraités de l'enseignement spécialement dans les comités qui s'occupaient de la condition des femmes et de l'environnement. »

Fabienne Thibert.

La femme qui veut vivre jusqu'à 120 ans.

Née à Delson le 28 octobre 1928, elle est la 4^e d'une famille de onze enfants. Son père, garagiste, perd la vie tragiquement dans l'incendie de son garage à l'âge de 52 ans. Sa mère a continué seule à pourvoir aux besoins de cette grande famille.

Fabienne entreprit sa carrière d'enseignante à Montréal à 72 \$ par mois. Mère d'un garçon et d'une fille, elle est aussi grand-mère de deux petites-filles dont une est enseignante. Elle a pris sa retraite en 1983. Fabienne a fait partie du premier Comité de la condition des femmes de l'AREQ avec Gisèle Bérubé et Jeannine St-Laurent. C'était en 1990, sous la présidence de Francine Gagnon.

Présidente de la région 09, puis élue 2^e vice-présidente du Comité provincial, elle deviendra la répondante du Comité de la condition des femmes. Elle a aussi travaillé à la table de concertation pour l'organisation de la Marche mondiale des femmes de l'an 2000. Pour Fabienne, le Comité des femmes est très important pour conserver nos acquis et poursuivre nos demandes afin de diminuer les inégalités que vivent les femmes.

(Quoi de neuf ? Janvier- février 2007)

« Avec une grande tristesse, j'ai appris le décès d'une véritable amie, d'une organiste à Delson, pendant 35 ans, d'une enseignante d'anglais très aimée à l'école Jacques-Leber et à la polyvalente La Magdeleine, pianiste pour la chorale de l'AREQ dans les années 90, alto, basse, ténor, rien ne lui faisait peur dans la chorale à Candiac. Boute-en-train. Dévouée à 100%. Présidente de l'AREQ de notre secteur dans les années 80 et défenderesse de la "condition féminine", vice-présidente au national de l'AREQ en ...1990 et plus. »
Une amie ... Thérèse Robitaille, membre du secteur



Les présidents régionaux de notre secteur :

M. Jean-Paul Lépine 1996-1999, M Germain Lussier de 1993 à 1996, Mme Fabienne Thibert de 1990 à 1993, M. Jean-Jacques de Villiers de 1999 à 2003 et M. Michel Gagnon de 2005 à 2011

« J'ai de très bons souvenirs

Quand j'étais président du secteur Le Suroît, elle assistait à nos réunions à Valleyfield ou à Vaudreuil et elle aimait chanter avec les personnes retraitées. Elle était toujours attentionnée à tout ce que nous lui soumettions. Que de bons souvenirs!!!

Fabienne, dans ton paradis, veille sur nous. »

Un ami... Jean-Paul Lépine, prés. rég. 1996-1999

Ah oui Fabienne disait souvent:

*« Fais bien ce que tu fais avec soin et attention et mets-y beaucoup de passion,
Incorpore de la joie et du plaisir,
Emploie- toi à rendre ton environnement beau,
Néglige pas les occasions de le faire,
Ne t'inquiète pas de la température, ni des défis,
Essaie toujours d'offrir ce que tu as de mieux,
Humanise la vie, laisse Dieu la diviniser. »*

Voilà la façon à FABIENNE de semer de la joie, du plaisir et de rendre l'environnement agréable pour ses collègues de travail et ses élèves de 3^e secondaire à La Magdeleine. Merci FABIENNE!

Voilà mon souvenir de ma collègue FABIENNE. Femme formidable et pleine de vie et de beauté qu'elle voulait partager avec ses collègues et ses élèves.

Dennis Britten, membre du secteur



Souvenirs! Souvenirs!

Fabienne Thibert est encore présente...



texte de Mariette Gélinas, présidente nationale de l'AREQ de 2003 à 2011.

Quels bons moments nous avons partagés ensemble! Je me souviens, lors de la prise de retraite en 1995, que je faisais partie du comité de la condition des femmes CSQ. Dans le temps, il était inconcevable de faire partie de ce comité national de la

CSQ en étant retraitée. Étant très engagée dans ce dossier, je me suis alors impliquée au comité des femmes de l'AREQ; c'est Fabienne, qui, en tant que 2^e vice-présidente était responsable du comité.

C'est en 1990, sous l'égide de Francine Gagnon, alors que les femmes représentent 75% des membres de l'AREQ, que le comité de la Condition des femmes est créé.

Le Congrès de l'AREQ de 1992 « a endossé les propositions d'ouverture communautaire, civique et humanitaire du Conseil d'administration... On favorisera principalement ... l'organisation d'un réseau de la condition féminine... »¹ Fabienne était présidente de la région de la Montérégie, donc membre du Conseil d'administration. À partir de novembre 1993, nous retrouvons des écrits traitant de la condition des femmes signés par Fabienne dans le *Quoi de neuf?*²

Avec l'équipe du temps, Jeanine Lallement conseillère à l'AREQ, Thérèse Croft du Lac St-Jean, Laura Pouliot de Québec, Marie-Claire Gagnon de Montréal, sous la gouverne de Fabienne Thibert, regroupées dans le comité de la condition des femmes, nous avons développé différents thèmes et donné plusieurs formations en régions. À tour de rôle, nous accompagnions Fabienne pour ces rencontres régionales. C'était un réel plaisir de travailler ensemble, de réfléchir sur les conditions de vie des femmes et nous semblait-il de faire avancer quelque peu le dossier.

Le travail avant tout bien sûr, mais lors de nos séjours à Québec nous nous retrouvions en fin de journée pour partager un bon souper, souligner un anniversaire, assister à une pièce de théâtre, continuer les échanges de la journée... puis nos rencontres se sont poursuivies chez l'une et chez l'autre membre du comité, à tour de rôle.

Quelques années ont passé, Fabienne n'a pas été réélue au Conseil exécutif, le mandat des membres de ce comité s'est terminé, mais les rencontres des « six » se poursuivent quand même à Montréal où l'on profite d'une fête en l'honneur de Gisèle Bourret pour faire un saut chez Marie-Claire; à une autre occasion, Marie-Claire nous prépare de délicieuses crêpes et nous amène à l'Île-aux-Moulins; à Québec chez Laura et chez Jeanine, au chalet de Fabienne au Lac Majeau, chez Thérèse sur le bord de l'eau ou à Alma et même au Lac Boisvert, en forêt, à 150 km de Mistassini. Pour Fabienne, aucun problème; elle était une femme d'équipe, toujours prête, même à conduire en forêt son véhicule ou un tout-

terrain, taquiner la truite en chaloupe, cueillir des bleuets... Lors de toutes nos rencontres, quelques heures étaient réservées aux chansons entraînantes. Fabienne chantait tout en accompagnant à l'orgue, au piano : *Mexico* était une de nos chansons favorites. Fabienne y mettait tout son cœur.

La dernière fois que Fabienne est venue à notre rencontre, il y a un peu plus de deux ans, ce n'est pas elle qui conduisait, elle était passagère avec Marie-Claire; elle nous est apparue triste, elle ne se souvenait pas des personnes, elle avait oublié de bons moments; ce n'était pas comme avant. Heureusement, lorsqu'elle s'est mise à l'orgue, l'entrain est revenu le temps des chansons. À la fin du souper, Fabienne voulait retourner à sa résidence sans continuer la fête. C'est nous qui étions tristes. Nous devions aller la chercher pour un repas près de l'endroit où elle habitait sous peu mais le destin en a décidé autrement.

Fabienne, nous nous souviendrons de toi; tu es une des pionnières au comité de la condition des femmes de l'AREQ et comme le disait Laura Pouliot tu as contribué à l'amélioration de la condition féminine. Quels souvenirs de tes grands talents de musicienne nous garderons! Merci de ton dévouement, de ton implication aréquienne surtout avec le comité de la condition des femmes. Nous nous souviendrons aussi de tes écrits et de ton travail dans le dossier environnement et comme membre du Conseil exécutif.

1 *Quoi de neuf?* Volume 14 numéro 8, juin 1992, Notre plan d'action 1992-93, Texte de Michel Giroux

2 *Quoi de neuf?* Volume 16 numéro 3, novembre 1993 Condition des femmes, La réalité des femmes dans la société, Fabienne Thibert

Je me rappelle dès mon plus jeune âge à quel point j'aimais ma grand-mère.

Elle était pour moi une amie et une confidente.

Plus le temps passait, plus je vieillissais et je me rendais compte à quel point j'étais chanceuse d'être si près d'une personne comme ma grand-mère.

Fabienne était une personne hors du commun, une femme qui n'a pas peur de dire ses opinions, une femme qui aime faire plaisir autour d'elle, une femme qui n'a pas peur de faire la fête mais surtout une personne toujours de bonne humeur et cela m'a toujours impressionné.

Je vais toujours avoir en tête que des beaux moments passé à tes côtés. Merci d'avoir été là pour moi. Je t'aime et dis-toi que tu as pas mal fait tout ce que tu voulais, excepté peut-être la téléportation, mais inquiète-toi pas je ne suis pas certaine de le vivre moi non plus.

Ta petite fille qui t'adore, Ariane

Suite page 20



Projet SIRA

Le plan d'action triennal (2011-2014) de l'AREQ régionale et sectorielle nous propose le projet SIRA (Soutien aux Initiatives visant le Respect des Aînés).

Pour faire suite au projet vous êtes invités à participer à une rencontre qui aura lieu le vendredi 20 septembre 2013. La présentation et l'animation du projet seront faites par Madame Christiane Potvin- Lapalme et Monsieur Jean-Claude Tellier du conseil régional.

Le but de cette présentation est de vous fournir des éléments de réflexion et surtout des arguments pour dénoncer et répondre aux mythes véhiculés par les médias selon lesquels des aînés seraient la principale cause de l'augmentation des coûts de santé au Québec.

Peut-être avez-vous déjà été victimes de telles attaques?

Il ne faut surtout pas se laisser bernier par des informations qui nous rendent coupables des coûts élevés de santé. Des études sérieuses identifient plutôt d'autres causes par rapport à ces coûts.

Vous en prendrez connaissance lors de cette rencontre qui se terminera par un dîner sur place.

DATE: 20 septembre 2013

HORAIRE Accueil : 9 h à 9 h 30 Présentation : 9 h 30 Dîner : 12 h 30

LIEU: Restaurant Terry's, 58, boulevard Marie-Victorin, Delson, Qc, 450 638-1411

COÛT: 10\$ **incluant le dîner** (vous pouvez utiliser un coupon-rabais)

INSCRIPTION : Compléter le coupon-réponse de la page 12

INFORMATIONS : André Paquette 514 352-4456



HOMMAGE À FABIENNE THIBERT

1928-2013 (suite 3)

Maman, tu étais une battante toute ta vie, jusqu'à la fin.

Tu espérais vivre jusqu'à 120 ans mais tu as oublié que tu vivais ta vie en accomplissant 2 ans de vie en une.

Donc, je crois que tu y es arrivée à ton 120 ans en raison de toutes ces années passées avec tes deux maisons, tes deux enfants, 2-3 carrières comme enseignante, organiste, maître de chorale, militante politique, engagée socialement dans la cause des femmes, l'environnement et dernièrement les aînées, lors de ton passage à l'AREQ.

Tu étais toujours partante pour les rencontres familiales à nous organiser des jeux, également dans les activités des familles Lacoste et les voyages aussi. Puis, tu as été un guide pour nous, tes enfants et petits-enfants. Toujours positive, joviale, optimiste, prête à nous aider.

Tu as pris du temps de qualité avec mes filles, tu m'as permis de terminer ma maîtrise même avec les deux filles. Tu as toujours été là pour encourager Alain. Tu as été une mère et un père pour nous.

Bref, tu vivais à toute allure...

Je crois que maintenant, tu mérites bien ce repos et tu peux dire mission accomplie. Tu seras toujours avec nous.

Ta fille Lucie xxx

J'aime ma grand-mère.

Elle a été la meilleure grand-mère pour ma soeur et moi. Toujours là pour nous, toujours de bonne humeur, toujours souriante, toujours en train de fredonner ou de tambouriner des mélodies.

Ma grand-mère était un vrai rayon de soleil. Elle était rassurante; combien de fois nous a-t-elle bercé sur ses genoux, la tête accotée sur son épaule tandis qu'elle nous chantait des chansons d'église!

Elle était aimante; Ariane et moi étions ses seules petites filles et elle nous a gâtées!

Elle était toujours partie à gauche et à droite, mais toujours disponibles pour nous et nos petits bobos.

Elle n'avait pas peur du ridicule; elle nous a enseigné à tenter notre chance et à foncer surtout si c'était pour avoir du plaisir. Elle était dévouée; autant à sa famille qu'à ses nombreuses causes!

Elle était la personne la plus positive que je connaisse; il n'y avait rien de grave et toujours une chanson pour nous changer les idées. Je m'ennuie de ma grand-mère; de ses anecdotes de l'AREQ ou de la famille Lacoste et même lorsqu'elle me racontait ses épisodes de General Hospital.

Je m'ennuie de ses concerts d'orgue au chalet ou se mélangeaient à la fois des chansons classiques et d'autres plus populaire comme « Livin La Vida Loca » ou « Incendie à Rio! Les fous-rire que nous avons eus!

Je suis fière d'elle, c'était la grand-mère la plus cool à des kilomètres à la ronde. Elle était une femme forte, une femme fière, une femme indépendante et fière de l'être. Quand je ferme les yeux et que je pense à ma grand-mère, c'est son visage souriant et le regard plein d'amour qui me vient tout de suite à l'esprit. Merci grand-mère pour toutes les belles choses que tu m'as transmises et ta précieuse présence tout au long de ma jeune vie. Je t'aime

Amélie, ta petite-fille



Projet mobilisateur: "Je choisis de réussir ma retraite"

Venez entendre des **conférences**, participer à des **ateliers** et visiter des **kiosques** qui vous aideront à faire de votre retraite un succès. Cet événement écoresponsable a été organisé grâce à l'implication des comités régionaux et sectoriels. C'est un rendez-vous !

Date : vendredi 25 octobre 2013

Lieu : polyvalente Mgr Parent, 3875 boul. Grande-Allée, Saint-Hubert

Coût : membre 5 \$ - non-membre 10 \$

		Kiosques
8 h 30 – 9 h	Accueil – inscription – visite des kiosques	
9 h – 9 h 10	Mot de bienvenue	
9 h 10 – 10 h 30	Conférence Dr Amir Khadir et période de questions (pour tous)	➤ En santé après 50 ans (livres et documentation)
10 h 30 – 10 h 45	Pause – visite des kiosques	➤ Vie active (livres et documentation)
10 h 45 – 12 h 15	Conférence Marc-André Gagnon et période de questions (pour tous)	➤ Réduire, réutiliser, recycler (démonstration)
12 h 15 – 13 h 30	Repas – visite des kiosques	➤ Plantes médicinales (démonstration)
13 h 30 – 14 h 30	Conférence/Atelier (inscription obligatoire)	➤ Livres de référence sur différents aspects de la santé
14 h 30 – 14 h 50	Pause – visite des kiosques	➤ Émergence (informations)
14 h 50 – 15 h 50	Conférence/Atelier (inscription obligatoire)	➤ Mini-pousse
15 h 50 – 16 h	Conclusion – évaluation	

AVANT-MIDI : CONFÉRENCES POUR TOUS

Pharma-Québec

La présentation portera sur les limites du régime général d'assurance-médicaments ainsi que celles de l'aide publique à l'industrie pharmaceutique. On abordera les perspectives d'une nouvelle politique pharmaceutique publique pour le Québec.

Personne-ressource : **Dr Amir Khadir**, physicien et médecin spécialiste en microbiologie-infectiologie



La nécessité de contenir les coûts au public et au privé dans le régime québécois d'assurance-médicaments

La présentation portera sur les raisons de la croissance hors contrôle des coûts en médicaments au Québec. Parmi les points abordés, citons la nature des régimes public et privé d'assurance-médicaments au Québec, les problèmes d'iniquité et de discrimination liés aux régimes privés, etc.

Personne-ressource : **Marc-André Gagnon**, professeur à l'École d'administration et de politique publique de l'Université Carleton (Ottawa).



APRÈS-MIDI : CONFÉRENCES / ATELIERS (inscription obligatoire)

1. Restez sur vos deux pieds avec vos médicaments

On calcule qu'environ 30 % des visites à l'urgence sont attribuables à la prise incorrecte de médicaments. Nous vous proposons un atelier interactif sur l'utilisation sécuritaire des médicaments. Qu'ils soient en vente libre ou un produit de santé naturel, mes médicaments risquent-ils de me causer des inconvénients?

Personne-ressource : **Catherine Gagnon**, infirmière clinicienne

2. Le vieillissement dans une approche de prévention

Nous avons une certaine emprise sur notre vieillissement. Des études récentes ont démontré que de maintenir des activités stimulantes, avoir un loisir en groupe et maintenir un engagement social vont contribuer à notre réserve cognitive et à un vieillissement réussi.

Personne-ressource : **Ginette Henri**, infirmière M.A. (gérontologie)

3. Rôles et fonctions du pharmacien

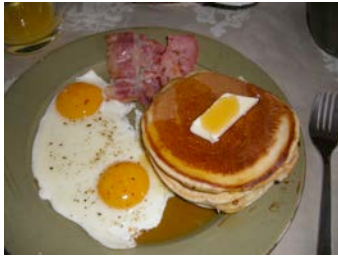
Loi 41 et nouveaux pouvoirs du pharmacien.

Personne-ressource : **Pascal Bouchard**, pharmacien pour Jean Coutu

suite page 22



Les petits déjeuners du secteur



ATTENTION : CHANGEMENT DE LIEU

😊 *Bienvenue aux 1202 membres* 😊

Au secteur Des Prairies-Brossard, les petits déjeuners sont des temps de rencontres entre les membres pour échanger et fraterniser dans un climat convivial autour d'un bon repas et toujours à un prix raisonnable.

CHANGEMENT DE LIEU : Suite à plusieurs commentaires et suggestions, nous vous proposons pour les trois prochains déjeuners un changement.

Vos commentaires et votre appréciation seront considérés pour la suite de cette activité appréciée par nos membres.

DATES : les jeudis 26 SEPTEMBRE, 31 OCTOBRE, 28 NOVEMBRE 2013

HORAIRE: 8 h 30 à 10 h 30

LIEU : **RESTAURANT TERRY'S** grand stationnement (autrefois Ellie)
58 Boulevard Marie-Victorin, Delson, (450) 638-1411

ANIMATION: brèves informations sur la vie et les activités de votre Association et prix de présence.

INFORMATIONS : Marcel Carrier et Jocelyne Dumais-Carrier 450 454-6445,
Jacques Saint-Pierre 450 659-2274, Gilles Charette 450 635-3350



Projet mobilisateur: "Je choisis de réussir ma retraite" (suite 2)

4. Soyez actifs pour vivre mieux plus longtemps

Êtes-vous convaincus de la nécessité de l'activité physique? Comme il n'est jamais trop tard pour commencer à s'entraîner, nous vous invitons à vivre un atelier interactif donné par une kinésiologue passionnée.

Personne-ressource : **Anne-Renée Hert**, kinésiologue

5. L'assiette équilibrée

Comment préparer ses repas de façon à obtenir tous les nutriments nécessaires et combler la faim? Venez découvrir le modèle de l'assiette équilibrée ainsi que les quatre critères de qualité de l'alimentation!

Personne-ressource : **Karine Lamoureux**, diététiste nutritionniste pour Épic

6. Pivot Santé

Prévenir et contrôler efficacement les problèmes de santé (crise cardiaque, problème de hanche, etc.).

Personne-ressource : **Wendyam M. Drabo**, kinésiologue

7. Les services offerts par un CLSC

Le CLSC est un organisme gouvernemental qui offre une multitude de services aux personnes âgées, mais connaissons-nous tous ces services?

Personne-ressource : **Jacinthe Arel**, directrice des communications au CLSC Richelieu-Rouville

8. La Fondation Émergence

Information et sensibilisation sur les programmes pour favoriser le bien-être et la défense des droits des personnes lesbiennes, gaies, bisexuelles et transgenres (LGBT).

Personne-ressource : **François Laberge**, chargé de programme pour Gai Écoute et Fondation Émergence

9. Comment se porte la santé des hommes en Montérégie?

Projet régional et services offerts à la population masculine.

Personne-ressource : **Marlyn Dumas**, agente de programmation pour l'Agence de santé et des services sociaux de la Montérégie

10. Les signes avant-coureurs de la dépression chez les hommes

Personne-ressource : **Geneviève Landry**, directrice de l'Entraide pour les hommes de la Vallée du Richelieu/Longueuil

11. Les polluants liés aux médicaments

Présentation d'une maquette sur les polluants liés aux médicaments. Démonstration des conséquences néfastes des médicaments sur la nappe phréatique.

Personne-ressource : **Robert Poupard**, responsable sectoriel du Suroît en environnement

Vous devez remplir la fiche d'inscription pour les activités de l'après-midi qui seront sur 2 périodes : Page 31



Dîner de la NON-RENTREE

Au mont Saint-Grégoire

À l'érablière CHARBONNEAU

et dégustation à la Cidrerie Charbonneau

Le 12 septembre 2013, dès 9h30.



Moment privilégié pour tous les membres du secteur de se rencontrer, d'échanger, de déguster et de festoyer. En plus du dîner vous êtes invités à une dégustation de cidre (3) et vous pourrez cueillir vos pommes (sac inclus) dans le verger.

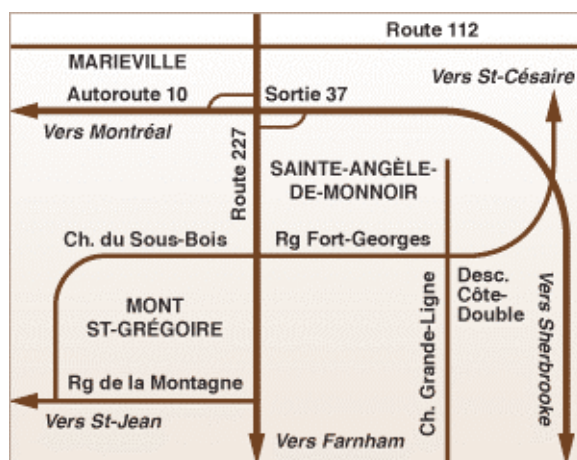
DATE : jeudi 12 septembre 2013, à 9h30

LIEU : ÉRABLIÈRE CHARBONNEAU

45, Chemin du Sous-Bois, Mont-Saint Grégoire

(1 km après La Goudrelle)

TRAJET : du pont Champlain : Prendre l'autoroute 10 Sud jusqu'à la sortie 37, à la fin de la sortie tourner à gauche, route 227. Rouler 3 km jusqu'au clignotant puis tourner à droite. Rouler sur cette route 3,8 km jusqu'à l'Érablière Charbonneau (à droite).



TENUE VESTIMENTAIRE : vacances, décontractée, souliers pour cueillir des pommes

PROGRAMME:

9 h 30 : accueil, remise des billets

10 h : 1^{er} départ en charrette de luxe tirée par un tracteur vers le verger, la cidrerie, le comptoir des produits du terroir, la crêperie. Cueillette de pommes avant votre retour vers l'érablière. des départs de 40 personnes sont prévus aux 20 minutes.

12 h : DÎNER : MÉCHOUI (vous ne pouvez pas apporter votre vin)

menu: potage, pain et brushetta (service à la table)

en libre service : cochon braisé, pommes de terre au four, légumes, sauce, tourtière, pâté végétarien, salade verte, salade de pâte, salade chou, marinades, compote

dessert : tarte pommes-bleuts, café, thé, tisane (service à la table)

15 h : départ

COÛT : Inclus : repas, 2 kg de pommes de votre cueillette, dégustation de cidre, balade, plaisir

25,00\$ pour les membres du secteur et vous pouvez vous servir d'un coupon-rabais

35,00\$ pour les non-membres (coût réel: 35,00\$)

RÉSERVATIONS : complétez le coupon-réponse de la page 31. Date limite: 6 septembre 2013

TABLES RÉSERVÉES : les groupes de 4 personnes et plus sont invités à se réserver une table (maximum 8 et 10 personnes); inscrivez le nom du responsable de votre groupe sur le coupon-réponse. À l'entrée un numéro de table vous sera remis.

TRANSPORT : besoin de transport... ne vous gênez pas, communiquez avec nous!

INFORMATIONS : Nicole Trépanier Gagné 450 659-3372, arniga@netcourrier.com

Gilles Charette, 450 635-3350, gcgilles@sympatico.ca



Conférence : Informations d'une notaire: Me Natacha Hébert



Me Natacha Hébert est notaire depuis 1994. Elle a principalement consacré sa pratique au droit de la personne et elle est une conférencière recherchée tant pour des sujets généraux que : le mandat en cas d'incapacité, le testament biologique, la planification testamentaire, les mandats et droits des conjoints, le règlement des successions, l'impôt après le décès, la prévention d'abus envers les aînés.

Outre ses compétences, son esprit créatif lui permet de trouver des solutions adaptées à vos besoins, là où vous auriez cru qu'il n'y en avait pas. Dynamique et claire dans ses propos, elle est aussi invitée occasionnellement à participer à des entrevues à la radio et à la télévision.

Me Hébert est d'abord et avant tout une juriste ayant choisi de rendre le droit accessible et humain pour sa clientèle. En conséquence, elle vous accordera tout le temps requis à votre situation, vous écoutera et veillera à ce que vos documents légaux soient parfaitement adaptés à celle-ci.

Elle s'implique aussi dans différents organismes de la Rive-Sud. (Textes tirés de son site Internet).

Les bureaux de Me Hébert sont situés au 2430, boulevard Lapinière, Brossard, 450 812-3140

**Me NATACHA HÉBERT SERA AVEC NOUS POUR VOUS
JEUDI LE 26 SEPTEMBRE DE 9 h 45 à 12 h (après le déjeuner)
au restaurant TERRY'S
58, boulevard Marie-Victorin, Delson
Coût : gratuit**

Informations : Gilles Charette 450 635-3350, Nicole Trépanier Gagné 450 659-3372

Réservations : une réponse de votre part afin de prévoir les chaises disponibles serait appréciée.



Conférence

Pour des raisons hors de notre contrôle, la conférence du 14 mai dernier avec Catherine Lacroix n'a pas eu lieu, nous reprenons ce projet tant demandé.

Conférencière : Catherine Lacroix, jeudi le 17 octobre 2013

La conférencière Catherine Lacroix de nouveau chez nous. Toujours la même énergie, le même humour, le même langage simple et coloré à la portée de chacun.

Madame Catherine Lacroix, psychothérapeute, possède une formation en relations humaines et en psychologie. Depuis plus de 20 ans, Madame Lacroix se concentre sur le développement global de l'être humain.

Thème de la conférence: « Plus j'apprivoise la mort, plus je mords dans la vie »

Avec nous Catherine réfléchira sur le pourquoi attendre d'être confronté à la mort pour ouvrir notre conscience. Pourquoi ne pas apprendre à mourir à des aspects de nous en les enveloppant d'amour. Voilà en quelque sorte comment expérimenter le passage de l'ombre à la lumière, de la mort à la Vie.

DATE: jeudi 17 octobre 2013 accueil : 13 h et conférence de 13 h 30 à 15 h 30

LIEU : salle de conférence du Complexe sportif de Delson, 100 avenue Delson, Delson

TRAJET: Route 132 direction pont Mercier, tourner à gauche boulevard Georges-Gagné, rouler jusqu'au bout, tournez à gauche avenue de Delson, stationnement gratuit

COÛT : **GRATUIT** pour les membres du secteur et leurs invités

INSCRIPTION: *Il est recommandé de réserver sa place pour ne pas être déçu car Catherine est très appréciée parmi ceux qui suivent ses conférences. Maximum 125 sièges*

INFORMATION : Nicole Trépanier Gagné 450 659-3372, arniga@netcourrier.com
Gilles Charette, 450 635-3350, gcgilles@sympatico.ca

« Une conférence à ne pas manquer ».



Salon Moisson d'Art 2013

Bienvenue
Venez rencontrer
des artistes de la
peinture,
sculpture,
photo,



des artisans du
vitrail,
bijoux,
bois,
couture, tricot,
broderie,
des écrivains



Une nouvelle équipe vous présente
le 8^e « Salon Moisson d'Art »
de l'AREQ Des Prairies-Brossard.

Ce Salon offre aux membres créateurs du
secteur ainsi qu'à leurs parents et amis, la
possibilité de vous présenter leur travail et
de vous vendre leurs œuvres.

DATES: samedi et dimanche, 26 et 27 octobre 2013, 10 h à 16 h

LIEU : école Saint-Marc, 30 chemin Haendel, Candiac.

*Ne manquez pas ce rendez-vous! Parlez-en à vos parents, amis et
connaissances. Nous vous attendons!*

L'entrée est libre et un stationnement est à votre disposition..

Responsables du Salon Moisson d'Art :

Marie-Reine Bascaron	450 444-5799
Élaine Brosseau-Leclerc	450 632-4295
Jacques et Nicole St-Pierre	450 659-2274
Marie-Claude Charland	450 632-7591
Barbara Chlébus-Dubiel	450 651-0259



Activités hebdomadaires

COURS D'ESPAGNOL Session automne 2013

se habla español



« Apprendre une autre langue pour mieux communiquer et garder son cerveau
en forme. » Pour la session d'automne, des cours d'espagnol de niveaux débu-
tant, intermédiaire et avancé seront offerts. C'est une session de 12 cours.
Professeur: Maria Luz Perez Bélanger

N.B. : Pour le groupe de débutants, un minimum de 6 personnes est requis.

DÉBUT : lundi 22 septembre, 13 h 30 à 16 h, groupe débutant,
mercredi 24 septembre, 13 h 30 à 16 h, groupe intermédiaire,
jeudi 25 septembre, 13 h 30 à 16 h, le groupe avancé

LIEU : Centre communautaire Conrad Monette 1, 1^e avenue, Delson

COÛT : 150\$ et 12\$ pour la location du local. Les coupons-rabais sont acceptés pour les membres du secteur.

Chèque libellé à : AREQ Des Prairies-Brossard

INFORMATIONS ET INSCRIPTIONS : Marie-Andrée Rheault 450 443-3155



SCRABBLE

Accueil, amitié, activité accessible à tous et on ne s'ennuie pas...

N.B. : Ce n'est pas un club, c'est une activité-loisir sans compétition.

LIEU : Complexe Saint-Laurent, 500, rue Saint-Laurent, La Prairie

DATE : les jeudis, du 19 septembre au 19 décembre à 13 h 30

INFORMATIONS : Claire Paquet-Bernatchez, 450 659-0977



Activités hebdomadaires (suite)

AQUAFORME

Venez vous joindre à un groupe dynamique d'aquaforme. Ces activités aquatiques s'adressent autant aux hommes qu'aux femmes. Il n'y a pas d'inscription obligatoire.

- DATE : ces activités ont lieu aux jours et heures déterminés par le professeur, selon ses disponibilités
- HORAIRE : la durée de l'activité est d'une heure, de septembre à la mi-juin.
Communiquez avec un responsable du Pavillon des Sports
Jean-de-la-Mennais : 450 444-7235
- LIEU : Pavillon des Sports Jean-de-la-Mennais, 870, chemin de Saint-Jean, La Prairie.
- COÛT : 3,00\$ / visite, payable à l'entrée. **Les coupons-rabais ne sont pas acceptés.**
- INFORMATIONS : Cécile Morneau Pelletier, 450 671-9552



BRIDGE

Activité intéressante, passionnante, qui aide à cultiver la mémoire et à exercer la concentration. N'hésitez pas à vous joindre au club de bridge de La Prairie.



- DATE : début septembre 2013, date à confirmer
- HORAIRE : tous les mardis et jeudis à 13 h.
- LIEU : Complexe Saint-Laurent, 500 rue Saint-Laurent, La Prairie
- INSCRIPTIONS : Maurice Tremblay, 450 444-3435, président

PARTENAIRE : vous voulez venir au bridge et vous n'avez pas de partenaire, le club vous aidera à en trouver un.
Communiquez avec la responsable du jumelage, Elise Mailloux, 450 659-6475

COÛT : 3,00\$/membre et 4,00\$/ non-membre du club de bridge. **Les coupon-rabais ne sont pas acceptés.**

COURS DE BRIDGE

Durant la prochaine session d'automne, le Club de Bridge de La Prairie organisera la diffusion d'un cours d'initiation au bridge. D'une durée de dix semaines, à raison de deux heures et demie par semaine, ce cours expliquera les bases du jeu et se concentrera principalement sur les enchères.

Cette formation sera dispensée par Jean-Claude Campeau, que vous pouvez rejoindre au 450 444-1467.

Soyez les bienvenus!

INFORMATIONS: Yolande Trudeau, membre de l'AREQ et du club de bridge de La Prairie, 450 348-9385

QUILLES... attention changement de lieu

Bienvenue! La majorité des joueurs est membre de l'AREQ et plusieurs places sont disponibles.

- DATE : 4 septembre au 11 décembre 2013
- HORAIRE : les mercredis, de 9 h 30 à 11 h 45
- LIEU: **SALLE LE RIVERAIN, 6280 SAINT-LAURENT, VILLE SAINTE-CATHERINE**
- COÛT : à déterminer
un coupon-rabais sera accepté pour les membres du secteur
- INFORMATIONS : Pierre Francoeur, 450 635-3266
Glen Gudgeon 450 659-3453





Activités hebdomadaires (suite)

COURS DE DANSE EN LIGNE

Cédule pour l'année 2013-2014

Session automne: 12 cours

DATE : du lundi 9 septembre au lundi 9 décembre 2013 inclusivement
relâche le lundi 14 octobre et 11 novembre

COÛT : 45,00\$ pour les cours d'une heure
70,00\$ pour les cours de deux heures
Le montant dû devra être acquitté dès le premier cours (argent ou chèque au nom de « AREQ Des Prairies-Brossard »)
Les membres du secteur peuvent utiliser un ou deux coupons-rabais selon le choix d'un cours d'une heure ou de deux heures
N.B. Les **nouveaux** sont invités à venir essayer et peuvent payer au 2e cours seulement



Session hiver: 15 cours

DATE : du lundi 6 janvier au lundi 14 avril 2014 inclusivement, pas de relâche, Pâques est le 20 avril

COÛT : 55,00\$ pour les cours d'une heure
85,00\$ pour les cours de deux heures
Les membres du secteur peuvent utiliser 1 ou 2 coupons-rabais selon le choix d'un cours d'une heure ou de deux heures
Le coût devra être acquitté dès le premier cours (argent ou chèque au nom de AREQ Des Prairies-Brossard)
N.B. Les **nouveaux** sont invités à venir essayer et peuvent payer au 2e cours seulement

HORAIRE : 12h 40 à 13h 40 « débutants »
13h 50 à 14h 50 « intermédiaires »
15h 00 à 16h 00 « avancés »

LIEU : Complexe Roméo-Patenaude, 135 D, chemin Haendel, Candiac.

INFORMATIONS : Jean-Gilles Beaudin, 450 659-9780, Jeanne Éthier-Lamoureux 450 672-8452

Bienvenue à tous et à toutes . . . Danser c'est la santé !

COURS DE YOGA

Pour le maintien d'une vie saine et heureuse, l'AREQ Des Prairies-Brossard vous offre des cours de yoga adaptés pour les personnes de 50 ans et plus. Les personnes désirant se joindre au groupe pour la pratique salutaire du yoga sont les bienvenues. Bienvenue aux hommes!

DATE : les mardis, du 17 septembre au 3 décembre 2013
les vendredis, du 20 septembre au 6 décembre 2013

HORAIRE : de 9 h 30 à 11 h

LIEU : Complexe Roméo-Patenaude (local de musique)
135, chemin Haendel, Candiac

IMPORTANT : possibilité de s'inscrire à 1 ou 2 cours.

COÛT : 1 cours : 130\$ (les membres peuvent utiliser un coupon-rabais)
2 cours : 260\$ (les membres peuvent utiliser 2 coupons-rabais)
chèque fait au nom de « AREQ Des Prairies-Brossard »

PROFESSEUR : Carole Deslauriers, diplômée en Yoga

INSCRIPTIONS: important de vous inscrire avant le début des cours. Maximum 15 personnes/ groupe
Vous pouvez communiquer avec moi à partir du 30 août 2013.

INFORMATIONS et RÉSERVATIONS : Nicole Trépanier Gagné, 450 659-3372, arniga@netcourrier.com





Commentaires et remerciements sur la conférence de Line Asselin

« Pour mieux comprendre et accompagner les déficits de la mémoire ».

Pourquoi m'étais-je inscrite à la conférence sur les troubles de la mémoire? Aucun membre de mon entourage ne souffre de la maladie d'Alzheimer et aux dires de ma famille et de mes amis je possède une mémoire d'éléphant... Je crois que mon but non avoué était justement de savoir comment conserver ce trésor si précieux.

J'avoue que les dernières statistiques concernant le nombre de personnes touchées par la démence et/ou la maladie d'Alzheimer viennent ébranler ma nature optimiste.

Madame Asselin a su nous captiver par son langage imagé et ses exemples concrets.

Elle a réussi le tour de force de nous faire sentir à la fois la personne atteinte et l'aidant. On pouvait ressentir la souffrance éprouvée autant d'un côté comme de l'autre. Il faut posséder beaucoup de doigté et de délicatesse pour traiter d'un sujet aussi prenant sans que plane sur l'auditoire une ombre menaçante. Elle a su nous déridier par son humour charmant et sous ses mots bien choisis couvaient la tendresse, la douceur et l'amour. Ses recherches et son engagement visent le respect et la reconnaissance des gens en tant que personnes et non en tant que maladie. L'idéal serait que madame Asselin assure la formation de tous les intervenants auprès des personnes affectées par des troubles sérieux de la mémoire. Ils bénéficieraient ainsi

de l'approche qu'elle privilégie, utiliseraient les bonnes clés et garderaient en tête que la mémoire du cœur sera toujours là tant que celui-ci battra.

Sachant cela, je garde espoir d'être traitée correctement si, un jour, j'oublie qui je suis et qui j'ai été.

Nicole Crépeau

Jeudi le 4 avril dernier, nous étions quelque 125 personnes à nous faire dire de A à Z, ou presque, les tenants et aboutissants de ce terrible mal qu'est l'Alzheimer. La conférencière Line Asselin n'a ménagé aucune explication et a répondu souvent avec humour aux nombreuses questions qui lui étaient posées.

Nous y avons vu l'importance du langage du cœur dans le respect de la personne dans son individualité; le seul vraiment saisi par la personne atteinte. Le cœur plus que le cerveau se souvient de tout ce qui l'a fait vibrer de plaisir, de bonheur, de joie, comme si le cœur était hors du temps. L'amour quoi!

Les aidants naturels ont aussi eu droit aux plus judicieux conseils sur le sujet.

À la mi-temps, c'est un magnifique buffet froid très bien garni et généreux qui nous a été servi.

Merci aux organisateurs de nous avoir déniché une telle conférencière. Je ne regrette nullement d'y être allé. J'ai appris.

Jacques Dufour



La parole est à nos membres



COURS DE DANSE SOCIALE... Merci

Bonjour,

Après 10 ans de danse, de plaisir et d'amitié, nous avons terminé le cours de « Danse Sociale de l'AREQ », sur une note fort joyeuse et très agréable!

Merci à tous ceux qui, de près ou de loin, ont participé à cette merveilleuse aventure!

Un merci spécial à Lise Gélinas-Auger, Louise Provençal, Denise Roy-Mailhot et Luce Mercure-Leblanc.

«Prenez le temps d'aimer, de rire et de danser»

Sincèrement, Lise Patenaude (professeur de danse)



Jocelyne Fournier
Courtier immobilier

Cell.: 514 924-1465
jocelynef@gmail.com

RE/MAX
PERFORMANCE INC.
Agence immobilière



Évaluation gratuite de votre propriété, appelez-moi!




HYPOTHECA
AGENCE HYPOTHÉCAIRE AC

FRANCIS GAGNÉ
Courtier hypothécaire

Cell. : 514.824.0996
fgagne@hypotheqa.ca
www.fgagne.hypotheqa.ca

Vous prévoyez l'achat d'une maison ou d'un terrain?
Vous devez renouveler votre hypothèque?
Vous souhaitez refinancer votre propriété?
Vous pensez à faire une consolidation de dettes?
Il me fera plaisir de vous conseiller et de vous accompagner dans vos démarches.
En tout temps, je travaillerai dans votre intérêt et chercherai pour vous la solution la plus avantageuse.
N'hésitez pas à communiquer avec moi.
Je demeure à votre entière disposition. « Remise-cadeau pour tous les membres de l'AREQ Des Prairies-Brossard et de l'APL" qui finalisent une transaction ».



La parole est à nos membres

Commentaires et remerciements sur la conférence de Line Asselin

« Pour mieux comprendre et accompagner les déficits de la mémoire ».

C'est avec gratitude et surtout sans «déficits de la mémoire» que j'aime me remémorer la belle journée - conférence de Madame Line Asselin qui a eu lieu le 4 avril dernier. À notre arrivée, dès 9 h 30, nous étions chaleureusement accueillis par les membres organisateurs et les sourires de plus d'une centaine de participants. La conférencière, chevronnée dans le domaine des déficits de la mémoire, nous a réellement aidé à comprendre comment agir avec respect et amour auprès des personnes atteintes. Parfois touchante, tantôt humoriste, elle a su capter notre attention autant en matinée qu'en après-midi afin de nous outiller pour conserver notre mémoire le plus longtemps possible. Et le dîner? Oui, parlons-en du dîner. C'était un pur délice de santé, de fine cuisine et d'abondance. Chapeau! Merci à Nicole Trépanier et à tous les membres du conseil sectoriel pour cette journée riche en connaissances et réussite en prises de conscience positives. Jeanne Ethier Lamoureux

INVITATIONS

13e saison de "NATURE ET CRÉATION"

Le plus grand jardin de sculptures au Québec

80 sculpteurs et plus de 100 sculptures extérieures et 90 sculptures intérieures

Président d'honneur: Armand Vaillancourt

Du 13 juillet au 20 octobre 2013

au Vignoble Domaine des Côtes d'Ardoise

879, rue Bruce, Dunham

www.natureetcreation.ca

Vingt ans et des poussières

L'association des sculpteurs sur pierre fête cette année ses 20 ans d'existence. L'événement se déroulera du 20 au 29 septembre et couvrira aussi les Journées de la Culture, soit les 27, 28 et 29 septembre.

La Ville de Mont-Saint-Hilaire accueillera ce groupe au 99, rue du Centre civique, en la salle "La Nature en Mouvement" au Pavillon Jordi Bonet. Pour plus d'informations, consultez notre site internet ASPM.com, à la section **activités**.

Marie Landry membre de l'association des sculpteurs et membre de l'AREQ Des Prairies-Brossard

Commentaires et remerciements sur la Journée du « Salon du livre »

Le 2 mai 2013, un "Salon du livre" nous a fait découvrir trois merveilleux auteurs de l'AREQ Des Prairies-Brossard. Chaque présentation a suscité de l'intérêt et des questions. Quelle belle activité ! Un excellent dîner avec choix de trois menus au restaurant Gattuso de Brossard fut très apprécié. C'est toujours très agréable de participer aux activités et aux sorties qui nous sont proposées. Merci aux organisateurs! Pierrette Rivet

INVITATION

Le Club des Joyeux Sorteux

vous invite à vivre un Noël MAGIQUE d'Automne les 6, 7 et 8 octobre prochain

à l'Hôtel du Parc Orford; 2 nuits, 3 jours, 6 repas, un soir de danse et animation et un soir de spectacle. Prix à partir de 232\$/pers ; taxes et services inclus.

Réservations : **Suzanne Deneault, 450 676-1804**



Domaine des Cascades
Résidence pour personnes retraitées

Là où il fait bon vivre!

- Appartements spacieux & modernes avec balcon privé
- Cour extérieure aménagée

SERVICES SUR PLACE

- Service aux tables en salle à manger, salon de coiffure
- Services bancaires, dépanneur/pharmacie
- Personnel qualifié en poste 24 h / 7 jours

ACTIVITÉS

- Calendrier d'activités complet et sorties extérieures
- Chapelle et bibliothèque

500\$ de crédit en résidence à la signature d'un bail pour les membres de l'AREQ.

3605, boul. Marie-Victorin, Sainte-Catherine
450 635-8441



www.paologattuso.com

Deux adresses pour mieux vous servir :

30, boul. Taschereau, coin Balmoral, La Prairie

450 444-7272

6680 boul. Taschereau, Brossard,

450 890-4145

Table d'hôte du midi à partir de 9,95\$

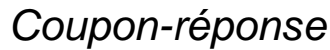
Spéciaux après 17 h :

Lundi - Pâtes en folie, 10,99\$

Mardi - Soirée des dames, 25% de rabais

Mercredi - Soirée pizza, 10,99\$

Salles de réception disponibles



Nom et prénom en lettres moulées (nom de fille pour les dames)

MONTANT INCLUS :_____ \$

Faire parvenir à : **AREQ Des Prairies-Brossard, C.P. 204, Delson, Qc, J5B 2H5**

Page 31 AREQ Des Prairies-Brossard Août 2013



In memoriam

Nous offrons nos plus sincères condoléances à la famille et aux amis éprouvés suite au décès d'un membre de l'AREQ Des Prairies-Brossard ou d'un proche de leur famille qui leur est cher.

Si vous apprenez le décès d'un membre ou d'un de ses proches, nous vous demandons de transmettre l'information à un membre du conseil sectoriel (voir page 4). Merci



FONTAINE, Gertrude (née Leduc) 1920-2013

C'est avec grande tristesse que nous vous informons du décès de Madame Gertrude Leduc-Fontaine, survenue le 23 février dernier. Elle était la sœur de **Lise Fontaine membre de notre secteur**. Merci à Lise Fontaine pour la transmission de ce message.

BRISSON André, 1941-2013

Au mois de mars, à Sainte-Béatrix, est décédé Monsieur André Brisson, à l'âge de 71 ans. Il était le frère de **Thérèse Brisson, membre du secteur**. (Merci à Thérèse Robitaille pour la transmission de ce message).

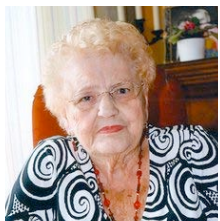
LÉTOURNEAU-LAMBERT Micheline, 1942-2013



À Longueuil, est décédée Madame Micheline Létourneau, à l'âge de 70 ans. **Membre du secteur, elle a enseigné pendant de nombreuses années à l'école Sainte-Claire de Brossard.**

Merci à Marie-Claire Diotte pour la transmission de ce message.

RENAUD-HÉBERT Georgette 1919-2013



À Beloeil, le 29 mars, à l'âge de 93 ans, est décédée Mme Georgette Renaud-Hébert. Elle laisse dans le deuil ses enfants, dont **Ginette Hébert, membre du secteur**. Merci à Gisèle B Bolduc pour la transmission de ce message.

MONDOU Paul-A 1919-2013



À Saint-Constant, le 10 avril 2013, à l'aube de ses 94 ans, est décédé M. Paul-A Mondou. Il était l'époux de **Madame Jeanine Boulé, membre du secteur**.

Merci à Florence Beausoleil pour la transmission de ce message.

HENDY June 1956-2013



Elle est décédée à Sherbrooke, le 11 juin à l'âge de 57 ans. Elle a enseigné à l'école Lemoyne-d'Iberville et à l'école secondaire Antoine-Brossard, au P.E.I., où elle enseignait l'anglais. Merci à Gilles Favreau, membre du secteur, pour la transmission de ce message.

VAILLANCOURT Pierre, 1919-2013



À Brossard, le 24 avril 2013, est décédé M. Pierre Vaillancourt à l'âge de 93 ans. Pierre a enseigné pendant de nombreuses années à la polyvalente La Magdeleine. Il était un membre de l'AREQ qui participait régulièrement à nos activités. Très peu aurait deviné son âge, fier de lui, il se tenait droit comme un jeune homme et marchait d'un bon pas.

LAPLANTE Denis 1935-2013



Le 1er mai 2013, à St-Hyacinthe, est décédé subitement M. Denis Laplante. Il a été, pour plusieurs personnes du secteur, un confrère et un directeur. Il a oeuvré de nombreuses années comme directeur des écoles Marie-Victorin et Samuel-de-Champlain. Merci à Nicole Senécal Doucet pour la transmission de ce message.

LISE BOURQUE, (1945-2013)



Le 13 mai 2013, est décédée, à Brossard, Mme Lise Bourque, âgée de 67 ans. Elle a enseigné aux écoles Marie-Victorin et Sainte-Claire à Brossard. Elle a participé pendant 6 ans au Salon Moisson d'Art du secteur. Elle laisse dans le deuil parents et amis. Merci à Diane Hébert pour la transmission de ce message.

THIBERT Fabienne, 1928-2013

Voir « Hommage » pages 18 à 20

Fournier, Marielle (1931-2013)



Le 12 juin 2013, est décédée, à La Prairie, Mme Marielle Fournier.

Elle était la **soeur de Claire Fournier**, membre de l'AREQ et présidente élue du secteur Des Prairies Brossard.



Université du troisième âge

Informations transmises par Mme Louise Samson, membre du secteur, 450 466-8864, louiseandree@videotron.ca
collaboratrice bénévole à l'UTA (Université du Troisième Âge).



UNIVERSITÉ DE
SHERBROOKE

Automne 2013

Vous pouvez consulter la programmation de la session sur notre site: www.USherbrooke.ca/uta/prog/mtg/

N.B. : Il sera possible de s'inscrire par internet sur le site de l'UTA le 6 septembre 2013.

Programmation de l' AUTAM Brossard

Cours et conférences au Centre communautaire Georges-Henri-Brossard, 3205 boul. Rome, Brossard

- **Histoire de l'art** par Lyne Gagné, du 23 sept. au 18 nov. de 9 h 30 à 12 h (salle 102)
- **Civilisation des Incas, des Mayas et des Aztèques** par Denis Bricnet
du 23 sept. au 18 nov. de 13 h 30 à 16 h (salle 203/204)
- **Bâtir les villes : de Babylone à New York** par Daniel Bédard, du 3 oct. au 7 nov. de 13 h 30 à 16 h (salle 203/204)
- Conférences: **Vues du Moyen Âge** du 20 sept. au 22 nov. de 9 h 30 à 11 h 30 (salle 102)

Conférences aux Résidences Le Cherbourg 1 et 2, 8160 boul. du Saint-Laurent et 8400 rue Saint-Charles, sujets variés du 24 sept. au 26 nov. de 9 h 30 à 11 h 30 au Cherbourg 2 et de 13 h 30 à 15 h 30 au Cherbourg 1

Ateliers au Centre communautaire Georges-Henri-Brossard, 3205 boul. Rome, salle 111, Brossard

- **Vivre sa mémoire** par Guillemette Isnard du 20 sept. au 11 oct. de 9 h 30 à 12 h
- **Atelier d'écriture** par Danielle Normandin du 26 sept. au 28 nov. de 13 h 30 à 15 h 30

Informations: téléphone et boîte vocale: 450 670-5027

Programmation de l'AUTAM Candiac

Les causeries du mardi au Salon Montcalm du Complexe Roméo V. Patenaude, 135 ch. Haendel, Candiac

- **sujets variés** du 10 sept. 12 nov. de 13 h 30 à 15 h 30

Cours au Salon Saint-Marc du Centre Claude-Hébert, 59 chemin Haendel, Candiac

- **Musique Baroque** par Lynne Gagné, du 10 sept. au 12 nov. de 9 h 30 à 11 h 30
- **La symbolique des Cathédrales** par Denis Bricnet du 11 sept. au 30 oct. de 9 h à 11 h 30
- **Histoire de France, des origines à la révolution** par Benoît Gascon du 19 sept au 7 nov. de 13 h à 16 h

Séance d'inscription et d'information au Salon Saint-Marc du Centre Claude-Hébert, 59 chemin Haendel, Candiac

- **le 26 août** de 13 h 30 à 15 h

Informations:

Suzanne Dostie :	450 632-0479	Rachel Gendron:	450 659-0843
Joseph M. McNally:	450 569-3398,	Nicole Ducharme:	450 845-1265
Pierre Demers:	450 632-5692	Line Aubut :	450 907-4808

Programmation de l'AUTAM La Prairie

Cours au Complexe Saint-Laurent. 500 rue Saint-Laurent, salle Lanctôt, La Prairie

Les grands systèmes économiques et leur évolution par Michel Lapointe,
du 11 sept. au 13 nov. de 13h30 à 15h30

Conférences au Complexe Saint-Laurent, 500 rue Saint-Laurent, salle Saint-Laurent, La Prairie

- **sujets variés** du 9 sept. au 18 nov. de 13 h 30 à 15 h 30

Séance d'information et d'inscription au Complexe Saint-Laurent (salle Lanctôt), 500 rue Saint-Laurent, La Prairie

lundi le 26 août, de 13 h 30 à 15 h

Informations:

Serge Cousineau :	450 659-2180	Nicole Houle :	450 659-7001
Germain Lefebvre :	450 659-5236	Michel Turgeon :	450 444-1755
Ghislaine A.-Morisset :	450 724-3132		

Programmation de l' AUTAM Les Jardins de Napierville

Conférences au Centre communautaire de Napierville, 262A rue de l'Église, Napierville

- **sujets variés** du 10 oct. au 14 nov. de 13 h 30 à 15 h 30. La conférence du 10 octobre débutera à 13 h et celle du 14 novembre se terminera à 16h

Séance d'information et d'inscription au Centre communautaire de Napierville, 262A rue de l'Église, le 26 sept. , de 13h30 à 15h30

Informations: Madeleine Charron De Grauw: 450 245-7868



Tableau des responsables d'activités

AREQ(csq) Des Prairies-Brossard

C.P. 204, Delson, Qc, J5B 2H5

CONSEIL SECTORIEL 2012-2013			SECR. NICOLE TRÉPANIER GAGNÉ	450 659-3372	
PRÉSIDENTE	CLAIRE FOURNIER	450 659-0909	TRÉSORIER	MARTIAL FOURNIER	450 659-5805
1e V.-P.	ANDRÉ PAQUETTE	514 352-4456	1e CONS.	JACQUES ST-PIERRE	450 659-2274
2e V.-P.	GILLES CHARETTE	450 635-3350	2e CONS.	PIERRE-ANDRÉ DESROSISERS	450 632-0100

Activités	Responsables	Téléphone	Répondants au comité sectoriel
Aquaforme	Cécile Morneau-Pelletier,	450 671-9552	Martial Fournier
Bridge	Yolande Trudeau	450 348-9385	Claire Fournier
Cartes de souhaits	Cécile Trudel-Frenette Élaine Brosseau-Leclerc Emilien Leblond	450 659-9007 450 632-4295 450 462-3757	Nicole Trépanier Gagné
Comité de l'environnement	Francine Crête Jeanne Ethier-Lamoureux Daniel Germain Lise Gélinas-Auger	450 468-4328 450 672-8452 450 659-8869 450 462-3309	Gilles Charette
Comité de la retraite			Pierre-André Desrosiers
Comité sociopolitique			Pierre-André Desrosiers
Comité de la condition des femmes	Lise Fontaine Ginette Simard	514 767-0663 450 926-8967	André Paquette
Comité de la condition des hommes	André Paquette	514 352-4456	André Paquette
Conférences	Nicole Trépanier Gagné	450 659-3372	Gilles Charette
Coupons-rabais, Assurances, Réseau courriel,	Gilles Charette	450 635-3350	Gilles Charette
Cours d'espagnol	Marie-Andrée Rheault	450 443-3155	Claire Fournier
Comité du service d'accueil	Marcel Carrier Jocelyne Dumais-Carrier	450 454-6445 450 454-6445	Gilles Charette
Danse en ligne	Jeanne Éthier-Lamoureux Jean-Gilles Beaudin	450 672-8452 450 659-9780	Nicole Trépanier Gagné
Dîner de la Non-Rentrée, de Noël et de la Saint-Valentin	Gilles Charette Nicole Trépanier Gagné Marcel Carrier	450 635-3350 450 659-3372 450 454-6445	Gilles Charette
Fondation Laure-Gaudreault	Louissette Filion	438 275-3727	Pierre-André Desrosiers
Journal « La Moisson » Informareq, AREQ-ÉCLAIR	Gilles Charette Claire Fournier Nicole Trépanier Gagné		Claire Fournier
Petits déjeuners	Marcel Carrier Jocelyne Dumais-Carrier Jacques St-Pierre	450 454-6445 450 454-6445 450 659-2274	Gilles Charette
Quilles	Pierre Francoeur Glen Gudgeon	450 635-3266 450 659-3453	Claire Fournier
Scrabble	Claire Bernatchez	450 659-0977	Claire Fournier
Yoga	Nicole Trépanier Gagné	450 659-3372	Nicole Trépanier Gagné

PHOTO page 35 :

Jeudi, le 6 juin, c'est avec un immense plaisir qu'ont été accueillis 55 de nos 76 bénévoles pour un dîner au « Fin Palais » de Saint-Isidore afin de leur souligner notre reconnaissance pour la générosité, le dévouement, la fidélité et leur engagement à la cause de l'AREQ. *Nous désirons remercier sincèrement tous les bénévoles qui ont permis la réalisation d'activités au cours de l'année 2012-2013.*

Description de la photo (de gauche à droite) : TABLE # 1 : Nicole Lemire-Gudgon, Arthur Gagné, Nicole Trépanier Gagné, Rollande Couillard-Charette, Gilles Charette, Denise Couillard-Michaud, Danielle Marsan, Bernard Michaud.

TABLE # 2 : assis : Daniel Germain, Monique Yelle-Asselin, Huguette Dulude-Robert, Jacqueline Tremblay-Beaudry, debout, Nicole Hébert, Francine Crête, Lise Fontaine, Jeanne Éthier-Lamoureux. TABLE # 3 : Gisèle Belzile, Ginette Roussy-Leprohon, Martial Fournier, Louise Montminy, Luce Mercure-Leblanc, Jean-Gilles Beaudin, Ginette Demers-Dessurault, Denise Lacombe, TABLE # 4 : Gisèle Arsenault, Diane Hébert, Marielle Roussel, Hélène Guérard, Doris Croteau, debout : Fernand Bédard, Donald Laurin, Élane Brosseau-Leclerc, Jocelyn Parent. TABLE # 5 : Pierrette Rivet, Yolande Trudeau, Claire Bernatchez, Émilielle Thériault, Cécile Morneau-Pelletier, Lise Éthier-Aubry et **????**
À droite : Élane Brosseau-Leclerc.

Le dîner des bénévoles 2013

au restaurant
"Le Fin Palais" de Saint-Isidore

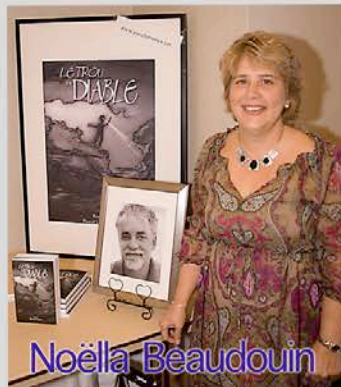


Retourner toute correspondance
ne pouvant être réclamée à
AREQ Des Prairies-Brossard,
C.P. 204, Delson, Qc
J5B 2H5

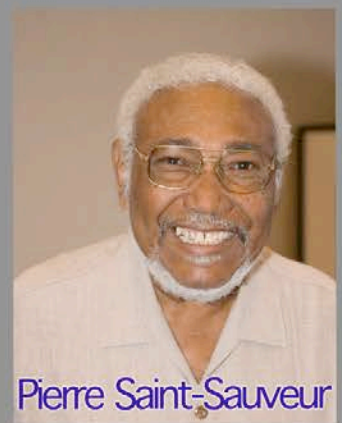
Le salon du livre de notre secteur 2013



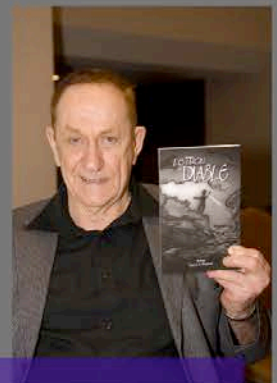
Jacques Dufour



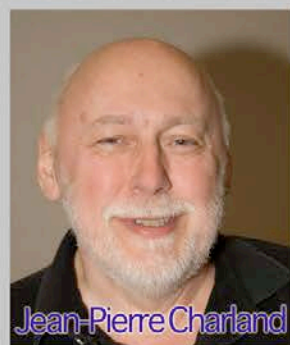
Noëlla Beaudouin



Pierre Saint-Sauveur



Des heureux gagnants



Jean-Pierre Charland

